



BLUETOOTH™ USB-ADAPTER
BRUGERMANUAL



F8T001

INDHOLDSFORTEGNELSE

Indledning	2
Produktets egenskaber og funktioner	3
Systemkrav	4
Pakken indeholder:	5
Specifikationer for USB-adapter	6
Understøttede profiler	7
Installation af softwaren	9
Installation af USB-adapteren	13
Installation af USB-enhedsdriveren	15
<i>Bluetooth</i> konfigurationsindstillinger	18
Programmet "My Bluetooth Places"	21
Afinstallation af softwaren	25
Ordliste	27
FCC/CE Erklæring	28
Information	31

INDLEDNING

Tak fordi du købte denne *Bluetooth* USB-adapter (USB-adapteren) fra Belkin med den trådløse *Bluetooth* teknologi. Med USB-adapteren kan du skabe kabelfri forbindelser mellem din stationære USB-computer og enheder, der benytter den trådløse *Bluetooth* teknologi. USB-adapteren er kompatibel med alle *Bluetooth* v1.1-certificerede enheder og giver dig trådløs forbindelse til op til 7 andre enheder, der aktiveres med *Bluetooth* teknologi – såsom printere, PDA'ere og mobiltelefoner - samtidig. Du kan nu forbinde dine perifere enheder og computerenheder over en afstand på 100 m uden kabler – derhjemme privat, på kontoret eller mens du er på farten. Du kan altså etablere ad-hoc forbindelser mellem enheder uden at skulle konfigurere et netværk.

Før du installerer og tager din nye USB-adapter i brug, anbefaler vi, at du sætter dig ind i nogle af de begreber, der vil blive brugt i denne manual. Du finder den korte ordliste på side 27.



PRODUKTETS EGENSKABER OG FUNKTIONER

USB-adapteren stemmer overens med *Bluetooth* standardversion 1.1 og har:

- Overensstemmelse med enheder med *Bluetooth* specifikation v1.1
- Strømforsyning via USB-bus: Der er ikke behov for ekstern strømforsyning
- Understøttelse af Microsoft® Windows® 98 SE, Me, 2000 og XP
- En funktionsafstand på op til 100 meter
- Point-to-multipoint-forbindelser
- Understøttelse af datarater på op til 721Kbps
- Indbygget sikkerhed: Kryptering på op til 128 bits og verifikation
- Kompatibilitet med stationære og bærbare USB-computere

SYSTEMKRAV

- PC-kompatibel computer, CPU hastighed på 200MHz eller hurtigere
- Hukommelse: 64MB eller større, 128MB anbefales
- En ledig USB-port, USB 1.1 standard
- Windows 98 SE, Me, 2000 og XP

PAKKEN INDEHOLDER

- 1 stk. *Bluetooth* USB-adapter
- 1,5 m USB-forlængerkabel
- 1 stk. CD-ROM med installationssoftware og dokumentation
- Brugermanual
- Kort installationsvejledning

SPECIFIKATIONER FOR USB-ADAPTER

<i>Bluetooth</i> -overensstemmelse:	Version 1.1
Fysisk interface:	overholder USBUHCI/OHCI 1.1
Driftsfrekvens:	2,4 til 2,4835GHz
Udgangseffekt:	0 til 20 dBm, klasse 1, 2, 3
Sensitivitet:	-80 dBm @ 1E-3 BER minimum
Datarate:	723/57.6Kbps
Driftsområde:	Radius på 100 m indendørs
Netværkstopologi:	Point-to-Multipoint
Pakkeunderstøttelse:	1/3/5-slots pakke
Funktion:	Master/slave
Frekvensstabilitet:	+/- 10PPM
LED-indikatorer:	Tændt, datatrafik
Antennetype:	Ekstern
Dimensioner:	70 mm (L) x 33 mm (B) x 13 mm (H)
Vægt:	25,51 g

Driftstemperatur:	0 - 50 grader Celsius
Opbevaringstemperatur:	-15 - +50 grader Celsius
Luftfugtighed:	10-90% (ikke-kondenserende)
Forsyningspænding:	5,0 VDC
Nominel strøm:	100mA
Understøttede profiler:	Service Discovery, File Transfer, Serial Port, DUN, LAN, Generic Object Exchange, Business Card, Push, Pull & Exchange
Understøtter følgende operativsystemer:	Windows 98 SE, Me, 2000 og XP

Specifikationerne kan blive ændret uden varsel.

UNDERSTØTTEDE PROFILER

De tjenester, som USB-adapteren understøtter, kaldes "profiler". De profiler, der er til rådighed, omfatter:

- Generic Access
- Service Discovery
- Serial Port
- LAN Access
- Dial-Up Networking
- Generic Object Exchange
- Object Push
- File Transfer
- Synchronization

UNDERSTØTTEDE PROFILER (FORTSAT)

Med USB-adapter kan du gøre følgende – uden kabler:

- Overføre filer
- Få adgang til opkaldsnetværk
- Tilslutte til LAN
- Udføre en ActiveSync®-session
- Tilslutte til serielle porte
- Udveksle PIM-data
- Sende eller udveksle visitkort

Bluetooth-stedernes grundlæggende funktioner er:

- Enhedsfindning (Device Discovery)
- Tjenestefinding (Service Discovery)
- Etablering af links med fjernenheder

INSTALLATION AF SOFTWAREN

Installation af software i Windows 98 SE, Me, 2000 og XP

Følg nedenstående anvisninger for at installere softwaren til USB-adapteren:

Bemærk: Installationsprocessen for Windows XP kan se en smule anderledes ud end den for Windows 98 SE, Me og 2000.

Bemærk: Sæt ikke USB-adapteren i USB-porten før installationen.

1. Sæt CD-ROM'en til softwareinstallation i computerens CD-ROM drev.
2. Vinduet "Software InstallShield Wizard" dukker op. Klik på "Next" (Næste) for at starte installationen.



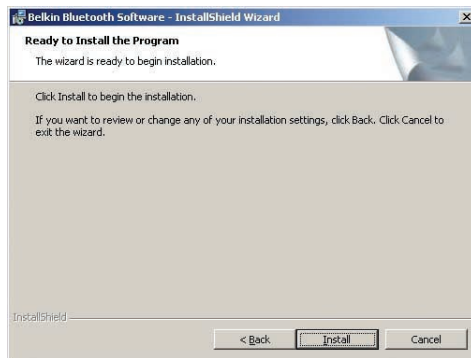
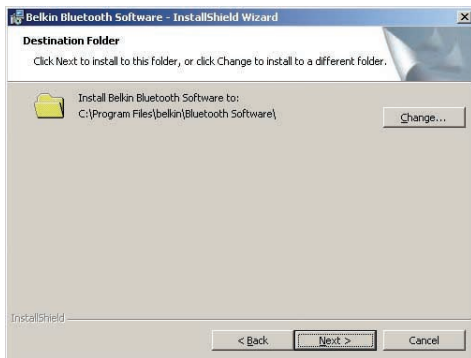
INSTALLATION AF SOFTWAREN (FORTSAT)

3. Vælg "I accept the terms in the license agreement" (Jeg accepterer hermed betingelserne i licensaftalen) for at acceptere licensaftalen. Klik på "Next" (Næste).
4. Giv enheden et navn og vælg den type computer, du installerer USB-adapteren i. Klik på "Next" (Næste).



INSTALLATION AF SOFTWAREN (FORTSAT)

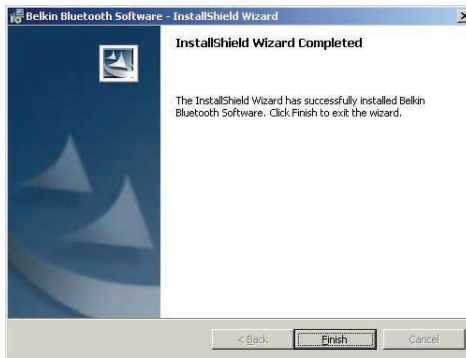
- Angiv, hvor på din harddisk softwaren og driveren skal installeres. Vi anbefaler, at du installerer softwaren og driveren i standardbiblioteket "C:\Program Files\belkin\Bluetooth Software". Klik på "Next" (Næste).
- Bekræft, at enhedssoftwaren og driveren er klar til at blive installeret og klik på "Install" (Installer).



INSTALLATION AF SOFTWAREN (FORTSAT)

Bemærk: Hvis du under installationsprocessen får en "Device Signature Notice", skal du klikke "Yes" (Ja) eller "OK" (OK) for at fortsætte installationen.

7. Bekræft afslutningen af installationen; klik på "Finish" (Afslut) og genstart systemet.



INSTALLATION AF USB-ADAPTEREN

Bemærk: USB-adapteren er følsom over for statisk elektricitet, som kan beskadige dens sarte elektriske komponenter. For at beskytte enheden skal du altid berøre din computers metalstel, før du håndterer USB-adapteren. Dermed jordforbindes en eventuel elektrostatisk udladning. Undgå at berøre metalkonnetoren, når du håndterer USB-adapteren. Du kan blive elektrostatisk opladet, hvis vejret er meget tørt eller du går over et tæppebelagt gulv.

Oversigt

Du kan tilslutte USB-adapteren på to måder:

1. Fastgør USB-adapteren direkte til en ledig USB-konnektor af A-typen på din stationære eller bærbare computer.
2. Fastgør USB-adapteren til det medfølgende USB-forlænger-kabel og fastgør den anden ende af kablet til en ledig USB-konnektor af A-typen på din stationære eller bærbare computer.

INSTALLATION AF USB-ADAPTEREN (FORTSAT)

Bemærk: USB-adapteren er udstyret med en kraftig antenne, der sørger for, at radioen fungerer optimalt. I nogle situationer er en direkte fastgørelse af USB-adapteren til den stationære PC ikke hensigtsmæssig for antennen mht. overførsel af radiosignalet. Vi anbefaler i stedet, at du bruger det medfølgende USB-forlængerkabel, så USB-adapteren kan placeres, hvor radiosignalet overføres bedst muligt.



INSTALLATION AF USB-ENHEDSDRIVEREN

1. Når du har installeret softwaren og genstartet systemet, skal du sætte USB-adapteren i en ledig USB-port. Dit system bør nu registrere, at det har fundet en ny USB-enhed.
2. Vælg "Search for a suitable driver for my device" (Led efter en passende driver til min enhed) og klik på "Next" (Næste).

Bemærk: Hvis du modtager en Microsoft Digital Signature Notice, skal du klikke på "Continue" (Fortsæt) for at færdiggøre installationen.



INSTALLATION AF USB ENHEDSDRIVEREN (FORTSAT)

3. Vælg "Specify a Location" (Specificér en placering) og led efter enhedsdriverens placering "C:\Program Files\Belkin\Bluetooth Software\bin\"; klik derefter på "Next" (Næste).



4. Bekræft, at enhedsdriveren er fundet og klik på "Next" (Næste).



INSTALLATION AF USB ENHEDSDRIVEREN (FORTSAT)

- Der dukker et vindue op, som bekræfter afslutningen af driverinstallationen; klik på "Finish" (Afslut).



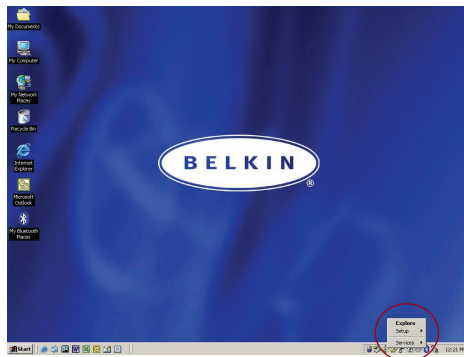
- "My Bluetooth Places" dukker op på skrivebordet. Installationen er nu færdig.

BLUETOOTH KONFIGURATIONSINDSTILLINGER

Du finder en række *Bluetooth*-tjenester og forklaringer til hver tjeneste i filen "Help" (Hjælp) i programmet "My Bluetooth Places".

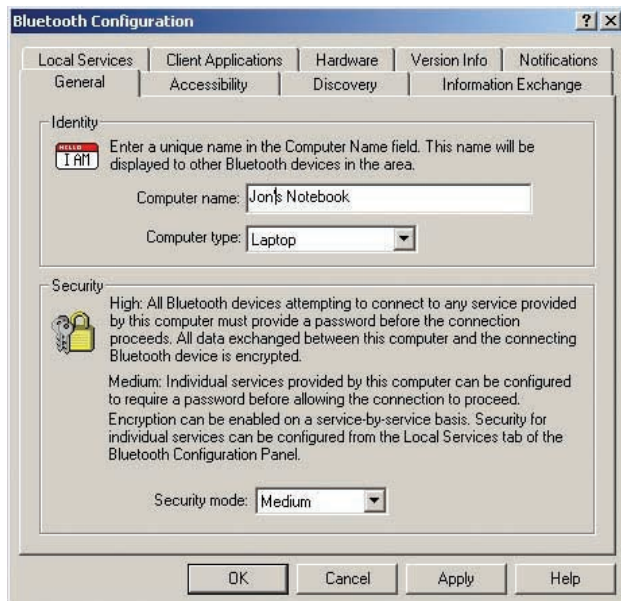
For at specialtilpasse konfigurationsindstillingerne for *Bluetooth*-softwaren til Windows-operativsystemet skal du følge nedenstående anvisninger:

1. Højreklik på *Bluetooth*-ikonet i højre side af opgavelinjen på skærmen. Vinduet "Bluetooth Configuration" dukker op, så du kan skræddersy konfigurationsindstillingerne i "Explore", "Setup" eller "Services". I menuen "Setup" er der to udvidede emner: "Security" og "Configuration".



BLUETOOTH KONFIGURATIONSINDSTILLINGER (FORTSAT)

2. Klik på "Configuration".
 - a) I fanen "General" kan du specialtilpasse enhedens brugernavn, type og sikkerhedstype.
 - b) I fanen "Accessibility" kan du angive, hvilke enheder, der har adgang til brugerens computer.
 - c) I fanen "Discovery" kan du angive hvilke enkeltenheder og hvilken type eller klasse af enheder, som brugerens computer har adgang til.



BLUETOOTH KONFIGURATIONSINDSTILLINGER (FORTSAT)

- d) I fanen "Information Exchange" kan du angive placeringen af forskellige typer filer.
- e) Fanen "Local Services" angiver de tjenester, som denne computer stiller til rådighed for de andre computere.
- f) Fanen "Client Applications" angiver egenskaberne for hver applikation.
- g) Fanen "Hardware" rummer enhedsoplysninger om brugerens hardware.
- h) Fanen "Version Info" angiver modul-versionen på brugerens softwarekomponent.
- i) I fanen "Notifications" kan du tilknytte en lyd (Windows *.wav-fil) til bestemte *Bluetooth*-hændelser.

PROGRAMMET "MY BLUETOOTH PLACES"

Programmet "My Bluetooth Places" gør det let og hurtigt for dig at udføre forskellige applikationstjenester via *Bluetooth*-forbindelser. Du finder en række *Bluetooth*-tjenester og forklaringer til hver tjeneste i filen "Help" (Hjælp) i programmet "My Bluetooth Places".

Bluetooth-tjenester

Dial-Up Networking: Giver din computer (som klient) lov til at etablere en *Bluetooth* trådløs forbindelse til en *Bluetooth*-enhed (som server), så du får adgang til serverens modemforbindelse til Internettet.

Generic Serial: Giver din computer (som klient) lov til at etablere en *Bluetooth* trådløs forbindelse til en *Bluetooth* enhed (som server) vha. en midlertidig seriel port-forbindelse for at tillade gammelt programmel (legacy applications) at benytte *Bluetooth*-forbindelsen.

LAN Access: Giver din computer (som klient) lov til at etablere en *Bluetooth* trådløs forbindelse til en *Bluetooth*-enhed (som server) for at få adgang til den LAN-tjeneste, der er koblet til serveren.

Fax Client: Giver din computer (som klient) lov til at etablere en *Bluetooth* trådløs forbindelse til en *Bluetooth*-enhed (som server) for at anvende den faxfunktion, som er tilknyttet serveren.

PROGRAMMET “MY BLUETOOTH PLACES” (FORTSAT)

FTP: Giver din computer (som klient) lov til at etablere en *Bluetooth* trådløs forbindelse til en *Bluetooth*-enhed (som server) for at udføre handlinger i filsystemet.

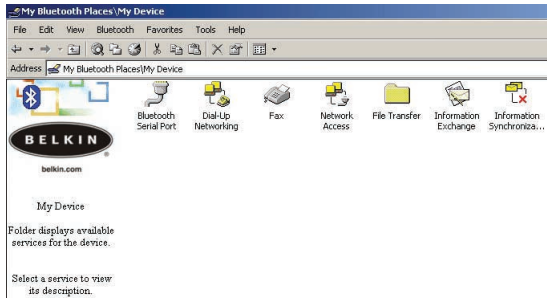
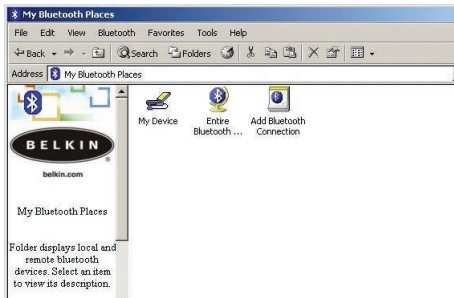
Inbox: Giver din computer (som klient) lov til at etablere en *Bluetooth* trådløs forbindelse til en *Bluetooth*-enhed (som server) for at sende f.eks. visitkort, e-mail osv. via serverens PIM (Personal Information Manager)-handling.

OBEX IrMC Sync: Giver din computer (som klient) lov til at etablere en *Bluetooth* trådløs forbindelse til en *Bluetooth*-enhed (som server) for at synkronisere de to enheders mailadressebog.

PROGRAMMET “MY BLUETOOTH PLACES” (FORTSAT)

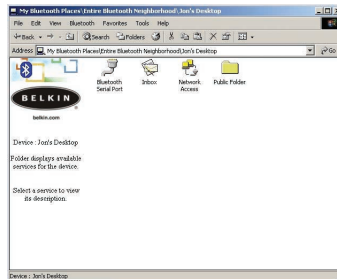
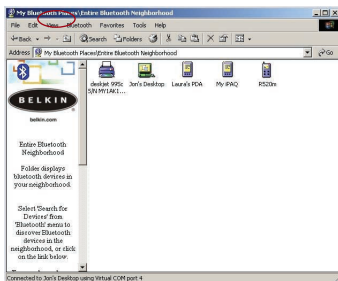
Følg nedenstående anvisninger for at bruge programmet “My Bluetooth Places”:

1. Klik på ikonet “My Bluetooth Places” på skærmen. Der dukker tre ikoner op i vinduet: “My Device”, “Entire Bluetooth Neighborhood” og “Add Bluetooth Connection”.
2. Klik på “My Device” for at se hvilke af dine applikationstjenester, der er til rådighed for andre enheder. Ikonerne uden “X” angiver de *Bluetooth*-tjenester, der er til rådighed.



PROGRAMMET "MY BLUETOOTH PLACES" (FORTSAT)

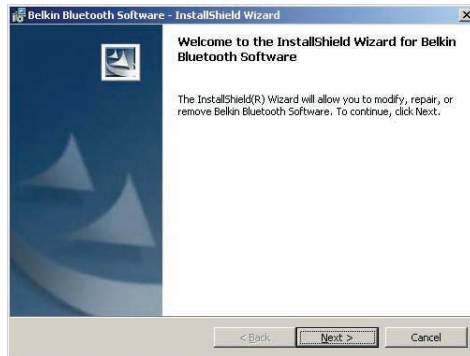
- Klik på "Entire Bluetooth Neighborhood" i vinduet "My Bluetooth Places" for at lede efter de enheder, der er tilgængelige for dig. Når *Bluetooth*-enhederne er fundet, vises der ikoner med enhedernes navn på skærmen. Du kan starte en søgning efter enhederne ved at vælge "Bluetooth" i værktøjslinjen i vinduet "Entire Bluetooth Neighborhood".
- Klik på hver tilgængelig enhed, f.eks. enhedsnavnet "Jon's Desktop", for at se hvilke tjenester, der er til rådighed for dig. Dobbeltklik på hvert ikon for at starte de forskellige tjenester.



AFINSTALLATION AF SOFTWAREN

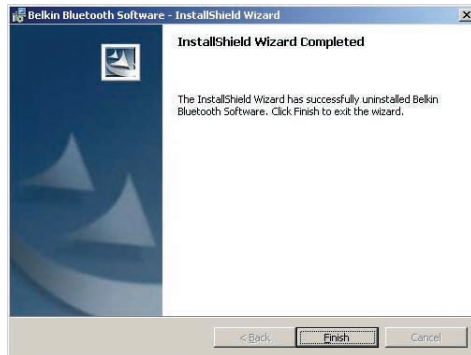
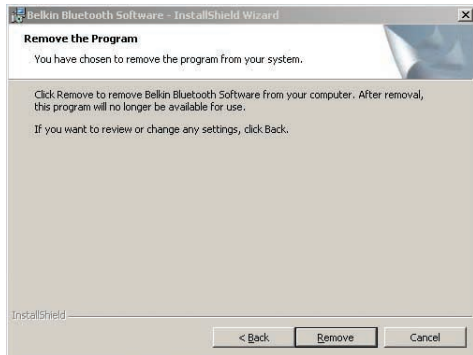
Dette afsnit indeholder anvisninger for afinstallation af den software, der er påkrævet for at bruge USB-adapteren.

1. Indsæt den CD-ROM, der kom sammen med USB-adapteren.
2. "InstallShield Wizard" bør blive indlæst automatisk. Hvis ikke, skal du søge på CD'en og køre "Setup.exe"-filen.
3. Vinduet "InstallShield" bør nu dukke op. Klik på "Next" (Næste).



AFINSTALLATION AF SOFTWAREN (FORTSAT)

4. Klik på "Remove" (Fjern) for at starte UninstallShield Wizard og fjerne softwaren fra din PC.
5. Klik på "Finish" (Afslut) for at afslutte afinstallationen.



ORDLISTE

Autorisation	Sikkerhedsfunktion, der kræver en brugers godkendelse, før en anden bruger har lov til at dele data.
<i>Bluetooth</i> -steder	En samling af <i>Bluetooth</i> -enheder.
Enhed	Enhed, der aktiveres med <i>Bluetooth</i> teknologi.
Enhedsadresse	Unik elektronisk adresse på en <i>Bluetooth</i> -enhed.
Enhedsfinding	En <i>Bluetooth</i> -enheds lokalisering og genkendelse af en anden <i>Bluetooth</i> -enhed.
Enhedsgruppe	Samling af flere <i>Bluetooth</i> -enheder i en gruppe, sædvanligvis for at udføre relaterede opgaver.
Enhedsnavn	Et navn, som en <i>Bluetooth</i> -enhed giver, når den findes af en anden enhed.
Tilknyttet enhed	Genkendes af din enhed, så verifikation eller autorisation ikke kræves.
Tjenestefinding	Fastlægger hvilke applikationer, andre enheder har til fælles med dine.
Verifikation	Sikkerhedsfunktion, der kræver, at brugerne verificerer en numerisk adgangskode, før data kan udveksles.

FCC/CE ERKLÆRING

ERKLÆRING OM OVERENSSTEMMELSE MED FCC REGLER OM ELEKTROMAGNETISK KOMPATIBILITET

Vi, Belkin Components, 501 West Walnut Street, Compton, CA 90220, erklærer på vores eget ansvar, at produktet

F8T001,

som denne erklæring vedrører, efterlever Afsnit 15 i FCC reglerne. Funktionen er underlagt de følgende to forbehold: (1) dette udstyr må ikke forårsage skadelig interferens og (2) dette udstyr må acceptere en eventuel modtaget interferens, inklusive interferens, der kan føre til uønsket funktion.

Forsigtig: Risiko for udsættelse for højfrekvent stråling

Strålingen fra dette udstyr ligger langt under grænserne for højfrekvent stråling, som de er fastsat af FCC. Til trods herfor skal dette udstyr benyttes på en sådan måde, at risikoen for, at mennesker udsættes for stråling under brugen, minimeres.

Når der sluttes en ekstern antenne til udstyret, skal antennen placeres på en sådan måde, at risikoen for, at mennesker udsættes for stråling under normal brug, minimeres. For at undgå at FCCs grænser for højfrekvent stråling overskrides, bør personer opholde sig mindst 20 cm fra antennerne under normal brug.

FCC meddelelse

Dette udstyr er blevet afprøvet og overholder grænserne for digitalt udstyr af klasse B, i henhold til Afsnit 15 i FCC reglerne. Disse grænser er sat for at yde rimelig beskyttelse mod skadelig interferens i en installation i et beboelsesmiljø.

FCC/CE ERKLÆRING (FORTSAT)

Dette udstyr skaber, bruger og kan udsende højfrekvent energi. Hvis udstyret ikke installeres og bruges i henhold til anvisningerne, kan det forårsage skadelig interferens i radio- eller fjernsynsmodtagelse, hvilket kan konstateres ved at tænde og slukke for udstyret. Brugeren opfordres til at forsøge at modvirke interferensen ved en eller flere af nedenstående foranstaltninger:

- Flyt modtagerantennen eller lad den pege i en anden retning.
- Øg afstanden mellem udstyret og modtageren.
- Forbind udstyret til et strømudtag på en anden strømkreds end modtageren er forbundet til.
- Søg assistance hos forhandleren eller en autoriseret radio/TV-reparatør.

Modifikationer

FCC kræver, at brugeren underrettes om, at hvis der foretages ændringer eller modifikationer i dette udstyr uden Belkins udtrykkelige godkendelse, kan brugeren miste retten til at bruge udstyret.

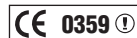
Canada- Industry Canada (IC)

Den trådløse radio i dette udstyr overholder RSS 139 og RSS 210 Industry Canada. Dette digitale udstyr af klasse B overholder den canadiske ICES-003.

Cet appareil numérique de la classe B conforme à la norme NMB-003 du Canada.

Europa-EU bekendtgørelse

Radioprodukter med CE 0359 eller CE-advarselsmærke overholder R&TTE-direktivet (1995/5/EF) udstedt af Europarådet.



FCC/CE ERKLÆRING (FORTSAT)

Overholdelse af dette direktiv indebærer overensstemmelse med følgende europæiske normer (i parentes er angivet de tilsvarende internationale standarder).



- EN 60950 (IEC60950) – Produktsikkerhed
- EN 300 328 Tekniske krav til radioudstyr
- ETS 300 826 Generelle krav om elektromagnetisk kompatibilitet for radioudstyr.

Sendertypen fremgår af Belkin-produktets identifikationsmærke.

Produkter med CE-mærkning overholder Direktivet om elektromagnetisk kompatibilitet (89/336/EØF) og Lavspændingsdirektivet (72/23/EØF) udstedt af Europarådet. Overholdelse af disse direktiver indebærer overensstemmelse med følgende europæiske normer (i parentes er angivet de tilsvarende internationale standarder).

- EN 55022 (CISPR 22) – Elektromagnetisk interferens
- EN 55024 (IEC61000-4-2,3,4,5,6,8,11)- Elektromagnetisk immunitet
- EN 61000-3-2 (IEC61000-3-2) - Udsendelse af harmoniske strømme
- EN 61000-3-3 (IEC61000) – Begrænsning af spændingsfluktuationer
- EN 60950 (IEC60950) – Produktsikkerhed

Produkter, der indeholder radiosender, er mærket med CE 0359 eller CE-advarselsmærke og kan også være udstyret med CE-logo.



INFORMATION

Belkin Components' begrænsede et-års produktgaranti

Belkin Components garanterer, at dette produkt er uden defekter i materiale og udførelse i hele garantiperioden. Hvis en defekt opdaget, vil Belkin efter eget valg reparere eller ombytte produktet gratis under forudsætning af, at produktet returneres inden for garantiperioden, med transporten forudbetalt, til den autoriserede Belkin-forhandler, hvor produktet blev købt. Bevis for køb kan blive afkrævet.

Denne garanti gælder ikke, hvis produktet er blevet beskadiget ved uheld, misbrug, fejlagtig brug eller anvendelse; hvis produktet er blevet ændret uden skriftlig tilladelse fra Belkin; eller hvis Belkin-serienummeret er blevet fjernet eller ødelagt.

DEN OVENFOR FREMSATTE GARANTI OG AFHJÆLPNINGSMÅDE ER EKSKLUSIV I STEDET FOR ALLE ANDRE, DET VÆRE SIG MUNDTLIG ELLER SKRIFTLIG, UDTRYKKELT ELLER UNDERFORSTÅET. BELKIN FRASIGER SIG UDTRYKKELT ENHVER OG ALLE UNDERFORSTÅEDE GARANTIER, HERUNDER, UDEN BEGRÆNSNING, GARANTIER FOR SALGBARHED OG EGNETHED TIL ET BESTEMT FORMÅL.

Ingen Belkin forhandler, agent eller ansat har bemyndigelse til at foretage ændringer, udvidelser eller tilføjelser til denne garanti.

BELKIN ER IKKE ANSVARLIG FOR SÆRLIGE, TILFÆLDIGE ELLER FØLGEMÆSSIGE SKADER, DER ER RESULTAT AF ENHVER OVERTRÆDELSE AF GARANTIE ELLER IHT. NOGEN ANDEN LOVGIVNING, INKLUSIVE MEN IKKE BEGRÆNSET TIL TAB AF FORTJENESTE, NETID, GOODWILL, BESKADIGELSE AF ELLER GENPROGRAMMERING ELLER REPRODUKTION AF DATA LAGRET I ELLER BRUGT MED BELKIN PRODUKTER.

Visse stater tillader ikke eksklusion eller begrænsning ift. tilfældige eller følgemæssige skader eller eksklusion ift. implicite garantier, så de ovenfor nævnte begrænsninger er måske ikke gældende i dit tilfælde. Denne garanti giver dig bestemte juridiske rettigheder og du kan også have andre rettigheder, der er forskellige fra stat til stat.



belkin.com

Belkin Corporation

501 West Walnut Street
Compton • CA • 90220 • USA
Tlf.: 310.898.1100
Fax: 310.898.1111

Belkin Components, Ltd.

Express Business Park
Shipton Way • Rushden • NN10 6GL
Storbritannien
Tlf.: +44 (0) 1933 35 2000
Fax: +44 (0) 1933 31 2000

Belkin Components B.V.

Starparc Building • Boeing Avenue 333
1119 PH Schiphol-Rijk • Holland
Tlf.: +31 (0) 20 654 7300
Fax: +31 (0) 20 654 7349

Belkin Components, Ltd.

7 Bowen Crescent • West Gosford
NSW 2250 • Australien
Tlf.: +61 (2) 4372 8600
Fax: +61 (2) 4325 4277

P74069eg

© 2002 Belkin Corporation. Alle rettigheder forbeholdes. Alle varemærker er registrerede varemærker for de respektive producenter. Navnet Bluetooth og varemærket Bluetooth ejes af Bluetooth SIG, Inc. og bruges af Belkin Components under licens.