



ADAPTADOR USB BLUETOOTH™  
MANUAL DEL USUARIO



F8T001

## CONTENIDO

Introducción . . . . .	2
Características del producto . . . . .	3
Requerimientos del sistema. . . . .	4
Contenido de la caja . . . . .	5
Especificaciones del adaptador USB. . . . .	6
Perfiles respaldados . . . . .	7
Instalación del software . . . . .	9
Instalación del adaptador USB. . . . .	13
Instalación del controlador de dispositivo USB . . . . .	15
Parámetros de configuración de <i>Bluetooth</i> . . . . .	18
Programa "My <i>Bluetooth</i> Places" (Lugares de mi <i>Bluetooth</i> ) . . . . .	21
Desinstalación del software. . . . .	25
Glosario . . . . .	27
Declaración sobre interferencias de la FCC/CE . . . . .	28
Información . . . . .	31

## INTRODUCCIÓN

Gracias por comprar el adaptador USB *Bluetooth* (adaptador USB) de Belkin con tecnología inalámbrica *Bluetooth*. El adaptador USB permite crear conexiones sin cables entre su PC con USB y dispositivos que utilicen la tecnología inalámbrica *Bluetooth*. El adaptador USB es compatible con todos los dispositivos *Bluetooth* v1.1 certificados y permite la conexión sin cables con hasta otros 7 dispositivos con tecnología *Bluetooth*, tales como impresoras, PDA, y teléfonos móviles de forma simultánea. Ahora puede conectar sus periféricos y dispositivos informáticos a una distancia de hasta 100 metros sin necesidad de cables en su hogar, y oficina, o mientras está de viaje. Establezca una conexión ad hoc entre dispositivos sin necesidad de configurar una red.

Antes de instalar e iniciar su nuevo adaptador USB, dedique unos minutos a revisar algunos de los términos que aparecerán a lo largo del documento. En la página 27 de este manual, encontrará un breve glosario con tales términos.



## CARACTERÍSTICAS DEL PRODUCTO

El adaptador USB cumple con la versión 1.1 estándar de *Bluetooth* y ofrece:

- Compatibilidad con dispositivos que cumplan las especificaciones de *Bluetooth* v1.1
- Alimentación a través del bus USB: No necesita fuente de alimentación externa
- Respaldo para Microsoft® Windows® 98 SE, Me, 2000, y XP
- Distancia de operación de hasta 100 metros
- Conexiones punto a multipuntos
- Respaldo para velocidades de datos de hasta 721Kbps
- Seguridad incorporada: codificación y autenticación de hasta 128 bits
- Compatibilidad con ordenadores de escritorio y portátiles con USB

## CARACTERÍSTICAS DEL PRODUCTO

- Ordenador compatible con PC, velocidad de CPU de 200MHz o superior
- Memoria: 64MB o superior; se recomiendan 128MB de memoria
- Un puerto USB disponible, USB 1.1 estándar
- Windows 98 SE, Me, 2000, y XP

## CONTENIDO DE LA CAJA

- Adaptador USB *Bluetooth*
- Cable de extensión de USB de 5 pies
- CD-ROM con software de instalación y documentación
- Manual del usuario
- Guía de instalación rápida

## ESPECIFICACIONES DEL ADAPTADOR USB

Compatibilidad de <i>Bluetooth</i> :	Versión 1.1
Interfaz física:	Compatible con USBUHCI/OHCI 1.1
Frecuencia de operación:	2.4 a 2.4835GHz
Potencia de salida:	0 a 20 dBm, Clase 1, 2, 3
Sensibilidad:	mínimo de -80 dBm @ 1E-3 BER
Velocidad de datos:	723/57.6Kbps
Alcance de operación:	Radio de 100 metros en el interior de edificios
Topología de red:	Punto a multipunto
Respaldo para paquetes:	Paquetes de 1/3/5 ranuras de carga fija
Operación:	Maestro/Esclavo
Estabilidad de frecuencia:	+/- 10PPM
Indicador tipo diodo emisor de luz (LED):	Encendido, Tráfico de datos
Tipo de antena:	Externa

Dimensiones:	70mm (L) x 33mm (A) x 13mm (Alt)
Peso:	0,9oz. (25,5 gr.)
Temperatura de operación:	0 a 50 grados Celsius
Temperatura de almacenamiento:	-15 a +55 grados Celsius
Humedad:	10-90% (sin condensación)
Voltaje de entrada:	5.0VCC
Corriente nominal:	100mA
Perfiles respaldados:	Descubrimiento de servicios, Transferencia de archivos, Puerto serie, DUN, LAN, Intercambio de objetos genéricos, Tarjeta comercial, Enviar, retirar e intercambiar información
Respaldo de sistemas operativos:	Windows 98 SE, Me, 2000, y XP

Especificaciones sujetas a cambios sin previo aviso.

## PERFILES RESPALDADOS

Los servicios respaldados por el adaptador USB se definen como "Perfiles". Los perfiles disponibles son:

- Acceso genérico
- Descubrimiento de servicios
- Puerto serie
- Acceso a redes LAN
- Acceso telefónico a redes
- Intercambio de objetos genéricos
- Envío de objetos
- Transferencia de archivos
- Sincronización



## PERFILES RESPALDADOS (CONT.)

El adaptador USB le permite hacer todo lo siguiente —sin cables:

- Transferir archivos
- Acceder a redes de acceso telefónico
- Conectarse a redes de área local
- Realizar sesiones ActiveSync®
- Conectarse con puertos serie
- Intercambiar datos de PIM
- Enviar o intercambiar tarjetas comerciales

Las funciones básicas del entorno de *Bluetooth* incluyen:

- Descubrimiento de dispositivos
- Descubrimiento de servicios
- Establecimiento de enlaces con dispositivos remotos

## INSTALACIÓN DEL SOFTWARE

### Instalación del software para Windows 98 SE, Me, 2000, y XP

Para instalar el software del adaptador USB, siga las instrucciones a continuación:

*Nota: El proceso de instalación para Windows XP puede ser ligeramente diferente del de Windows 98 SE, Me, y 2000.*

*Nota: No inserte el adaptador USB en un puerto USB antes de la instalación.*

1. Inserte el CD-ROM de instalación del software en la unidad de CD-ROM del ordenador.
2. Aparecerá la ventana "Software InstallShield Wizard" (Asistente InstallShield de software). Haga clic en "Next" (Siguiente) para iniciar el proceso de instalación.



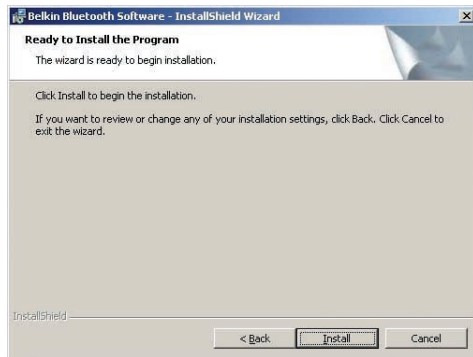
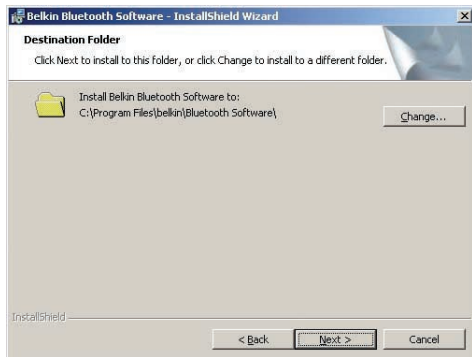
## INSTALACIÓN DEL SOFTWARE (CONT.)

- Elija "I accept the terms in the license agreement" (Acepto los términos del acuerdo de licencia) para aceptar el acuerdo de licencia. Haga clic en "Next" (Siguiente).
- Póngale nombre a su dispositivo y seleccione el tipo de ordenador al que instalará su adaptador USB. Haga clic en "Next" (Siguiente).



## INSTALACIÓN DEL SOFTWARE (CONT.)

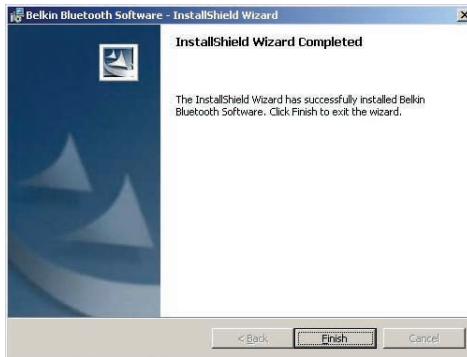
5. Especifique en qué lugar del disco duro se instalará el software y el controlador. Se recomienda instalarlos en el directorio predeterminado "C:\Archivos de programa\belkin\Bluetooth Software". Haga clic en "Next" (Siguiente).
6. Confirme que el software y controlador del dispositivo estén listos para la instalación y haga clic en "Install" (Instalar).



## INSTALACIÓN DEL SOFTWARE (CONT.)

*Nota: Si en algún momento del proceso de instalación recibiera un aviso de identificación del dispositivo, haga clic en "Yes" (Sí) u "OK" (Aceptar) para continuar con la instalación.*

7. Confirme la finalización de la instalación; haga clic en "Finish" (Finalizar) y reinicie el sistema.



## INSTALACIÓN DEL ADAPTADOR

*Nota: El adaptador USB es sensible a la electricidad estática, que puede dañar sus componentes eléctricos delicados. Para proteger su dispositivo, toque siempre el chasis metálico del ordenador antes de tocar el adaptador USB. Esto proveerá de una descarga a tierra a cualquier carga electrostática potencial. Evite tocar el conector de metal del adaptador USB. El tiempo seco o caminar sobre pisos alfombrados puede generar cargas electrostáticas.*

### **Reseña**

Hay dos maneras de usar el adaptador USB:

1. Conecte el adaptador USB directamente a un conector USB tipo A disponible en un ordenador de escritorio o portátil.
2. Conecte el adaptador USB directamente al cable de extensión de USB de 5 pies, y luego conecte el otro extremo del cable a un conector USB tipo A disponible en el ordenador.

## INSTALACIÓN DEL ADAPTADOR USB (CONT.)

*Nota: El adaptador USB está equipado con una poderosa antena, que permite el óptimo rendimiento de la radio. En algunos casos, conectar el adaptador USB directamente a la parte posterior de la PC no es lo mejor para la propagación de señales de radio por parte de la antena. En tales casos, se recomienda el uso del cable de extensión USB incluido para colocar al adaptador USB en un lugar más favorable para la propagación de las señales.*



## INSTALACIÓN DEL CONTROLADOR DE DISPOSITIVO USB

1. Después de instalar el software y reiniciar el sistema, inserte el adaptador USB en un puerto USB disponible. Verifique que el sistema registra al nuevo dispositivo USB.

2. Elija "Buscar un controlador apropiado para mi dispositivo"; y haga clic en "Siguiente".

*Nota: Si en algún momento del proceso recibiera un aviso de identificación digital de Microsoft, haga clic en "Continuar" para completar la instalación.*





## INSTALACIÓN DEL CONTROLADOR DE DISPOSITIVO USB (CONT.)

3. Elija "Especificar una ubicación" y busque al controlador del dispositivo en "C:\Archivos de programa\Belkin\Bluetooth Software\bin\"; luego, haga clic en "Siguiente".
4. Confirme que se encontró el controlador del dispositivo y haga clic en "Siguiente".



## INSTALACIÓN DEL CONTROLADOR DE DISPOSITIVO USB (CONT.)

5. Aparecerá una ventana confirmando la finalización de la instalación del controlador; haga clic en "Finalizar".



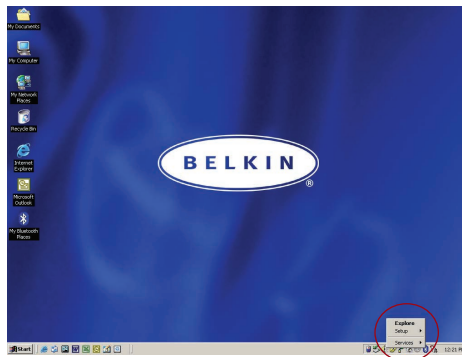
6. En el escritorio del ordenador deberá aparecer "My Bluetooth Places" (Lugares de mi Bluetooth). El proceso de instalación ha finalizado.

## PARÁMETROS DE CONFIGURACIÓN DE BLUETOOTH

En el archivo "Help" (Ayuda) del programa "My Bluetooth Places" (Lugares de mi Bluetooth) encontrará las explicaciones de una variedad de servicios de Bluetooth.

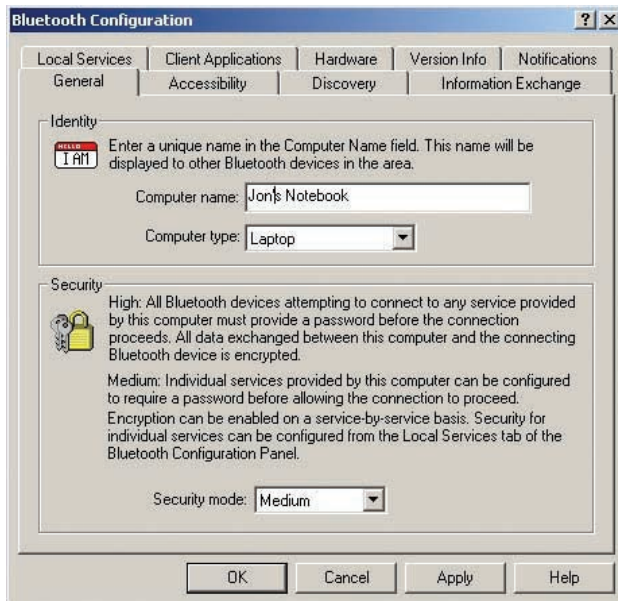
Para personalizar los parámetros de configuración de Bluetooth para el sistema operativo Windows, siga las instrucciones a continuación:

1. Haga clic con el botón derecho del ratón en el icono de Bluetooth, ubicado a la derecha de la barra de tareas de la pantalla. Aparecerá la ventana "Bluetooth Configuration" (Configuración de Bluetooth). Allí podrá personalizar los parámetros de configuración de "Explore" (Explorar), "Setup" (Instalación), o "Services" (Servicios). En el menú "Setup" (Instalación), hay dos opciones, "Security" (Seguridad) y "Configuration" (Configuración).



## PARÁMETROS DE CONFIGURACIÓN DE BLUETOOTH (CONT.)

2. Haga clic en "Configuration" (Configuración).
  - a) La ficha "General" de "Configuration" (Configuración) permite personalizar el nombre del usuario del dispositivo, tipo de dispositivo y tipo de seguridad.
  - b) La ficha "Accessibility" (Acceso) permite especificar qué dispositivos individuales están autorizados a acceder el ordenador del usuario.
  - c) La ficha "Discovery" (Descubrimiento) permite especificar qué dispositivos y tipos o clases de dispositivos está autorizado a acceder el ordenador del usuario.



## PARÁMETROS DE CONFIGURACIÓN DE BLUETOOTH (CONT.)

- d) La ficha "Information Exchange" (Intercambio de información) permite especificar la ubicación de diferentes tipos de archivos.
- e) La ficha "Local Services" (Servicios locales) indica los servicios que el ordenador facilita a otros ordenadores.
- f) La ficha "Client Applications" (Aplicaciones de cliente) indica las propiedades de cada aplicación.
- g) La ficha "Hardware" proporciona información de dispositivos de hardware del usuario.
- h) La ficha "Version Info" (Información de versión) indica la versión del módulo de componente de software del usuario.
- i) La ficha "Notifications" (Notificaciones) permite asociar un sonido (archivo \*.wav de Windows) con eventos específicos de *Bluetooth*.

## PROGRAMA “MY BLUETOOTH PLACES” (LUGARES DE MI BLUETOOTH)

El programa “My *Bluetooth* Places” (Lugares de mi *Bluetooth*) ofrece una manera rápida y fácil de realizar diferentes funciones de la aplicación a través de las conexiones de *Bluetooth*. En el archivo “Help” (Ayuda) del programa encontrará las explicaciones a una variedad de servicios de *Bluetooth*.

### Servicios de Bluetooth

“Dial-Up Networking” (Acceso telefónico a redes): Permite que el ordenador (como cliente) establezca una conexión inalámbrica con un dispositivo de *Bluetooth* (como servidor) para acceder el servicio de módem del servidor y conectarse con la Internet.

“Generic Serial” (Serie genérica): Permite que el ordenador (como cliente) establezca una conexión inalámbrica a un dispositivo de *Bluetooth* (como servidor) utilizando una conexión de puerto serie temporaria para permitir que aplicaciones heredadas utilicen la conexión de *Bluetooth*.

“LAN Access” (Acceso a LAN): Permite que el ordenador (como cliente) establezca una conexión inalámbrica a un dispositivo de *Bluetooth* (como servidor) para acceder el servicio de red LAN conectado al servidor.

“Fax Client” (Cliente de Fax): Permite que el ordenador (como cliente) establezca una conexión inalámbrica a un dispositivo de *Bluetooth* (como servidor) para utilizar el servicio de fax del servidor.

## PROGRAMA “MY BLUETOOTH PLACES” (LUGARES DE MI BLUETOOTH) (CONT.)

“FTP”: Permite que el ordenador (como cliente) establezca una conexión inalámbrica a un dispositivo de *Bluetooth* (como servidor) para realizar acciones de transferencia de archivos.

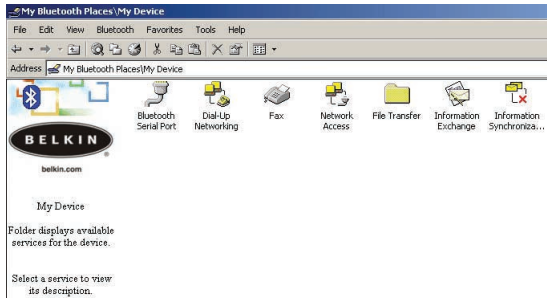
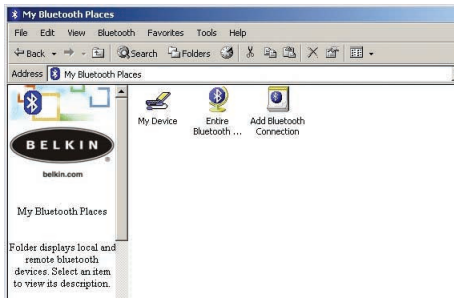
“Inbox” (Bandeja de entrada): Permite que el ordenador (como cliente) establezca una conexión inalámbrica con un dispositivo de *Bluetooth* (como servidor) para enviar archivos, p. ej., tarjetas comerciales, correo electrónico, etc., a través del administrador de información personal (PIM).

“OBEX IrMC Sync”: Permite que el ordenador (como cliente) establezca una conexión inalámbrica con un dispositivo de *Bluetooth* (como servidor) para sincronizar la libreta de direcciones de los dos dispositivos.

## PROGRAMA “MY BLUETOOTH PLACES” (LUGARES DE MI BLUETOOTH) (CONT.)

Para usar el programa “My Bluetooth Places” (Lugares de mi Bluetooth), siga las instrucciones a continuación:

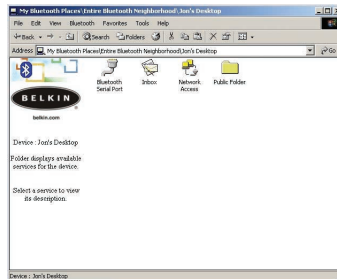
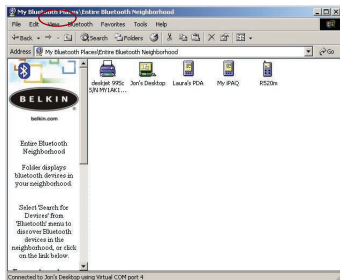
1. Haga clic en “My Bluetooth Places” (Lugares de mi Bluetooth). Aparecerán tres iconos dentro de la ventana: “My Device” (Mi dispositivo), “Entire Bluetooth Neighborhood” (Entorno completo de Bluetooth), y “Add Bluetooth Connection” (Agregar conexión de Bluetooth).
2. Haga clic en “My Device” (Mi dispositivo) para ver qué servicios de la aplicación están disponibles para otros dispositivos. Los iconos sin “X” indican los servicios disponibles de Bluetooth.





## PROGRAMA "MY BLUETOOTH PLACES" (LUGARES DE MI BLUETOOTH) (CONT.)

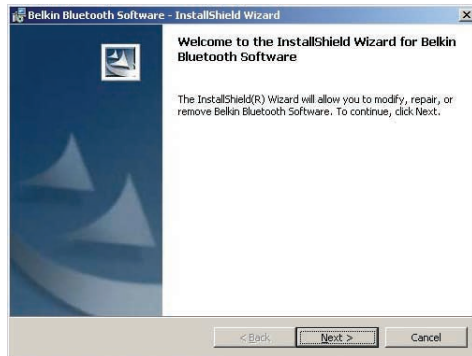
- Haga clic en "Entire Bluetooth Neighborhood" (Entorno completo de Bluetooth) desde la ventana "My Bluetooth Places" (Lugares de mi Bluetooth) para buscar los dispositivos a su disposición. Una vez detectados los dispositivos de Bluetooth, aparecerán los iconos con sus nombres. Para iniciar una búsqueda de dispositivos, seleccione "Bluetooth" en la barra de herramientas de la ventana "Entire Bluetooth Neighborhood".
- Haga clic en cada dispositivo disponible, por ejemplo, en un dispositivo llamado "Escritorio de Juan", para ver qué servicios tiene a su disposición. Haga doble clic en cada icono para iniciar los distintos servicios.



## DESINSTALACIÓN DEL SOFTWARE

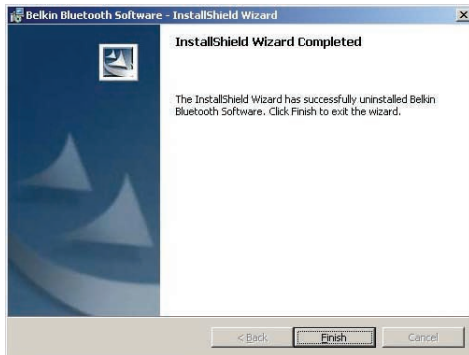
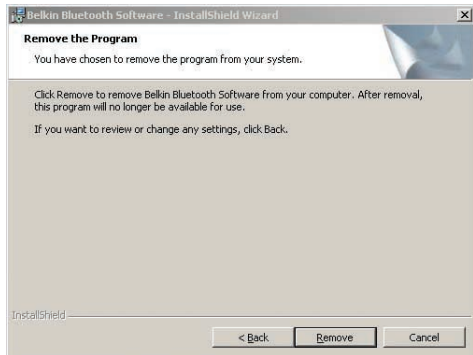
Esta sección contiene instrucciones para desinstalar el software necesario para usar el adaptador USB.

1. Inserte el CD-ROM incluido con el adaptador USB.
2. Automáticamente se cargará "InstallShield Wizard" (Asistente InstallShield). Si no se carga, explore el CD y ejecute el archivo "Setup.exe".
3. Aparecerá la ventana "InstallShield". Haga clic en "Next" (Siguiete).



## DESINSTALACIÓN DEL SOFTWARE (CONT.)

- Haga clic en "Remove" (Quitar) para iniciar UninstallShield Wizard (Asistente UninstallShield) y quitar el software del PC.
- Haga clic en "Finish" (Finalizar) para completar la desinstalación.



## GLOSARIO

Autenticación	Función de seguridad que solicita a los usuarios la verificación de una contraseña numérica antes de intercambiar datos.
Autorización	Función de seguridad que solicita la aprobación del usuario antes de que se autorice compartir datos a otro usuario.
Descubrimiento de dispositivo	La ubicación y reconocimiento de un dispositivo de <i>Bluetooth</i> por otro dispositivo.
Descubrimiento de servicios	Determina las aplicaciones que otros dispositivos tienen en común con el suyo.
Dirección de dispositivo	Dirección electrónica exclusiva de un dispositivo de <i>Bluetooth</i> .
Dispositivo vinculado	Dispositivo reconocido que no requiere autenticación o autorización.
Dispositivo	Dispositivo habilitado con tecnología de <i>Bluetooth</i> .
Entorno de <i>Bluetooth</i>	El conjunto de dispositivos de <i>Bluetooth</i> .
Grupo de dispositivos	Compilación de varios dispositivos de <i>Bluetooth</i> en un grupo, generalmente para realizar tareas relacionadas.
Nombre de dispositivo	Nombre indicado por un dispositivo de <i>Bluetooth</i> cuando otro dispositivo lo descubre.

## DECLARACIÓN SOBRE INTERFERENCIAS DE LA FCC/CE\*

### DECLARACIÓN DE CONFORMIDAD CON LAS NORMAS DE LA FCC SOBRE COMPATIBILIDAD ELECTROMAGNÉTICA

Nosotros, Belkin Components, con sede en 501 West Walnut Street, Compton CA 90220 (EEUU), declaramos bajo nuestra sola responsabilidad que el producto

F8T001

al que hace referencia la presente declaración, cumple con la sección 15 de las normas de la FCC. Su utilización está sujeta a las siguientes dos condiciones: (1) este dispositivo no debe provocar interferencias nocivas y (2) este dispositivo debe aceptar cualquier interferencia recibida, incluidas las interferencias que puedan provocar un funcionamiento no deseado.

#### Precaución: Exposición a las radiaciones de radiofrecuencia

La energía de salida emitida por este dispositivo se encuentra muy por debajo de los límites de exposición a radiofrecuencias. En todo caso, el dispositivo será empleado de tal forma que se minimice la posibilidad de contacto humano durante el funcionamiento normal.

Cuando se conecta una antena externa al dispositivo, dicha antena deberá ser colocada de tal manera que se minimice la posibilidad de contacto humano durante el funcionamiento normal. Con el fin de evitar la posibilidad de superar los límites de exposición a radiofrecuencias establecidos por la FCC, la proximidad del ser humano a la antena no deberá ser inferior a los 20 cm (8 pulgadas) durante el funcionamiento normal.

#### Declaración sobre interferencias de la Federal Communications Commission\*

Las pruebas realizadas con este equipo dan como resultado el cumplimiento con los límites establecidos para un dispositivo digital de la clase B, de acuerdo a la sección 15 de las normas de la FCC. Los límites se establecen con el fin de proporcionar una protección razonable contra interferencias nocivas en zonas residenciales.

\* COMISIÓN DE COMUNICACIONES DE EEUU / EQUIPOS DE COMUNICACIONES

## DECLARACIÓN SOBRE INTERFERENCIAS DE LA FCC/CE

Este equipo genera, emplea y puede irradiar energía de radiofrecuencias y, si no se instala y se emplea de acuerdo con las instrucciones, puede causar interferencias nocivas para las comunicaciones por radio, las cuales se pueden determinar encendiendo y apagando seguidamente el dispositivo. El propio usuario puede intentar corregir dichas interferencias tomando una o más de las siguientes medidas:

- Reorientar o colocar en otro lugar la antena de recepción
- Aumentar la distancia entre el equipo y el receptor
- Conectar el equipo a la toma de un circuito distinto de aquel al que está conectado el receptor
- Solicitar la ayuda del vendedor o de un técnico experto en radio / televisión

### Modificaciones

Cualquier cambio o modificación que no sea aprobado expresamente por la parte responsable del cumplimiento de los límites, podría invalidar el derecho del usuario para utilizar este equipo.

### Canadá – Industria de Canadá (IC)

La radioemisión inalámbrica de este dispositivo cumple con las especificaciones RSS 139 & RSS 210 de la Industria de Canadá.

Este dispositivo digital de la Clase B cumple con la norma canadiense ICES-003.

Cet appareil numérique de la classe B conforme à la norme NMB-003 du Canada.

### Europa – Declaración de la Unión Europea

Los productos de radioemisión con la indicación CE 0359 o CE cumplen con la Directiva R&TTE (1995/5/CE) de la Comisión de la Comunidad Europea.



## DECLARACIÓN SOBRE INTERFERENCIAS DE LA FCC/CE

El cumplimiento de esta directiva implica la conformidad con las siguientes Normas Europeas (entre paréntesis se encuentran las normas internacionales equivalentes)

- EN 60950 (IEC60950) – Seguridad de los productos
- EN 300 328 Requisitos técnicos para equipos de radioemisión.
- ETS 300 826 Requisitos generales de la EMC para equipos de radioemisión.

Para determinar el tipo de transmisor, compruebe la etiqueta identificativa de su producto Belkin.

Los productos con la indicación CE cumplen con la directiva EMC (89/336/CEE) y la Directiva de Bajo Voltaje (72/23/CEE) establecidas por la Comisión de la Comunidad Europea. El cumplimiento de estas directivas implica la conformidad con las siguientes Normas Europeas (entre paréntesis se encuentran las normas internacionales equivalentes).

- EN 55022 (CISPR 22) – Interferencias electromagnéticas
- EN 55024 (IEC61000-4-2,3,4,5,6,8,11)- Inmunidad electromagnética
- EN 61000-3-2 (IEC610000-3-2) - Movimiento armónico de la línea eléctrica
- EN 61000-3-3 (IEC610000) – Fluctuaciones de la línea eléctrica
- EN 60950 (IEC60950) – Seguridad de los productos

Los productos que contienen el radiotransmisor llevan la etiqueta CE 0359 o CE y es posible que lleven asimismo el logotipo CE.



## INFORMACIÓN

### Garantía de por vida limitada para productos de Belkin Components:

Belkin Components proporciona para el presente producto una garantía de por vida de reparación gratuita, por lo que respecta a mano de obra y materiales. En el caso de presentarse un fallo, Belkin decidirá entre la reparación del mismo o la sustitución del producto, en ambos casos sin costes, siempre que se devuelva durante el periodo de garantía y con los gastos de transporte abonados al vendedor autorizado de Belkin en el que se adquirió. Es posible que se solicite una prueba de compra.

Esta garantía perderá su validez en el caso de que el producto haya sido dañado de forma accidental, por abuso o empleo erróneo del mismo; si el producto ha sido modificado sin la autorización por escrito de Belkin; o si alguno de los números de serie de Belkin ha sido eliminado o deteriorado.

LA GARANTÍA Y RESTITUCIONES LEGALES ESTABLECIDAS EXPRESAMENTE EN EL PRESENTE ACUERDO SUSTITUYEN A TODAS LAS DEMÁS, ORALES O ESCRITAS, EXPRESAS O IMPLÍCITAS. BELKIN RECHAZA DE MANERA EXPLÍCITA TODAS LAS DEMÁS GARANTÍAS IMPLÍCITAS, INCLUYENDO, SIN LIMITACIÓN, LAS GARANTÍAS DE COMERCIABILIDAD Y DE IDONEIDAD PARA UN FIN ESPECÍFICO.

Ningún comerciante, agente o empleado de Belkin está autorizado a realizar ningún tipo de modificación, extensión o alteración de la presente garantía.

BELKIN NO SE HARÁ EN NINGÚN CASO RESPONSABLE POR LOS DAÑOS IMPREVISTOS O CONSIGUIENTES RESULTANTES DE UN INCUMPLIMIENTO DE LA GARANTÍA, O BAJO NINGUNA OTRA CONDICIÓN LEGAL, INCLUYENDO, PERO NO EXCLUSIVAMENTE, LOS BENEFICIOS PERDIDOS, PERIODOS DE INACTIVIDAD, PLUSVALÍA, DAÑOS DURANTE LA REPROGRAMACIÓN O REPRODUCCIÓN DE CUALQUIERA DE LOS PROGRAMAS O DATOS ALMACENADOS EN O EMPLEADOS CON LOS PRODUCTOS BELKIN.

Algunas jurisdicciones no permiten la exclusión o limitación de los daños imprevistos o consecuentes ni las exclusiones de las garantías implícitas, por lo que cabe la posibilidad de que las anteriores limitaciones de exclusiones no le afecten. Esta garantía le proporciona derechos legales específicos y usted puede beneficiarse asimismo de otros derechos legales específicos que varían entre las distintas jurisdicciones.





belkin.com

**Belkin Corporation**

501 West Walnut Street  
Compton • CA • 90220 • USA  
Tel: 310.898.1100  
Fax: 310.898.1111

**Belkin Components, Ltd.**

Express Business Park • Shipton Way  
Rushden • NN10 6GL • United Kingdom  
Tel: +44 (0) 1933 35 2000  
Fax: +44 (0) 1933 31 2000

**Belkin Components B.V.**

Starparc Building • Boeing Avenue 333  
1119 PH Schiphol-Rijk • The Netherlands  
Tel: +31 (0) 20 654 7300  
Fax: +31 (0) 20 654 7349

**Belkin Components, Ltd.**

7 Bowen Crescent • West Gosford  
NSW 2250 • Australia  
Tel: +61 (0) 2 4372 8600  
Fax: +61 (0) 2 4372 8603

P74069ea

© 2002 Belkin Corporation. Reservados todos los derechos. Todos los nombres comerciales son marcas registradas de los fabricantes respectivos. El nombre Bluetooth y la marca registrada de Bluetooth son propiedad de Bluetooth SIG, Inc., y son utilizados por Belkin Components bajo licencia.