



ADAPTATEUR USB BLUETOOTH™  
MANUEL DE L'UTILISATEUR



F8T001

## TABLE DES MATIÈRES

Introduction . . . . .	2
Caractéristiques . . . . .	3
Configuration requise . . . . .	4
Contenu de la boîte . . . . .	5
Spécifications de l'adaptateur USB . . . . .	6
Profils pris en charge . . . . .	7
Installation du logiciel . . . . .	9
Installation de l'adaptateur USB . . . . .	13
Installation du pilote de périphérique USB . . . . .	15
Paramètres de configuration <i>Bluetooth</i> . . . . .	18
Programme « My Bluetooth Places » (Favoris Bluetooth) . . . . .	21
Désinstallation du logiciel . . . . .	25
Glossaire . . . . .	27
Déclaration FCC/CE . . . . .	28
Informations . . . . .	31

## INTRODUCTION

Merci d'avoir choisi l'adaptateur USB *Bluetooth* (l'adaptateur USB) de Belkin équipé de la technologie *Bluetooth*. L'adaptateur USB vous permet de créer des connexions sans câble entre votre ordinateur de bureau et vos périphériques USB grâce à la technologie sans fil *Bluetooth*. L'adaptateur USB est compatible avec tous les périphériques certifiés *Bluetooth* v1.1.

Il vous permet de connecter sans fil et simultanément jusqu'à sept autres périphériques équipés de la technologie *Bluetooth*, tels que des imprimantes, des PDA et des téléphones cellulaires. Vous pouvez désormais connecter vos périphériques et appareils informatiques jusqu'à 100 mètres sans câble, chez vous, au bureau ou en déplacement. Établissez une connexion ad-hoc entre vos périphériques sans devoir configurer un réseau.

Avant d'installer votre nouvel adaptateur USB et de l'utiliser, prenez quelques minutes pour étudier les termes que vous allez rencontrer dans le document. Vous trouverez un court glossaire page 27 de ce manuel.



## CARACTÉRISTIQUES

L'adaptateur USB est compatible avec la norme *Bluetooth* version 1.1 et présente les caractéristiques suivantes :

- Conformité avec les périphériques *Bluetooth* v1.1
- Alimentation par le bus USB : aucun bloc d'alimentation externe n'est nécessaire
- Prise en charge de Microsoft® Windows® 98 SE, Me, 2000 et XP
- Distance de fonctionnement jusqu'à 100 mètres
- Connexions point-multipoint
- Prise en charge de débits de données jusqu'à 721 Kbps
- Sécurité intégrée : cryptage et authentification jusqu'à 128 bits
- Compatibilité avec les ordinateurs de bureau et portables USB

## CONFIGURATION REQUISE

- Ordinateur compatible PC, vitesse de processeur de 200 MHz ou plus
- Mémoire : 64 Mo ou plus, 128 Mo recommandé
- Un port USB libre (norme USB 1.1)
- Windows 98 SE, Me, 2000 et XP

## CONTENU DE LA BOÎTE

- Adaptateur USB *Bluetooth*
- Câble d'extension USB de 1,50 mètre
- CD-ROM pour le logiciel d'installation et la documentation
- Manuel de l'utilisateur
- Guide d'installation rapide

## SPÉCIFICATIONS DE L'ADAPTATEUR USB

Compatibilité <i>Bluetooth</i> :	Version 1.1
Interface physique :	Compatible USBHCI/OHCI 1.1
Fréquence en utilisation :	2,4 à 2,4835 GHz
Puissance en sortie :	0 à 20 dBm, Classe 1, 2, 3
Sensibilité :	-80 dBm à 1E-3 BER minimum
Débit de données :	723/57,6 Kbps
Portée de fonctionnement :	Rayon de 100 mètres à l'intérieur
Topologie du réseau :	Point-multipoint
Prise en charge de paquet :	Paquet à 1/3/5 intervalles de temps
Fonctionnement :	Maître/Esclave
Stabilité de fréquence :	+/- 10 PPM
Voyant lumineux :	Allumé, trafic de données
Type d'antenne :	Externe
Dimensions :	70 mm (L) x 33 mm (l) x 13 mm (H)
Poids :	25,51 g

Température de fonctionnement :	0 à 50 C
Température de stockage :	-15 à +55 C
Humidité :	10 à 90 % (sans condensation)
Tension d'alimentation :	5,0 V CC
Courant nominal :	100 mA
Profils de prise en charge :	Recherche de services, transfert de fichiers, port série, DUN, LAN, échange d'objet générique, carte de visite, Push, Pull & Exchange
SE pris en charge :	Windows 98 SE, Me, 2000 et XP

Ces spécifications sont sujettes à modification sans préavis.

## PROFILS PRIS EN CHARGE

Les services pris en charge par votre adaptateur USB sont définis en tant que « Profils ». Parmi les profils disponibles :

- Accès générique
- Recherche de services
- Port série
- Accès LAN
- Accès réseau à distance
- Échange d'objet générique
- Push objet
- Transfert de fichiers
- Synchronisation



## PROFILS PRIS EN CHARGE (SUITE)

Votre adaptateur USB vous permet d'effectuer les opérations suivantes sans câble :

- Transférer des fichiers
- Accéder à des réseaux à distance
- Vous connecter à des réseaux locaux
- Effectuer une session ActiveSync®
- Vous connecter à des ports série
- Échanger des données PIM
- Envoyer ou échanger des cartes de visite

Les fonctions de base de *Bluetooth Neighborhood* sont notamment :

- Recherche de périphériques
- Recherche de services
- Établissement de liaison avec des périphériques distants

## INSTALLATION DU LOGICIEL

### Installation du logiciel pour Windows 98 SE, Me, 2000 et XP

Pour installer le logiciel de l'adaptateur USB, procédez comme suit :

*Remarque : L'installation sous Windows XP peut être légèrement différente de celles sous Windows 98 SE, Me et 2000.*

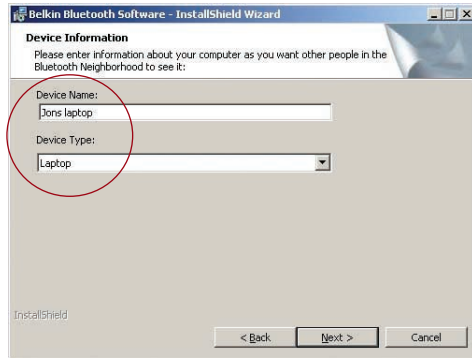
*Remarque : N'insérez pas l'adaptateur USB dans le port USB avant l'installation.*

1. Insérez le CD d'installation des logiciels dans le lecteur de CD-ROM du PC.
2. La fenêtre « Software InstallShield Wizard » (Assistant InstallShield du logiciel) apparaît. Cliquez sur « Next » (Suivant) pour commencer l'installation.



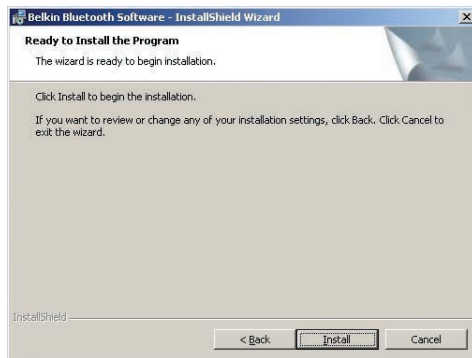
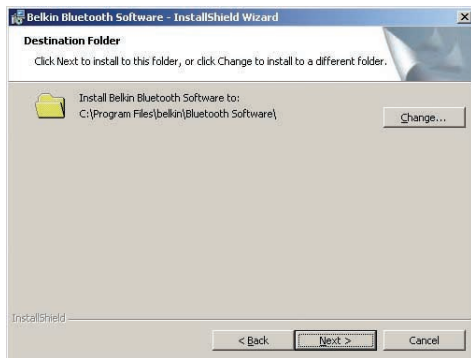
## INSTALLATION DU LOGICIEL (SUITE)

3. Choisissez l'option « I accept the terms in the license agreement » (J'accepte les termes de l'accord de licence) pour accepter l'accord de licence. Cliquez sur « Next » (Suivant).
4. Donnez un nom à votre périphérique, puis sélectionnez le type d'ordinateur sur lequel vous installez votre adaptateur USB. Cliquez sur « Next » (Suivant).



## INSTALLATION DU LOGICIEL (SUITE)

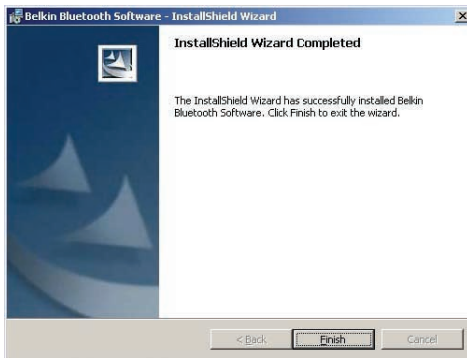
- Spécifiez l'emplacement où le logiciel et le pilote doivent être installés sur votre disque dur. Il est recommandé de les installer dans le répertoire par défaut « C:\Program Files\belkin\Bluetooth Software ». Cliquez sur « Next » (Suivant).
- Confirmez que le logiciel et le pilote du périphérique sont prêts à être installés, puis cliquez sur « Install » (Installer).



## INSTALLATION DU LOGICIEL (SUITE)

*Remarque : Si à un moment donné de l'installation un message « Device Signature Notice » (Vérification de signature de périphérique) apparaît, cliquez sur « Yes » (Oui) ou sur « OK » pour continuer l'installation.*

7. Confirmez la fin de l'installation en cliquant sur « Finish » (Terminer), puis redémarrez le système.



## INSTALLATION DE L'ADAPTATEUR USB

*Remarque : Votre adaptateur USB est sensible à l'électricité statique qui risque d'endommager ses composants électriques fragiles. Pour protéger votre périphérique, touchez toujours le corps métallique de votre ordinateur avant de manipuler l'adaptateur USB. Cette opération a pour but de décharger toute électricité statique potentielle. Évitez de toucher le connecteur métallique lorsque vous manipulez l'adaptateur USB. Des conditions météorologiques sèches ou le simple fait de marcher sur une moquette risquent de vous charger d'électricité statique.*

### **Présentation**

Il existe deux façons d'utiliser votre adaptateur USB :

1. Branchez l'adaptateur USB directement sur un connecteur USB de type A libre de votre ordinateur de bureau ou de votre portable.
2. Branchez l'adaptateur USB directement sur le câble d'extension USB de 1,50 mètre fourni, puis branchez l'autre extrémité du câble sur un connecteur USB de type A libre de votre ordinateur de bureau ou de votre portable.

## INSTALLATION DE L'ADAPTATEUR USB (SUITE)

*Remarque : Votre adaptateur USB est équipé d'une antenne puissante qui assure un fonctionnement optimal de la radio. Dans certains cas, le fait de brancher directement l'adaptateur USB à l'arrière d'un PC de bureau n'est pas la solution idéale pour la propagation du signal radio de l'antenne. Dans ces situations, nous vous conseillons d'utiliser le câble d'extension USB afin de placer l'adaptateur USB à un endroit mieux adapté à la propagation des signaux.*



## INSTALLATION DU PILOTE DE PÉRIPHÉRIQUE USB

1. Après avoir installé le logiciel et redémarré le système, insérez l'adaptateur USB dans un port USB libre. Votre système doit enregistrer la présence d'un nouveau périphérique USB.
2. Choisissez l'option « Search for a suitable driver for my device » (Rechercher un pilote approprié pour mon périphérique), puis cliquez sur « Next » (Suivant).

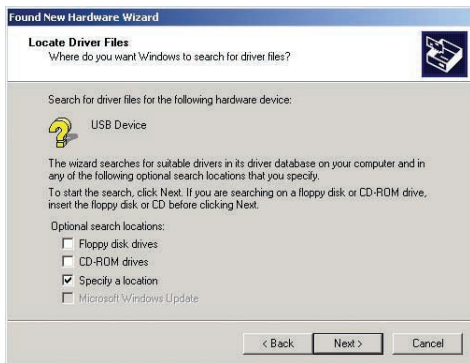
*Remarque : Si un avertissement de vérification de signature numérique Microsoft apparaît, cliquez sur « Continue » (Continuer) pour terminer l'installation.*





## INSTALLATION DU PILOTE DE PÉRIPHÉRIQUE USB (SUITE)

3. Sélectionnez l'option « Specify a Location » (Définir un emplacement) et recherchez le dossier du pilote de périphérique « C:\Program Files\Belkin\Bluetooth Software\bin\ ». Ensuite, cliquez sur « Next » (Suivant).
4. Confirmez que le pilote de périphérique a été trouvé, puis cliquez sur « Next ».



## INSTALLATION DU PILOTE DE PÉRIPHÉRIQUE USB (SUITE)

5. Un message apparaît. Il confirme l'installation du pilote. Cliquez sur « Finish » (Terminer).



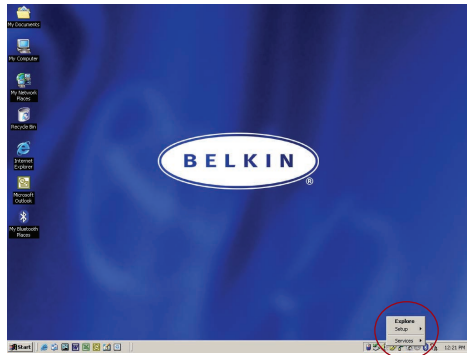
6. L'icône « My Bluetooth Places » (Favoris Bluetooth) doit apparaître sur votre bureau. L'installation est terminée.

## PARAMÈTRES DE CONFIGURATION BLUETOOTH

Vous trouverez dans le fichier d'aide du programme « My Bluetooth Places » (Favoris Bluetooth) les divers services *Bluetooth* accompagnés des explications correspondantes.

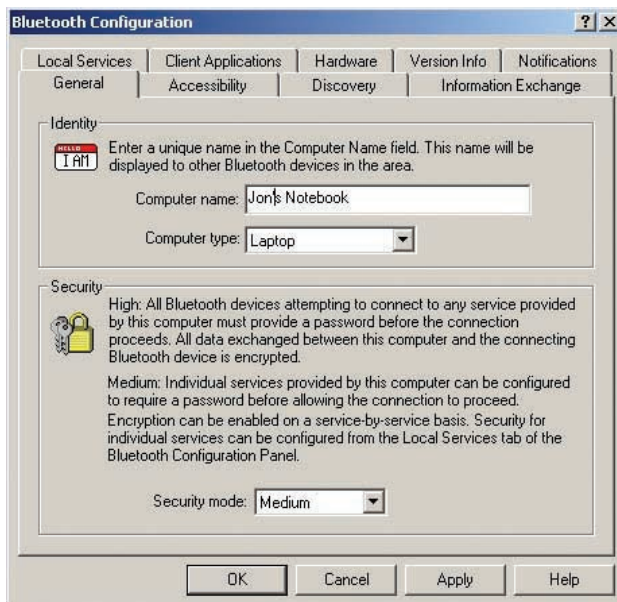
Pour personnaliser les paramètres de configuration du logiciel *Bluetooth* pour Windows, procédez comme suit :

1. Cliquez avec le bouton droit de la souris sur l'icône *Bluetooth* sur le côté droit de la barre des tâches de l'écran. La fenêtre « Bluetooth Configuration » (Configuration de Bluetooth) apparaît. Elle vous permet de personnaliser les paramètres de configuration d'« Explore » (Exploration), « Setup » (Installation) ou « Services ». Le menu « Setup » (Installation) comporte deux éléments : « Security » (Sécurité) et « Configuration ».



## PARAMÈTRES DE CONFIGURATION BLUETOOTH (SUITE)

2. Cliquez sur « Configuration ».
  - a) L'onglet « General » (Général) de la fenêtre « Configuration » vous permet de personnaliser le nom d'utilisateur du périphérique, son type ainsi que le type de sécurité.
  - b) L'onglet « Accessibility » (Accessibilité) vous permet de spécifier quels périphériques individuels sont autorisés à accéder à l'ordinateur de l'utilisateur.
  - c) L'onglet « Discovery » (Recherche) vous permet de spécifier les périphériques, le type ou la classe de périphérique auxquels l'ordinateur de l'utilisateur est autorisé à accéder.



## PARAMÈTRES DE CONFIGURATION BLUETOOTH (SUITE) PROGRAMME

- d)** L'onglet « Information Exchange » (Échange d'informations) vous permet de spécifier l'emplacement de différents types de fichiers.
- e)** L'onglet « Local Services » (Services locaux) indique les services que l'ordinateur met à disposition des autres ordinateurs.
- f)** L'onglet « Client Applications » (Applications clientes) indique les propriétés de chaque application.
- g)** L'onglet « Hardware » (Matériel) fournit les informations sur le matériel de l'utilisateur.
- h)** L'onglet « Version Info » (Informations sur la version) indique la version du module du composant logiciel de l'utilisateur.
- i)** L'onglet « Notifications » vous permet d'associer un son (fichier \*.wav de Windows) à des événements *Bluetooth* spécifiques.

## « MY BLUETOOTH PLACES » [FAVORIS BLUETOOTH]

Le programme « My Bluetooth Places » (Favoris Bluetooth) constitue un moyen rapide et simple d'effectuer différents services d'application via les connexions *Bluetooth*. Vous trouverez dans le fichier d'aide du programme « My Bluetooth Places » (Favoris Bluetooth) les divers services *Bluetooth* accompagnés des explications correspondantes.

### Services Bluetooth

**Accès réseau à distance :** Permet à votre ordinateur (client) d'établir une connexion sans fil *Bluetooth* avec un périphérique *Bluetooth* (serveur) afin d'accéder au service de modem du serveur vers Internet.

**Série générique :** Permet à votre ordinateur (client) d'établir une connexion sans fil *Bluetooth* avec un périphérique *Bluetooth* (serveur) en utilisant une connexion temporaire par le port série de façon à autoriser les anciennes applications à se servir de la connexion *Bluetooth*.

**Accès LAN :** Permet à votre ordinateur (client) d'établir une connexion sans fil *Bluetooth* avec un périphérique *Bluetooth* (serveur) afin d'accéder au service de réseau LAN du serveur.

**Client Télécopieur :** Permet à votre ordinateur (client) d'établir une connexion sans fil *Bluetooth* avec un périphérique *Bluetooth* (serveur) afin d'utiliser la fonction de télécopie liée au serveur.

## PROGRAMME « MY BLUETOOTH PLACES » [FAVORIS BLUETOOTH] [SUITE]

**FTP** : Permet à votre ordinateur (client) d'établir une connexion sans fil *Bluetooth* avec un périphérique *Bluetooth* (serveur) afin d'effectuer des actions de système de fichiers.

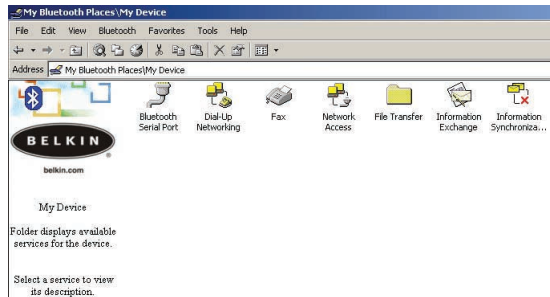
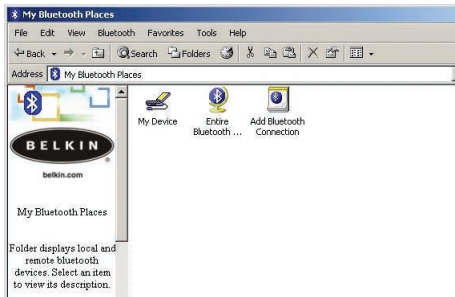
**Boîte de réception** : Permet à votre ordinateur (client) d'établir une connexion sans fil *Bluetooth* avec un périphérique *Bluetooth* (serveur) pour envoyer des fichiers comme, par exemple, des cartes de visite, des messages électroniques, etc. grâce à des actions PIM (personal information manager) du serveur.

**Sync OBEX IrMC** : Permet à votre ordinateur (client) d'établir une connexion sans fil *Bluetooth* avec un périphérique *Bluetooth* (serveur) et de synchroniser le carnet d'adresses des deux périphériques.

## PROGRAMME « MY BLUETOOTH PLACES » (FAVORIS BLUETOOTH) (SUITE)

Pour utiliser le programme « My Bluetooth Places » (Favoris Bluetooth), procédez comme suit :

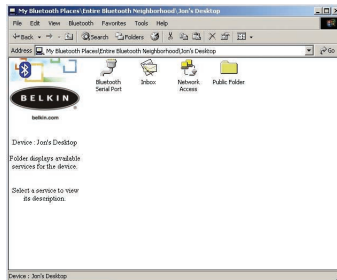
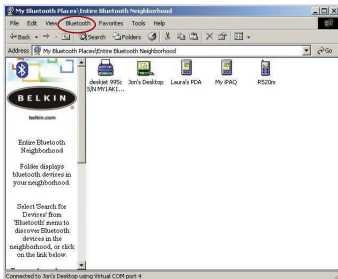
1. Cliquez sur l'icône « My Bluetooth Places » (Favoris Bluetooth). Trois icônes apparaissent à l'intérieur de la fenêtre. Il s'agit de « My Device » (Mon périphérique), « Entire Bluetooth Neighborhood » (Voisinage Bluetooth entier) et « Add Bluetooth Connection » (Ajouter une connexion Bluetooth).
2. Cliquez sur « My Device » (Mon périphérique) pour savoir lequel de vos services d'applications sont disponibles pour d'autres périphériques. L'icône sans « X » indique les services *Bluetooth* disponibles.





## PROGRAMME « MY BLUETOOTH PLACES » (FAVORIS BLUETOOTH) (SUITE)

3. Cliquez sur « Entire Bluetooth Neighborhood » (Voisinage Bluetooth entier) depuis la fenêtre « My Bluetooth Places » (Favoris Bluetooth) pour rechercher les périphériques auxquels vous pouvez accéder. Une fois ces périphériques détectés, les icônes portant le nom des périphériques apparaissent à l'écran. Pour lancer une recherche de périphériques, sélectionnez « Bluetooth » dans la barre d'outils de la fenêtre « Entire Bluetooth Neighborhood » (Voisinage Bluetooth entier).
4. Cliquez sur tous les périphériques disponibles, par exemple, celui appelé « Bureau de Jean » pour savoir quels services vous sont proposés. Cliquez deux fois sur chaque icône pour lancer les différents services.



## DÉSINSTALLATION DU LOGICIEL

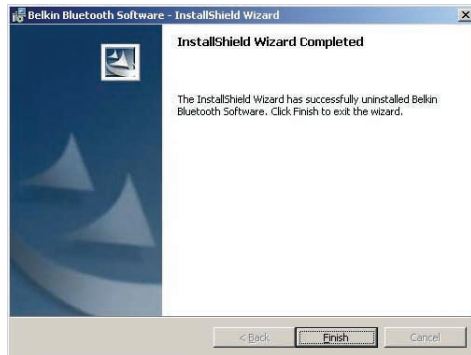
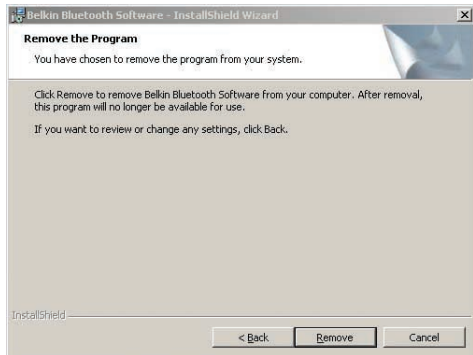
Cette section contient des instructions pour désinstaller le logiciel nécessaire à l'utilisation de l'adaptateur USB.

1. Insérez le CD-ROM fourni avec votre adaptateur USB.
2. L'assistant « InstallShield Wizard » doit se charger automatiquement. Si tel n'est pas le cas, parcourez le CD et exécutez le fichier « Setup.exe ».
3. La fenêtre « InstallShield » apparaît. Cliquez sur « Next » (Suivant).



## DÉSINSTALLATION DU LOGICIEL (SUITE)

4. Cliquez sur « Remove » (Supprimer) pour lancer l'assistant de désinstallation UninstallShield et supprimer le logiciel de votre PC.
5. Cliquez sur « Finish » (Terminer) pour achever la désinstallation.



## GLOSSAIRE

Authentification	Fonction de sécurité qui exige de l'utilisateur qu'il entre un mot de passe numérique avant de pouvoir échanger des données.
Autorisation	Fonction de sécurité qui nécessite l'approbation de l'utilisateur avant qu'un autre utilisateur ne puisse partager des données.
<i>Bluetooth</i> Neighborhood	(Voisinage <i>Bluetooth</i> ) Ensemble de périphériques <i>Bluetooth</i> .
Périphérique lié	Reconnu par votre périphérique et ne nécessitant ni authentification ni autorisation.
Périphérique	Périphérique équipé de la technologie <i>Bluetooth</i> .
Adresse de périphérique	Adresse électronique unique d'un périphérique <i>Bluetooth</i> .
Recherche de périphériques	Recherche et reconnaissance d'un périphérique <i>Bluetooth</i> par un autre.
Groupe de périphériques	Associations de plusieurs périphériques <i>Bluetooth</i> dans un groupe généralement créé en fonction de tâches liées.
Nom du périphérique	Nom fourni par un périphérique <i>Bluetooth</i> lorsqu'un autre périphérique effectue une recherche.
Recherche de services	Détermine les applications que d'autres périphériques ont en commun avec vous.

## DÉCLARATION FCC/CE

### DÉCLARATION DE CONFORMITÉ À LA RÉGLEMENTATION FCC EN MATIÈRE DE COMPATIBILITÉ ÉLECTROMAGNÉTIQUE

Nous, Belkin Components, sis au 501 West Walnut Street , Compton CA, 90220, États-Unis, déclarons sous notre seule responsabilité que le produit

F8T001

auquel se réfère la présente déclaration, est conforme aux normes énoncées à l'alinéa 15 de la réglementation FCC. Le fonctionnement est assujéti aux deux conditions suivantes : (1) cet appareil ne peut pas provoquer d'interférence nuisible et (2) cet appareil doit accepter toute interférence reçue, y compris des interférences pouvant entraîner un fonctionnement non désiré.

#### Attention : Exposition aux radiations dues aux fréquences radio.

La puissance d'émission en sortie de cet appareil reste largement en dessous des limites d'exposition aux fréquences radios FCC. Toutefois, il est conseillé d'utiliser l'appareil de manière à minimiser les risques d'exposition dans des conditions de fonctionnement normales.

Lorsqu'une antenne extérieure est raccordée à l'appareil, le placer de manière à minimiser les risques d'exposition dans des conditions de fonctionnement normales. Pour éviter la possibilité d'excéder les limites d'exposition aux fréquences radio FCC, il est conseillé d'éviter qu'une personne se trouve à moins de 20 cm de l'antenne dans des conditions de fonctionnement normales.

#### Avertissement de la Commission des Communications fédérale

L'appareil a été testé et satisfait aux limites de la classe B des appareils numériques, conformément à la partie 15 de la réglementation FCC. Ces limites sont conçues de manière à assurer une protection raisonnable contre les interférences nuisibles au sein d'une installation domestique

## DÉCLARATION FCC/CE (SUITE)

L'appareil génère, utilise et peut irradier une énergie radio fréquence. S'il n'est pas installé et utilisé conformément aux instructions, il peut causer des interférences nuisibles sur le plan de la réception radio ou télévision, pouvant être déterminées en mettant l'appareil sous et hors tension. L'utilisateur est invité à tester et à corriger l'interférence en prenant une des mesures suivantes :

- Réorienter ou changer de place l'antenne de réception.
- Augmenter la distance entre l'appareil et le récepteur.
- Connecter l'appareil à une prise située sur un circuit différent de celui sur lequel le récepteur est connecté.
- Consulter le revendeur ou un technicien en radio/TV pour obtenir de l'aide.

### Modifications

La réglementation FCC souligne la nécessité d'indiquer à l'utilisateur que toute modification, de quelque nature que ce soit et non agréée par Belkin Components, lui retire le droit d'utiliser l'appareil.

### Canada-Industry Canada (IC)

La radio sans fil de cet appareil est conforme aux normes RSS 139 & RSS 210 Industry Canada. Cet appareil numérique de la classe B est conforme à la norme ICES-003 du Canada.

### Europe – Prescription Union européenne

Les produits radio portant le label CE 0359 ou CE alert satisfont à la directive R&TTE (1995/5/CE) établie par la Commission de la Communauté européenne.



## DÉCLARATION FCC/CE (SUITE)

L'accord avec cette directive implique la conformité aux normes européennes suivantes (le standard international équivalent est indiqué entre parenthèses).



- EN 60950 (IEC60950) – Sécurité des produits
- EN 300 328 Conditions techniques exigées pour les appareils radio
- ETS 300 826 Conditions générales en matière de compatibilité électromagnétique pour les appareils radio.

Prière de consulter la plaque d'identification apposée sur votre produit Belkin pour déterminer le type d'émetteur.

Les produits portant le label CE satisfont à la directive relative à la compatibilité électromagnétique (89/336/EEC) et la directive sur la basse tension (72/23/EEC) publiées par la Commission de la Communauté européenne. La conformité avec ces normes implique la conformité avec les normes européennes suivantes (le standard international équivalent est indiqué entre parenthèses).

- EN 55022 (CISPR 22) – Interférences électromagnétiques
- EN 55024 (IEC61000-4-2,3,4,5,6,8,11)- Immunité électromagnétique
- EN 61000-3-2 (IEC61000-3-2) - Émissions de courants harmoniques
- EN 61000-3-3 (IEC61000) – Fluctuations de tension et flicker
- EN 60950 (IEC60950) – Sécurité des produits

Les produits équipés de transmetteurs radio portent la marque CE 0359 ou CE alert et peuvent également afficher le logo CE.



## INFORMATIONS

### Garantie limitée d'un an du produit de Belkin Components

Belkin Components garantit ce produit contre tout défaut matériel ou de fabrication pendant toute sa période de garantie. Si l'appareil s'avère défectueux, Belkin le réparera ou le remplacera gratuitement, à sa convenance, à condition que le produit soit retourné, port payé, pendant la durée de la garantie, au dépositaire Belkin agréé auprès duquel le produit a été acheté. Une preuve d'achat peut être exigée.

La présente garantie est caduque si le produit a été endommagé par accident, abus, usage impropre ou mauvaise application, si le produit a été modifié sans autorisation écrite de Belkin, ou si un numéro de série Belkin a été supprimé ou rendu illisible.

LA GARANTIE ET LES VOIES DE RECOURS SUSMENTIONNÉES FONT FOI EXCLUSIVEMENT ET REMPLACENT TOUTES LES AUTRES, ORALES OU ÉCRITES, EXPLICITES OU IMPLICITES. BELKIN REJETTE EXPRESSÉMENT TOUTES LES GARANTIES IMPLICITES, Y COMPRIS MAIS SANS RESTRICTION, LES GARANTIES AFFÉRENTES À LA QUALITÉ LOYALE ET MARCHANDE ET À LA POSSIBILITÉ D'UTILISATION À UNE FIN DONNÉE.

Aucun dépositaire, représentant ou employé de Belkin n'est habilité à apporter des modifications ou adjonctions à la présente garantie, ni à la proroger.

BELKIN N'EST PAS RESPONSABLE DES DOMMAGES SPÉCIAUX, DIRECTS OU INDIRECTS, DÉCOULANT D'UNE RUPTURE DE GARANTIE, OU EN VERTU DE TOUTE AUTRE THÉORIE JURIDIQUE, Y COMPRIS MAIS SANS RESTRICTION LES PERTES DE BÉNÉFICES, TEMPS D'ARRÊT, FONDS DE COMMERCE, REPROGRAMMATION OU REPRODUCTION DE PROGRAMMES OU DE DONNÉES MÉMORISÉS OU UTILISÉS AVEC DES PRODUITS BELKIN OU DOMMAGES CAUSÉS À CES PROGRAMMES OU À CES DONNÉES.

Certains pays ne permettent pas d'exclure ou de limiter les dommages accidentels ou consécutifs ou les exclusions de garanties implicites, de sorte que les limitations d'exclusions ci-dessus ne s'appliquent pas dans votre cas. La garantie vous confère des droits légaux spécifiques. Vous pouvez également bénéficier d'autres droits qui varient d'un pays à l'autre.



**BELKIN**<sup>®</sup>

belkin.com

**Belkin Corporation**

501 West Walnut Street  
Compton • CA • 90220 • USA  
Tel: 310.898.1100  
Fax: 310.898.1111

**Belkin Components, Ltd.**

Express Business Park • Shipton Way  
Rushden • NN10 6GL • United Kingdom  
Tel: +44 (0) 1933 35 2000  
Fax: +44 (0) 1933 31 2000

**Belkin Components B.V.**

Starparc Building • Boeing Avenue 333  
1119 PH Schiphol-Rijk • The Netherlands  
Tel: +31 (0) 20 654 7300  
Fax: +31 (0) 20 654 7349

**Belkin Components, Ltd.**

7 Bowen Crescent • West Gosford  
NSW 2250 • Australia  
Tel: +61 (0) 2 4372 8600  
Fax: +61 (0) 2 4372 8603

P74069ea