



ADATTATORE BLUETOOTH™ USB

MANUALE UTENTE



F8T001

INDICE

Introduzione	2
Caratteristiche del prodotto.	3
Requisiti del sistema.	4
Contenuto del pacchetto.	5
Specifiche adattatore USB.	6
Profili supportati	7
Installazione del software	9
Installazione dell'adattatore USB.	13
Installazione del driver per periferiche USB.	15
Impostazioni di configurazione <i>Bluetooth</i>	18
Il programma "My Bluetooth Places"	21
Disinstallazione del software	25
Glossario	27
Dichiarazione FCC/CE.	28
Informazioni	31

INTRODUZIONE

Grazie per aver acquistato questo adattatore *Bluetooth* USB (l'adattatore USB) realizzato con la tecnologia wireless Belkin per le applicazioni *Bluetooth*. Questo adattatore USB consente di impostare connessioni senza cavi tra il proprio PC dotato di porte USB e le periferiche che utilizzano la tecnologia wireless *Bluetooth*. L'adattatore USB è compatibile con tutte le periferiche certificate v1.-1 *Bluetooth* e consente di collegare senza cavi fino a sette altre periferiche contemporaneamente, funzionanti con la tecnologia *Bluetooth* come stampanti, PDA, e telefoni cellulari . Ora potrete collegare le vostre periferiche e gli altri supporti informatici fino a 100 metri di distanza senza utilizzare alcun cavo, sia che siate in casa, in ufficio o in viaggio. E' possibile creare una connessione ad-hoc tra le periferiche senza dover configurare una rete.

Prima di installare ed iniziare ad utilizzare il nuovo adattatore USB, vi consigliamo di dedicare qualche minuto alla comprensione dei termini che incontrerete in questo documento. Troverete un breve Glossario a pagina 27 di questo manuale.



CARATTERISTICHE DEL PRODOTTO

L'adattatore USB è conforme alla versione standard 1.1 *Bluetooth* ed offre:

- Conformità alle attuali specifiche *Bluetooth* v1.1
- Alimentazione USB via bus: Non richiede alcun alimentatore esterno
- Supporta Microsoft® Windows® 98 SE, Me, 2000, e XP
- Funziona fino a 100 m di distanza
- Connessioni da punto a multipunto
- Supporta velocità di trasferimento dei dati che raggiungono i 721Kbps
- Protezione integrata: crittografia di sicurezza ed autenticazione fino a 128 bit
- Compatibilità con i computer desktop e portatili dotati di porte USB

REQUISITI DEL SISTEMA

- Computer PC compatibili e CPU con una velocità da 200 MHz e oltre
- Memoria: 64 MB o oltre, 128 MB consigliata
- Una porta USB disponibile, standard USB 1.1
- Windows 98 SE, Me, 2000, e XP

CONTENUTO DEL PACCHETTO

- Adattatore USB *Bluetooth*
- Cavo di prolunga USB da 1,5 m
- CD-ROM per l'installazione del software e di documentazione
- Manuale utente
- Guida di installazione rapida

SPECIFICHE ADATTATORE USB

Conformità <i>Bluetooth</i> :	Versione 1.1
Interfaccia fisica:	USBHCI/OHCI conforme 1.1
Frequenza d'esercizio:	da 2,4 a 2,4835 GHz
Potenza erogata:	da 0 a 20 dBm, Classe 1, 2, 3
Sensibilità:	-80 dBm @ 1E-3 BER minimo
Frequenza dati:	723/57,6 Kbps
Distanza d'esercizio:	100 metri di raggio al coperto
Topologia della rete:	Da punto a multipunto
Supporto pacchetto:	Pacchetto a 1/3/5 slot
Funzionamento:	Master/Slave:
Stabilità di frequenza:	+/- 10 PPM
Indicatore LED:	Acceso, Movimento dati
Tipo di antenna:	Esterna
Dimensioni:	70 mm (lung) x 33 mm (largh) x 13 mm (alt)
Peso:	25,51 g

Temperatura d'esercizio:	da 0 a 50 gradi Celsius
Temperatura di conservazione:	da -15 a +55 gradi Celsius
Umidità:	10-90 % (non condensante)
Tensione erogata:	5,0 V DC
Corrente nominale:	100 mA
Profili di supporto:	Service Discovery (Rilevazione dei servizi), File Transfer (Trasferimento file), Serial Port (Porta seriale), DUN, LAN, Generic Object Exchange (Scambio oggetto generico), Business Card (Biglietto da visita), Push, Pull & Exchange
Sistemi operativi supportati:	Windows 98 SE, Me, 2000, e XP

Le specifiche sono soggette a variazioni senza obbligo di preavviso.

PROFILI SUPPORTATI

I servizi supportati dall'Adattatore USB sono definiti "Profili". I profili disponibili comprendono:

- Accesso generico
- Rilevazione dei servizi
- Porta seriale
- Accesso LAN
- Connessione in rete mediante accesso remoto
- Scambio oggetto generico
- Object Push
- Trasferimento file
- Sincronizzazione

PROFILI SUPPORTATI (CONTINUA)

Questo adattatore USB consente di eseguire le seguenti operazioni, senza cavi:

- Trasferire i file
- Accedere alle connessione in rete mediante accesso remoto
- Collegarsi alle reti locali (LAN)
- Eseguire una sessione ActiveSync®
- Collegarsi alle porte seriali
- Scambiare dati PIM
- Inviare o scambiare biglietti da visita

Le funzioni base del servizio *Bluetooth* Neighborhood comprendono:

- Rilevazione delle periferiche
- Rilevazione dei servizi
- Impostazione dei collegamenti con le periferiche remote

INSTALLAZIONE DEL SOFTWARE

Installazione del software per Windows 98 SE, Me, 2000, e XP

Per installare il software per l'adattatore USB, seguire le istruzioni indicate di seguito:

Nota: Il processo di installazione per Windows XP potrebbe sembrare leggermente diverso da Windows 98 SE, Me, e 2000.

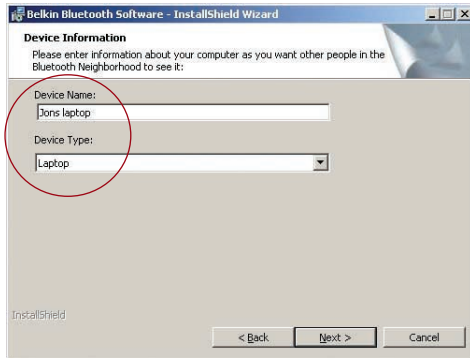
Nota: Non inserire l'adattatore USB nella porta prima di eseguire l'installazione.

1. Inserire il CD-ROM di installazione del software nell'apposito drive del PC.
2. Comparire la finestra "Software InstallShield Wizard" (Installazione guidata del software). Fare clic su "Next" (Avanti) per avviare il processo di installazione.



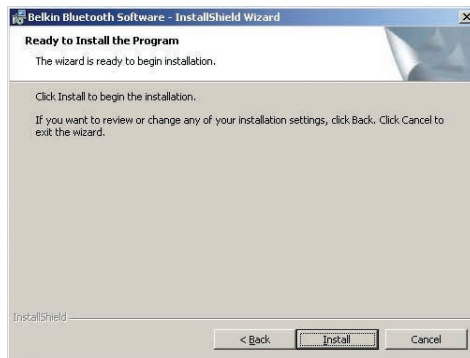
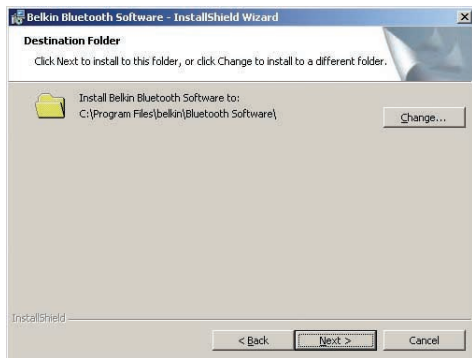
INSTALLAZIONE DEL SOFTWARE (CONTINUA)

- Scegliere "I accept the terms in the license agreement" (Accetto le condizioni nel contratto di licenza) per confermare l'adesione al contratto. Fare clic su "Next" (Avanti).
- Indicare il nome della periferica e selezionare il tipo di computer nel quale si sta installando il proprio adattatore USB. Fare clic su "Next" (Avanti).



INSTALLAZIONE DEL SOFTWARE (CONTINUA)

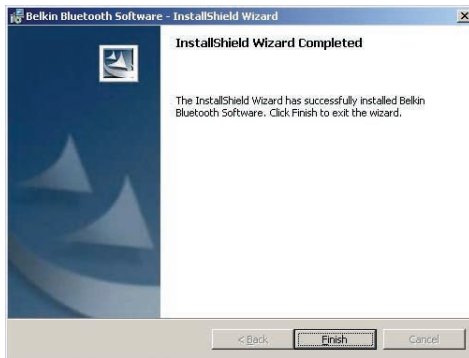
5. Specificare la destinazione nella quale il software ed il driver saranno installati nel proprio disco fisso. E' consigliabile installare il software ed il driver nella directory predefinita "C:\Program Files\Belkin\Bluetooth Software". Fare clic su "Next" (Avanti).
6. Confermare che il software della periferica ed il driver sono pronti per essere installati e fare clic su "Install" (Installa).



INSTALLAZIONE DEL SOFTWARE (CONTINUA)

Nota: Se in un qualsiasi momento durante il processo di installazione ricevete un "Device Signature Notice" (Segnalazione di firma periferica), fare clic su "Yes"(Sì) o "OK" per continuare il processo di installazione.

7. Confermare il completamento dell'installazione, fare clic su "Finish" (Fine) e riavviare il sistema.



INSTALLAZIONE DELL'ADATTATORE USB

Nota: L'adattatore USB è sensibile all'elettricità statica, che può danneggiare i suoi delicati componenti elettronici. Per proteggere la propria periferica, toccare sempre la struttura in metallo del computer prima di manipolare l'adattatore USB. In questo modo, qualsiasi potenziale scarica elettrica sarà liberata a terra. Evitare di toccare il connettore in metallo durante la manipolazione dell'adattatore USB. Stando in un ambiente secco o attraversando un pavimento in moquette potresteicarvi di energia elettrostatica.

Descrizione generale

Il vostro adattatore USB può essere usato in due modi:

1. Collegando l'adattatore USB direttamente ad un connettore USB di tipo A disponibile sul computer desktop o notebook.
2. Collegando l'adattatore USB direttamente al cavo di prolunga USB da 1,5 m e l'altra estremità del cavo ad un connettore USB di tipo A disponibile sul computer desktop o notebook.

INSTALLAZIONE DELL'ADATTATORE USB (CONTINUA)

Nota: L'adattatore USB è dotato di una potente antenna che offre un rendimento ottimale della radio. In alcune situazioni, il collegamento diretto all'adattatore USB sul retro del PC desktop non è il punto ideale perché l'antenna possa diffondere il proprio segnale radio. In questi casi, consigliamo di utilizzare il cavo di prolunga USB fornito per collegare l'adattatore USB in un punto più adatto a diffondere i segnali radio.



INSTALLAZIONE DEL DRIVER PER PERIFERICHE USB

1. Dopo aver installato il software e riavviato il sistema, inserire l'adattatore USB in una porta USB disponibile. Il sistema dovrebbe registrare una nuova periferica USB trovata.



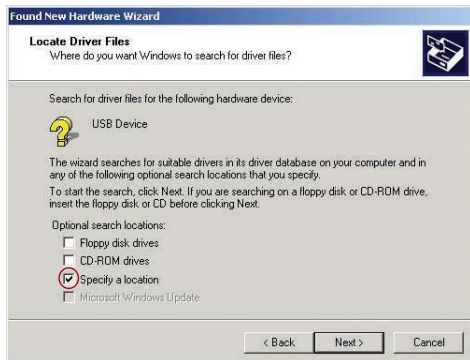
2. Selezionare "Search for a suitable driver for my device" (Cerca driver migliore) e fare clic su "Next" (Avanti).

Nota: Se si riceve un avviso di firma periferica Microsoft, fare clic su "Continue" (Continua) per completare il processo di installazione.



INSTALLAZIONE DEL DRIVER PER PERIFERICHE USB (CONTINUA)

3. Selezionare "Specify a Location" (Specifica una posizione) e sfogliare fino a trovare la posizione del driver periferica "C:\Program Files\Belkin\Bluetooth Software\bin\"; quindi fare clic su "Next" (Avanti).



4. Confermare che il driver per la periferica è stato trovato e fare clic su "Next" (Avanti).



INSTALLAZIONE DEL DRIVER PER PERIFERICHE USB (CONTINUA)

5. Compare una finestra che conferma il completamento dell'installazione del driver, fare clic su "Finish" (Fine).



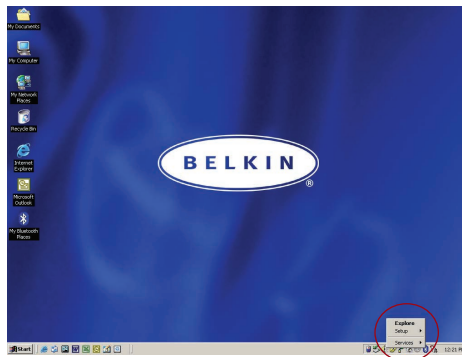
6. Nel desktop dovrebbe comparire "My Bluetooth Places". Il processo di installazione è terminato.

IMPOSTAZIONI DI CONFIGURAZIONE BLUETOOTH

Nel file "Help" (Guida) del programma "My Bluetooth Places" sono presenti diversi servizi *Bluetooth* e le spiegazioni di ciascun servizio.

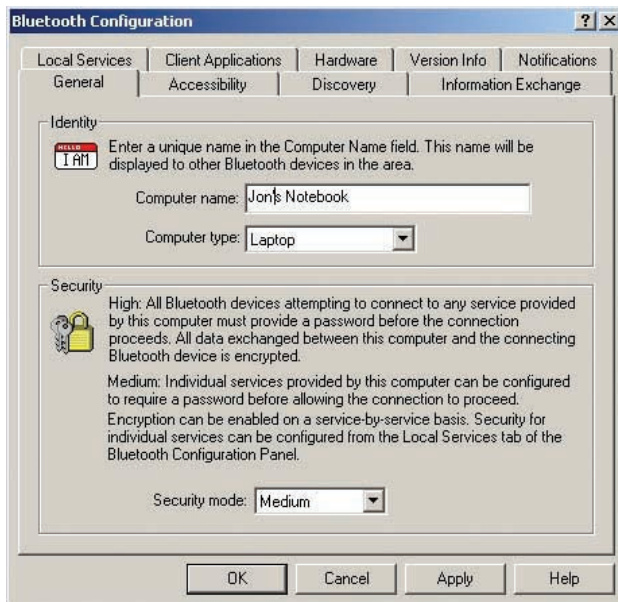
Per personalizzare le impostazioni di configurazione del software *Bluetooth* per i sistemi operativi di Windows, seguire le istruzioni descritte di seguito:

1. Fare clic con il tasto destro del mouse sull'icona *Bluetooth* che si trova nel lato destro della barra delle applicazioni dello schermo. La finestra "Bluetooth Configuration" (Configurazione Bluetooth) compare per consentire di personalizzare le impostazioni di configurazione di "Explore" (Esplora), "Setup" (Installazione), o "Services" (Servizi). Nel menu "Setup" (Installazione) sono previste due voci estese: "Security" (Protezione) e "Configuration" (Configurazione).



IMPOSTAZIONI DI CONFIGURAZIONE BLUETOOTH (CONTINUA)

2. Fare clic su "Configuration"
(Configurazione).
 - a) La maschera "General"
(Informazioni generali) dell'opzione
"Configuration" (Configurazione)
consente di personalizzare il nome
dell'utente della periferica, il tipo
ed il tipo di protezione.
 - b) La maschera "Accessibility"
(Opzioni di accesso) consente di
specificare le periferiche individu-
ali che possono accedere al com-
puter dell'utente.
 - c) La maschera "Discovery"
(Rilevazione) consente di specificare
le periferiche individuali, il tipo o la
classe di periferica alla quale può
accedere il computer dell'utente.



IMPOSTAZIONI DI CONFIGURAZIONE BLUETOOTH (CONTINUA)

- d)** La maschera "Information Exchange" (Scambio informazioni) consente di specificare la posizione dei diversi tipi di file.
- e)** La maschera "Local Services" (Servizi locali) indica i servizi resi disponibili da questo computer per gli altri computer.
- f)** La maschera "Client Applications" (Applicazioni Client) indica le proprietà di ciascuna applicazione.
- g)** La maschera "Hardware" indica le informazioni sulla periferica relative all'hardware dell'utente.
- h)** La maschera "Version info" (Info versione) indica la versione del modulo del componente software dell'utente.
- i)** La maschera "Notifications" (Avvisi) consente di associare un suono (file Windows *.wav) con alcuni eventi specifici di *Bluetooth*.

IL PROGRAMMA “MY BLUETOOTH PLACES”

Il programma “My Bluetooth Places” offre un modo rapido e veloce per eseguire diversi servizi applicativi mediante le connessioni *Bluetooth*. Nel file “Help” (Guida) del programma “My Bluetooth Places” sono presenti diversi servizi *Bluetooth* e le spiegazioni di ciascun servizio.

Servizi Bluetooth

Connessione in rete mediante accesso remoto: Consente ad un computer (in qualità di client) di stabilire una connessione wireless *Bluetooth* con una periferica *Bluetooth* (in qualità di server) per accedere al servizio modem del server ad Internet.

Seriale generica: Consente ad un computer (in qualità di client) di stabilire una connessione wireless *Bluetooth* con una periferica *Bluetooth* (in qualità di server) utilizzando una connessione seriale provvisoria affinché le applicazioni legacy possano sfruttare la connessione *Bluetooth*.

Accesso LAN: Consente ad un computer (in qualità di client) di stabilire una connessione wireless *Bluetooth* con una periferica *Bluetooth* (in qualità di server) per accedere al servizio di rete LAN collegato del server.

Fax Client: Consente ad un computer (in qualità di client) di stabilire una connessione wireless *Bluetooth* con una periferica *Bluetooth* (in qualità di server) per sfruttare il servizio fax previsto dal server.

IL PROGRAMMA “MY BLUETOOTH PLACES” (CONTINUA)

FTP: Consente ad un computer (in qualità di client) di stabilire una connessione wireless *Bluetooth* con una periferica *Bluetooth* (in qualità di server) per eseguire operazioni file system.

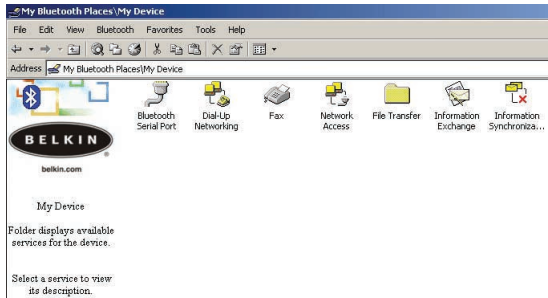
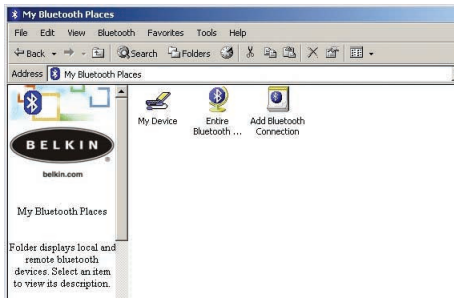
Inbox: Consente ad un computer (in qualità di client) di stabilire una connessione wireless *Bluetooth* con una periferica *Bluetooth* (in qualità di server) per inviare file, come biglietti da visita, messaggi e-mail ecc. mediante le operazioni PIM (manager delle informazioni personali).

Sincronizzazione OBEX IrMC: Consente ad un computer (in qualità di client) di stabilire una connessione wireless *Bluetooth* con una periferica *Bluetooth* (in qualità di server) per sincronizzare la rubrica di posta delle due periferiche.

IL PROGRAMMA “MY BLUETOOTH PLACES” (CONTINUA)

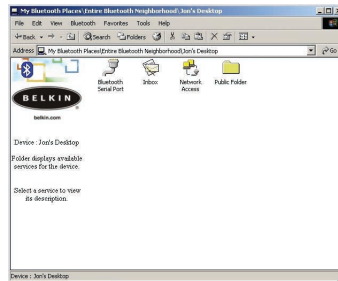
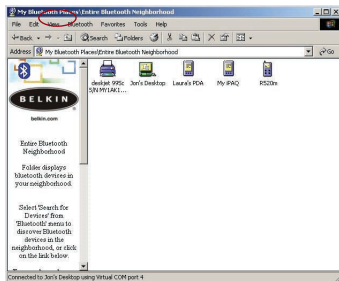
Per utilizzare il programma “My Bluetooth Places”, seguire le istruzioni riportate di seguito:

1. Fare clic su “My Bluetooth Places” dal proprio schermo. All’interno della finestra compaiono tre icone: “My Device”, “Entire Bluetooth Neighborhood”, e “Add Bluetooth Connection”.
2. Fare clic su “My Device” per vedere quali dei propri servizi applicativi sono disponibili per le altre periferiche. Le icone senza la “X” indicano i servizi *Bluetooth* disponibili.



IL PROGRAMMA "MY BLUETOOTH PLACES" (CONTINUA)

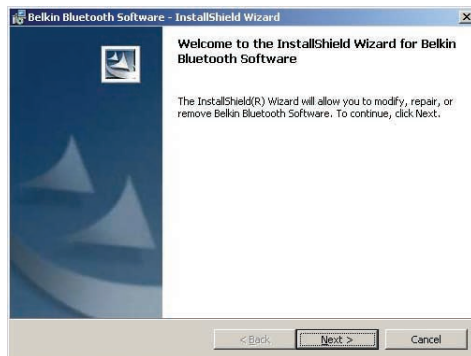
3. Fare clic su "Entire Bluetooth Neighborhood" dalla finestra "My Bluetooth Places" per cercare le periferiche disponibili. Una volta rilevate le periferiche *Bluetooth*, nel proprio schermo vengono visualizzate le icone con i rispettivi nomi delle periferiche. E' possibile iniziare la ricerca delle periferiche selezionando "Bluetooth" dalla barra degli strumenti della finestra "Entire Bluetooth Neighborhood".
4. Fare clic su ogni periferica disponibile, ad esempio su una periferica chiamata "Jon's Desktop", per vedere quali sono i servizi disponibili. Fare doppio clic su ciascuna icona per avviare i vari servizi.



DISINSTALLAZIONE DEL SOFTWARE

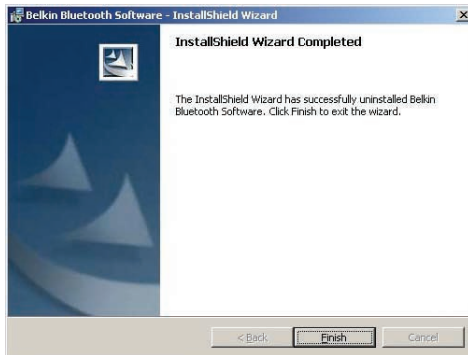
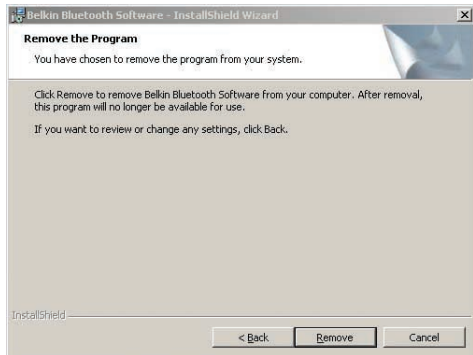
Questa sezione riporta le istruzioni per disinstallare il software necessario per utilizzare l'Adattatore USB.

1. Inserire il CD fornito con l'Adattatore USB.
2. La "InstallShield Wizard" (Installazione guidata) dovrebbe caricarsi automaticamente. In caso contrario, sfogliare le opzioni disponibili nel CD ed eseguire il file "Setup.exe".
3. Ora dovrebbe apparire la finestra "InstallShield Wizard" (Installazione guidata). Fare clic su "Next" (Avanti).



DISINSTALLAZIONE DEL SOFTWARE (CONTINUA)

4. Fare clic su "Remove" (Rimuovi) per avviare il programma UninstallShield Wizard (Disinstallazione guidata) e rimuovere il software dal proprio PC.
5. Fare clic su "Finish" (Fine) per completare la disinstallazione.



GLOSSARIO

Autenticazione	Funzione di sicurezza che prevede che gli utenti verifichino una password numerica prima di scambiare i dati.
Autorizzazione	Funzione di sicurezza che richiede l'approvazione dell'utente prima che un altro utente possa scambiare i dati.
<i>Bluetooth</i> Neighborhood	Una serie di periferiche <i>Bluetooth</i> .
Device Discovery	(Rilevazione delle periferiche) Il posizionamento ed il riconoscimento di una periferica <i>Bluetooth</i> da parte di un'altra periferica.
Gruppo di periferiche	Raggruppamento di diverse periferiche <i>Bluetooth</i> in un unico insieme, generalmente per eseguire le operazioni correlate.
Indirizzo periferica	Indirizzo elettronico unico di una periferica <i>Bluetooth</i> .
Nome della periferica	Nome che una periferica <i>Bluetooth</i> fornisce quando rilevata da un'altra periferica.
Periferica	Periferica attivata dalla tecnologia <i>Bluetooth</i> .
Periferica consolidata	Riconosciuta dalla propria periferica in modo da non richiedere alcuna autenticazione o autorizzazione.
Service Discovery	(Rilevazione dei servizi) Determina quali sono le applicazioni che altre periferiche hanno in comune con la propria.

DICHIARAZIONE FCC/CE

DICHIARAZIONE DI CONFORMITÀ CON LE LEGGI FCC PER LA COMPATIBILITÀ' ELETTROMAGNETICA

Noi sottoscritti, Belkin Components, con sede al 501 West Walnut Street, Compton, CA 90220, dichiariamo sotto la nostra piena responsabilità che il prodotto

F8T001,

a cui questa dichiarazione si riferisce, è conforme all'art. 15 delle norme FCC. Le condizioni fondamentali per il loro funzionamento sono le seguenti: (1) il dispositivo non deve causare interferenze dannose e (2) il dispositivo deve accettare qualsiasi interferenza ricevuta, comprese eventuali interferenze che possano causare un funzionamento anomalo.

Cautela: Esposizione alle radiazioni di radiofrequenza

La potenza in uscita irradiata da questa periferica è molto inferiore ai limiti di esposizione alla radiofrequenza FCC. Tuttavia, la periferica dovrà essere utilizzata in modo da ridurre al minimo il potenziale rischio di contatto umano nel corso del suo funzionamento.

Se la periferica viene collegata ad un'antenna esterna, l'antenna deve essere posizionata in modo da ridurre al minimo il potenziale rischio di contatto umano nel corso del suo funzionamento. Per evitare la possibilità di un eventuale superamento dei limiti di esposizione alle radiofrequenze FCC, non è consentito avvicinarsi all'antenna di oltre 20 cm nel corso del normale funzionamento.

Informazione della Commissione Federale per le Comunicazioni

Questa attrezzatura è stata testata ed è risultata conforme ai limiti previsti per le periferiche digitali di classe B, in conformità alla Sezione 15 delle Regole FCC. Questi limiti sono stati stabiliti per fornire un livello di protezione ragionevole contro eventuali interferenze dannose in un'installazione di tipo domestica.

DICHIARAZIONE FCC/CE (CONTINUA)

Questa apparecchiatura genera, utilizza e può emettere energia in radiofrequenza. Se non installata ed utilizzata in conformità alle istruzioni, può causare interferenze dannose alla ricezione radio o televisiva, rilevabili spegnendo ed accendendo l'apparecchio. L'utente è invitato a tentare di correggere l'interferenza mediante una delle seguenti misure:

- Modificando la direzione o la posizione dell'antenna ricevente.
- Aumentando la distanza tra l'apparecchio ed il ricevitore.
- Collegando l'apparecchio ad una presa di un circuito diverso da quello a cui è collegato il ricevitore.
- Consultando il rivenditore o un tecnico radio/TV specializzato.

Modifiche

Le indicazioni FCC prevedono che l'utente venga informato del fatto che eventuali variazioni o modifiche apportate a questo apparecchio che non siano espressamente approvate da Belkin Components potrebbero rendere nulla la facoltà dell'utente di utilizzare l'apparecchio.

Canada- Industry Canada (IC)

L'apparecchio radio wireless di questo apparecchio è conforme alle indicazioni RSS 139 & RSS 210 Industry Canada. Questo apparecchio digitale di Classe B è conforme alle indicazioni canadesi ICES-003.

Cet appareil numérique de la classe B conforme á la norme NMB-003 du Canada.

Europa –Comunicato dell'Unione Europea

I prodotti radio con la sigla di avvertenza CE 0359 o CE sono conformi alla direttiva R&TTE (1995/5/EC) emessa dalla Commissione della Comunità Europea.



DICHIARAZIONE FCC/CE (CONTINUA)

La conformità a tale direttiva implica la conformità alle seguenti norme europee (tra parentesi sono indicati i rispettivi standard internazionali).



- EN 60950 (IEC60950) – Sicurezza del prodotto
- EN 300 328 Requisiti tecnici per apparecchi radio
- ETS 300 826 Indicazioni generali EMC per apparecchi radio.

Per stabilire il tipo di trasmettitore utilizzato, verificare la targhetta di identificazione del proprio prodotto Belkin.

I prodotti con il marchio CE sono conformi alla Direttiva EMC (89/336/EEC) e alla Direttiva per la Bassa Tensione (72/23/EEC) emesse dalla Commissione della Comunità Europea. La conformità a tali direttive implica la conformità alle seguenti norme europee (tra parentesi sono indicati i rispettivi standard internazionali).

- EN 55022 (CISPR 22) – Interferenze elettromagnetiche
- EN 55024 (IEC61000-4-2,3,4,5,6,8,11)- Immunità elettromagnetica
- EN 61000-3-2 (IEC610000-3-2) – Armoniche della linea di alimentazione
- EN 61000-3-3 (IEC610000) – Sfarfallio della linea di alimentazione
- EN 60950 (IEC60950) – Sicurezza del prodotto

I prodotti che contengono il radio trasmettitore sono contrassegnati con il marchio CE 0359 o CE e possono anche riportare il logo CE.



INFORMAZIONI

Garanzia limitata di un anno sul prodotto Belkin Components

Belkin Components garantisce che, per il periodo di validità della garanzia, questo prodotto non presenterà difetti di materiale e lavorazione. Qualora venisse rilevata un'anomalia, Belkin provvederà, a propria discrezione, a riparare o sostituire il prodotto gratuitamente, a condizione che sia restituito entro il periodo di garanzia, con le spese di trasporto prepagate, al rivenditore Belkin autorizzato da cui ha acquistato il prodotto. Potrebbe venire richiesta la prova di acquisto.

Questa garanzia non sarà valida nel caso il prodotto sia stato danneggiato accidentalmente, per abuso, uso non corretto o non conforme, qualora sia stato modificato senza il permesso scritto di Belkin, o nel caso il numero di serie Belkin fosse stato cancellato o reso illeggibile.

LA GARANZIA ED I RIMEDI DI CUI SOPRA PREVALGONO SU QUALSIASI ALTRO ACCORDO, SIA ORALE O SCRITTO, ESPRESSO O IMPLICITO. BELKIN DECLINA SPECIFICAMENTE QUALSIASI OBBLIGO DI GARANZIA IMPLICITO COMPRESO, SENZA LIMITI, LE GARANZIE DI COMMERCIALIZZABILITÀ O ADEGUATEZZA AD UN PARTICOLARE SCOPO.

Nessun rivenditore, agente o dipendente Belkin è autorizzato ad apportare modifiche, ampliamenti o aggiunte alla presente garanzia.

BELKIN DECLINA QUALSIASI RESPONSABILITÀ PER EVENTUALI DANNI SPECIALI, ACCIDENTALI, CONSEGUENZIALI DOVUTI AD UN'EVENTUALE VIOLAZIONE DELLA GARANZIA O IN BASE A QUALSIASI ALTRA FORMA DI TEORIA LEGALE, COMPRESI, MA NON SOLO, I CASI DI MANCATO GUADAGNO, INATTIVITÀ, DANNI O RIPROGRAMMAZIONE O RIPRODUZIONE DI PROGRAMMI O DATI MEMORIZZATI O UTILIZZATI CON I PRODOTTI BELKIN.

Alcuni Stati non consentono l'esclusione o la limitazione dei danni accidentali o diretti, pertanto i limiti di esclusione di cui sopra potrebbero non fare al caso vostro. Questa garanzia dà il diritto di godere di diritti legali specifici ed eventuali altri diritti che possono variare di stato in stato.



belkin.com

Belkin Corporation

501 West Walnut Street
Compton • CA • 90220 • USA
Tel: 310.898.1100
Fax: 310.898.1111

Belkin Components, Ltd.

Express Business Park • Shipton Way
Rushden • NN10 6GL • United Kingdom
Tel: +44 (0) 1933 35 2000
Fax: +44 (0) 1933 31 2000

Belkin Components B.V.

Starparc Building • Boeing Avenue 333
1119 PH Schiphol-Rijk • The Netherlands
Tel: +31 (0) 20 654 7300
Fax: +31 (0) 20 654 7349

Belkin Components, Ltd.

7 Bowen Crescent • West Gosford
NSW 2250 • Australia
Tel: +61 (0) 2 4372 8600
Fax: +61 (0) 2 4372 8603

P74069ea