



BLUETOOTH™ USB ADAPTER
FELHASZNÁLÓI KÉZIKÖNYV



F8T001

TARTALOMJEGYZÉK

Bevezetés	2
A termék jellemzői	3
Rendszerkövetelmények	4
A csomag tartalma.	5
Az USB adapter műszaki adatai	6
Támogatott profilok	7
A szoftver telepítése	9
Az USB adapter telepítése.	13
Az USB eszköz meghajtóprogramjának telepítése	15
<i>Bluetooth</i> konfigurációs beállítások	18
A „My Bluetooth Places” program	21
A szoftver eltávolítása	25
Szószedet	27
FCC/CE nyilatkozat	28
Tájékoztatás	31

BEVEZETÉS

Köszönjük, hogy a Belkin által forgalmazott vezeték nélküli technológiájú *Bluetooth* USB adaptert (a továbbiakban: USB adapter) vásárolta. Az USB adapter segítségével kábelmentes kapcsolat hozható létre az USB asztali számítógép és a *Bluetooth* vezeték nélküli technológiát alkalmazó eszközök között. Az USB adapter kompatibilis az összes *Bluetooth* v1.1 minősítési eszközzel, és segítségével vezeték nélküli, egyidejű kapcsolat alakítható ki akár hét másik, *Bluetooth* technológiával működő eszközzel, pl. nyomtatóval, PDA géppel vagy mobil telefonokkal. Mostantól a perifériák és a számítógépes eszközök akár 100 méteres távolságban is csatlakoztathatók, anélkül, hogy otthonában vagy az irodában kábeleket kellene használnia, de használhatja az ilyen eszközöket útközben is. Hálózat konfigurálása nélkül alakíthat ki ad-hoc kapcsolatot az eszközök között.

Az új USB adapter telepítése és használata előtt pár perc alatt elsajátíthatja a leírás hátralévő részében szereplő kifejezéseket. Egy rövid szöveget található a kézikönyv 27. oldalán.



A TERMÉK JELLEMZŐI

Az USB adapter megfelel a *Bluetooth* 1.1 jeli szabványának. Az adapter az alábbi jellemzőkkel bír:

- Megfelelés a *Bluetooth* v1.1 szabványú eszközeinek;
- USB buszról való áramellátás: külső tápegység nem szükséges;
- Microsoft® Windows® 98 SE, Me, 2000 és XP támogatás;
- Működési távolság akár 100 méter;
- Több pont közötti („point-to-multipoint”) kapcsolat;
- Akár 721 Kbps adatátviteli sebesség támogatása;
- Beépített biztonság: akár 128 bites titkosítás és hitelesítés;
- Kompatibilis az USB asztali és noteszgépekkel.

A CSOMAG TARTALMA

- IBM kompatibilis számítógép, 200 MHz vagy magasabb CPU sebesség;
- Memória: 64 MB vagy nagyobb, 128 MB ajánlott;
- Egy szabadon lévő USB port, USB 1.1 szabványú;
- Windows 98 SE, Me, 2000 és XP.

RENDSZERKÖVETELMÉNYEK

- *Bluetooth* USB adapter;
- 1,5 m USB hosszabbító kábel;
- CD-ROM: telepítési szoftver és dokumentáció;
- Felhasználói kézikönyv;
- Gyors telepítési útmutató.

AZ USB ADAPTER MŰSZAKI ADATAI

Bluetooth megfelelés:	1.1 verzió
Fizikai interfész:	USB/HCI / OHCI 1.1 szabvány
Üzemi frekvencia:	2,4 ... 2,4835 GHz
Kimeneti teljesítmény:	0 ... 20 dBm, 1, 2, 3 osztály
Érzékenység:	-80 dBm @ 1E-3 BER minimum
Jelátviteli sebesség:	723/57,6 Kbps
Működési távolság:	Épületen belül 100 méteres kör
Hálózati topológia:	Point-to-Multipoint
Adatsomag támogatás:	1/3/5 bít/helyes adatsomagok
Üzem mód:	Mester/szolga
Frekvenciastabilitás:	+/- 10 ppm
LED kijelzők:	Áramellátás, adatforgalom
Antenna típusa:	Külső
Méret:	70 mm hosszú x 33 mm széles x 13 mm magas
Tömeg:	25 g

Üzemi hőmérséklet:	0 ... 50 °C
Tárolási hőmérséklet:	-15 ... +55 °C
Páratartalom:	10 ... 90% relatív pt., nem lecsapódó
Tápfeszültség:	5,0 V egyenáram
Névleges áramfelvétel:	100 mA
Támogatott profilok:	Service Discovery, File Transfer, Serial Port, DUN, LAN, Generic Object Exchange, Business Card, Push, Pull & Exchange
Támogatott operációs rendszerek:	Windows 98 SE, Me, 2000 és XP

A műszaki jellemzők értesítés nélkül változhatnak.

TÁMOGATOTT PROFILOK

Az USB adapter által támogatott szolgáltatásokat „profiloknak” nevezzük. A támogatott profilok a következők:

- Generic Access (általános hozzáférés);
- Service Discovery;
- Serial Port (soros port);
- LAN hozzáférés;
- Dial-Up Networking (Betárcsázásos csatlakozás);
- Generic Object Exchange;
- Object Push;
- File Transfer (fájltvitel);
- Synchronization (szinkronizáció).

TÁMOGATOTT PROFILOK (FOLYT)

Az USB adapter az alábbi kábelmentes lehetőségeket kínálja:

- Fájlok átvitele;
- Hozzáférés betárcsázásos hálózatokhoz;
- Csatlakozás LAN hálózatokra;
- ActiveSync® kapcsolat;
- Csatlakozás soros portokhoz;
- PIM adatátvitel;
- Névjegykártyák küldése és cseréje;

A *Bluetooth* környezet alapfunkciói az alábbiak:

- Eszközök felismerése;
- Szolgáltatások felismerése;
- Kapcsolat kialakítása távoli eszközökkel.

A SZOFTVER TELEPÍTÉSE

A szoftver telepítése Windows 98 SE, Me, 2000 és XP rendszerekre

Az alábbi utasításokat követve telepítse az USB Adapterhez szükséges eszközmeghajtó szoftvereket:

Megjegyzés: A Windows XP rendszerre való telepítési eljárás némileg eltér a Windows 98 SE, Me és 2000 rendszerétől.

Megjegyzés: A telepítés előtt ne helyezze az USB adaptert az USB portba.

1. Helyezze a szoftver telepítő CD-jét a számítógép CD meghajtójába.
2. Megjelenik a „Software InstallShield Wizard” („Szoftver telepítő varázsló”) ablak. A telepítési folyamat megkezdéséhez kattintson a „Next” („Tovább”) ikonra.



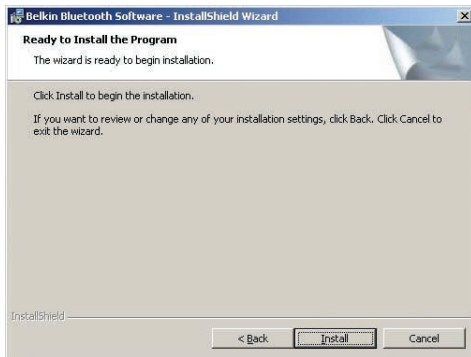
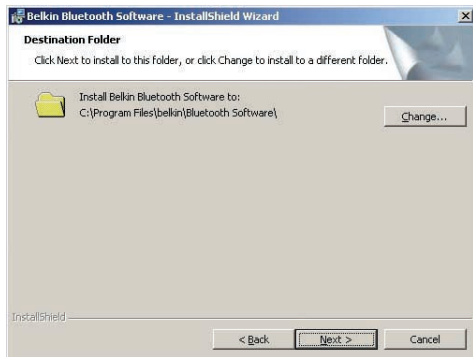
A SZOFTVER TELEPÍTÉSE (FOLYT)

3. A licenc szerződés elfogadásához jelölje be az „I accept the terms in the license agreement” („Elfogadom a licenc szerződés feltételeit”) opcióra. Kattintson a „Next” („Tovább”) gombra.
4. Adjon nevet az eszköznek, majd jelölje meg a számítógép típusát, amelyre az USB Adaptert telepíti. Kattintson a „Next” („Tovább”) gombra.



A SZOFTVER TELEPÍTÉSE (FOLYT)

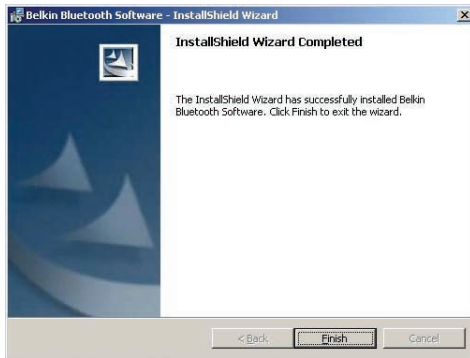
- Adja meg, hogy a merevlemezen hová szeretné telepíteni a szoftvert és a meghajtóprogramot. Azt ajánljuk, hogy a szoftvert és a meghajtóprogramot az alapértelmezés szerinti mappába telepítse: „C:\Program Files\Belkin\Bluetooth Software”. Kattintson a „Next” („Tovább”) gombra.
- Az „Install” („Telepít”) gomb megnyomásával erŐsítse meg, hogy a szoftver és a meghajtóprogram készen áll a telepítésre.



A SZOFTVER TELEPÍTÉSE (FOLYT)

Megjegyzés: Ha a telepítési eljárás során bármikor ilyen üzenetet kap: „Device Signature Notice” („Eszköz aláírási értesítés”), akkor a telepítési eljárás folytatásához kattintson az „Yes” („Igen”) vagy az „OK” gombra.

- Erősítse meg a telepítés befejezését: kattintson a „Finish” („Befejezés”) gombra, majd indítsa újra a rendszert.



AZ USB ADAPTER TELEPÍTÉSE

Megjegyzés: Az USB Adapter érzékeny a sztatikus elektromosságra, mely roncsolhatja a precíz elektronikai alkatrészeit. A készülék megóvása érdekében az USB Adapter kézbe vétele előtt mindig érintse meg a számítógép fém vázát. Ezzel földelhetők az esetleges elektrosztatikus kisülések. Soha ne érjen fém csatlakozókhoz sem, amikor az USB Adaptert a kezében tartja. Száraz légköri viszonyok esetén vagy szőnyegpadlón való járás közben könnyen elektrosztatikus töltést szerezhet.

Áttekintés

Az USB adapter kétféleképpen használható:

1. Csatlakoztassa az USB Adaptert közvetlenül az asztali számítógép vagy a noteszgép egyik szabad USB „A” típusú portjához.
2. Csatlakoztassa az USB Adaptert közvetlenül a mellékelt 1,5 méteres USB hosszabbító kábelhez, majd a kábel másik végét csatlakoztassa az asztali számítógép vagy a noteszgép egyik szabad USB „A” típusú portjához.

AZ USB ADAPTER TELEPÍTÉSE (FOLYT)

Megjegyzés: Az USB Adapterhez egy nagy teljesítményű antenna is tartozik, amely révén a rádió optimális teljesítményt nyújt. Egyes esetekben az antenna rádiójel-adásának szempontjából nem a legjobb megoldás, ha az USB Adapter az asztali számítógép hátuljához van csatlakoztatva. Az ilyen esetekben ajánlott a mellékelt USB hosszabbító kábel segítségével meghosszabbítani az USB Adaptert, így a rádiójelek adása egy alkalmasabb helyről történhet.

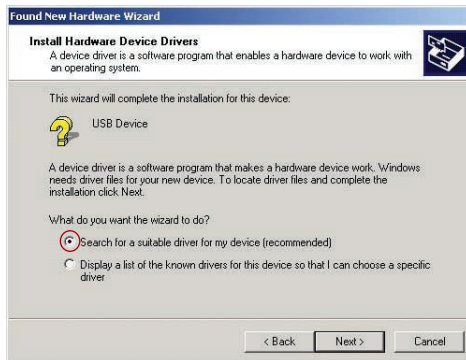


AZ USB ESZKÖZ MEGHAJTÓPROGRAMJÁNAK TELEPÍTÉSE

1. A szoftver telepítése és a rendszer újraindítása után helyezze be az USB Adaptert egy szabadon álló USB portba. A rendszer ekkor egy újonnan megtalált USB eszközt fog regisztrálni.
2. Válassza ki a „Search for a suitable driver for my device” tételt („Az eszközhöz való

megfelelő meghajtó keresése”), majd kattintson a „Next” („Tovább”) gombra.

Megjegyzés: Ha a telepítési eljárás során bármikor ilyen üzenetet kap: „Microsoft Digital Signature Notice” („Microsoft digitális aláírási értesítés”), akkor a telepítési eljárás folytatásához kattintson a „Continue” („Folytatás”).



AZ USB ESZKÖZ MEGHAJTÓPROGRAMJÁNAK TELEPÍTÉSE (FOLYT)

3. Válassza ki „Specify a Location” („Elérési út megadása”) tételt, majd tallózással keresse ki a meghajtóprogram helyét: „C:\Program Files\Belkin\Bluetooth Software\bin\”; majd kattintson a „Next” („Tovább”) gombra.
4. A „Next” („Tovább”) gomb megnyomásával értesítse meg, hogy a rendszer megtalálta az eszközhöz tartozó meghajtóprogramot.



AZ USB ESZKÖZ MEGHAJTÓPROGRAMJÁNAK TELEPÍTÉSE (FOLYT)

5. A következőként megjelenő ablak jelzi, hogy a meghajtóprogram telepítése befejeződött; kattintson a „Finish” („Befejezés”) gombra.



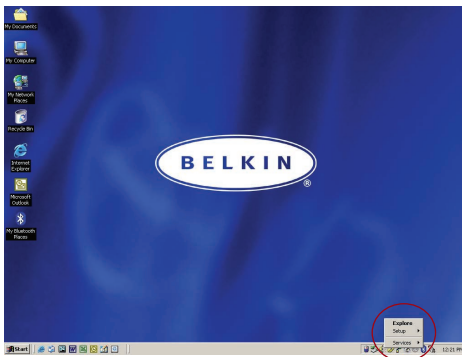
6. Az Asztalon megjelenik a „My Bluetooth Places” („Saját Bluetooth helyek”). A telepítési eljárás ezzel befejeződött.

BLUETOOTH KONFIGURÁCIÓS BEÁLLÍTÁSOK

A *Bluetooth* szolgáltatások köre és az egyes szolgáltatások magyarázata a „My Bluetooth Places” („Saját Bluetooth helyek”) program „Help” („Súgó”) fájljában található.

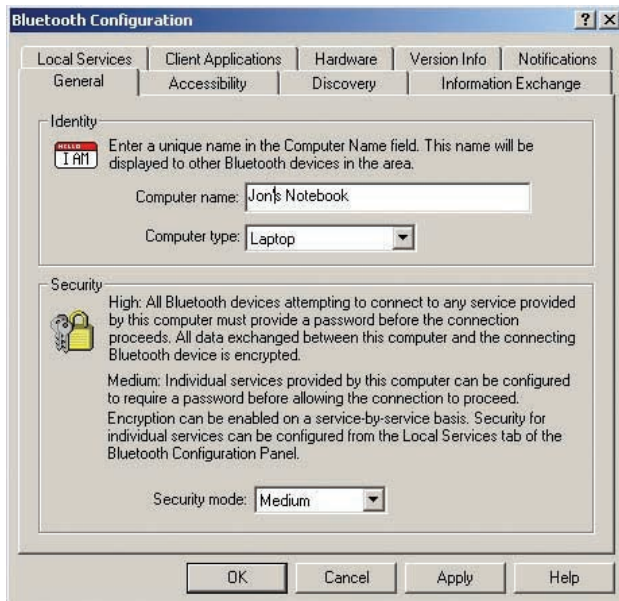
A Windows alapú *Bluetooth* szoftver konfigurációs beállításainak testre szabásához kövesse az alábbi utasításokat:

1. Kattintson jobb egérgombbal a Tálca jobb szélén lévő *Bluetooth* ikonra. A megjelenő „Bluetooth Configuration” („Bluetooth konfiguráció”) ablakon belül lehet testre szabni az „Explore” („Böngészés”), „Setup” („Beállítások”) vagy a „Services” („Szolgáltatások”) pontok konfigurációs beállításait. A „Setup” („Beállítások”) menüben belül további két tétel található: „Security” („Biztonság”) és „Configuration” („Konfiguráció”).



BLUETOOTH KONFIGURÁCIÓS BEÁLLÍTÁSOK (FOLYT)

2. Kattintson a „Configuration” („Konfiguráció”) tételre.
 - a) A „Configuration” („Konfiguráció”) ablak „General” („Általános”) fülén belül lehet testre szabni az eszközhöz tartozó felhasználó nevét, az eszköz típusát és biztonsági szintjét.
 - b) Az „Accessibility” („Hozzáférhetőség”) fülön belül lehet meghatározni, hogy mely eszközöknek engedélyezett a felhasználó számítógépéhez való hozzáférés.
 - c) A „Discovery” („Felismerés”) fülön belül lehet meghatározni, hogy a felhasználó számítógépének mely adott eszközökhöz, milyen típusú vagy osztályú eszközökhöz legyen hozzáférése.



BLUETOOTH KONFIGURÁCIÓS BEÁLLÍTÁSOK (FOLYT)

- d)** Az „Information Exchange” („Információcsere”) fülön belül lehet megadni a különböző típusú fájlok elérési helyét.
- e)** A „Local Services” („Helyi szolgáltatások”) fül jelzi, hogy a számítógép mely szolgáltatásokhoz nyújt hozzáférést más számítógép számára.
- f)** A „Client Applications” („Ügyfél alkalmazások”) fül jelzi az egyes alkalmazások tulajdonságait.
- g)** A „Hardware” („Hardver”) fül a felhasználó hardverének adatait jelzi.
- h)** A „Version Info” („Verzió információ”) fül jelzi a felhasználó szoftverének verziószámát.
- i)** A „Notifications” („Értesítés”) fül segítségével Windows *.wav formátumú hangfájlokat rendelhet adott *Bluetooth* eseményekhez.

A „MY BLUETOOTH PLACES” PROGRAM

A „My Bluetooth Places” („Saját Bluetooth helyek”) program segítségével könnyen és gyorsan hajthat végre különböző alkalmazási szolgáltatásokat *Bluetooth* kapcsolaton keresztül. A *Bluetooth* szolgáltatások köre és az egyes szolgáltatások magyarázata a „My Bluetooth Places” („Saját Bluetooth helyek”) program „Help” („Súgó”) fájljában található.

***Bluetooth* szolgáltatások**

Betárcsázásos csatlakozás: Ennek révén a számítógép (mint kliens) vezeték nélküli *Bluetooth* kapcsolatot hozhat létre egy *Bluetooth* eszközhöz (pl. szerverhez), és a szerver modemkapcsolatán keresztül férhet hozzá az internethez.

Általános soros: Ennek révén a számítógép (mint kliens) vezeték nélküli *Bluetooth* kapcsolatot hozhat létre egy *Bluetooth* eszközhöz (pl. szerverhez) egy ideiglenes soros porton keresztül, így a régebbi alkalmazások is használhatják a *Bluetooth* kapcsolatot.

LAN hozzáférés: Ennek révén a számítógép (mint kliens) vezeték nélküli *Bluetooth* kapcsolatot hozhat létre egy *Bluetooth* eszközhöz (pl. szerverhez), hozzáférve a szerver csatlakoztatott LAN hálózati szolgáltatásához.

Fax kliens: Ennek révén a számítógép (mint kliens) vezeték nélküli *Bluetooth* kapcsolatot hozhat létre egy *Bluetooth* eszközhöz (pl. szerverhez), és a szerverhez csatlakozó fax szolgáltatást használhatja.

A „MY BLUETOOTH PLACES” PROGRAM (FOLYT)

FTP: Ennek révén a számítógép (mint kliens) vezeték nélküli *Bluetooth* kapcsolatot hozhat létre egy *Bluetooth* eszközhöz (pl. szerverhez), és a fájlrendszeren végezhet műveleteket.

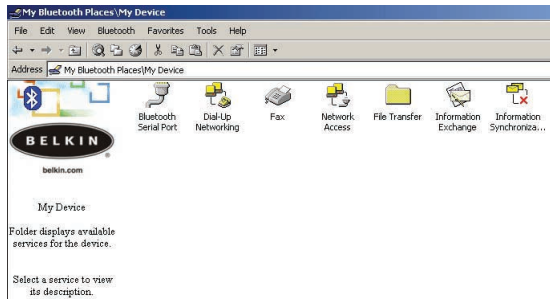
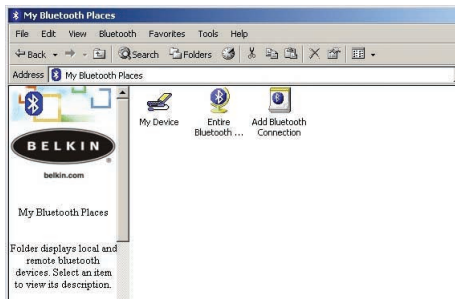
Inbox (postafiók): Ennek révén a számítógép (mint kliens) vezeték nélküli *Bluetooth* kapcsolatot hozhat létre egy *Bluetooth* eszközhöz (pl. szerverhez) és fájlokat, pl. névjegykártyákat, email üzeneteket, stb. küldhet a szerver személyes információkezelőjén (PIM) keresztül.

OBEX IrMC Sync: Ennek révén a számítógép (mint kliens) vezeték nélküli *Bluetooth* kapcsolatot hozhat létre egy *Bluetooth* eszközhöz (pl. szerverhez) és szinkronizálhatja a két eszköz levelezési címlistáját.

A „MY BLUETOOTH PLACES” PROGRAM (FOLYT)

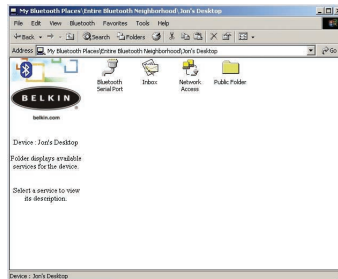
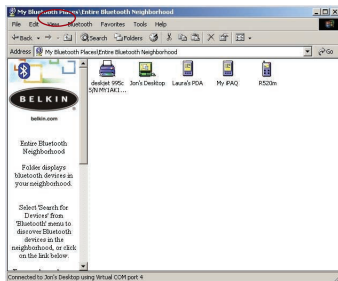
A „My Bluetooth Places” („Saját Bluetooth helyek”) program használatához kövesse az alábbi utasításokat:

1. A képernyőn kattintson a „My Bluetooth Places” („Saját Bluetooth helyek”) ikonra. Az ablakon belül három ikon jelenik meg: „My Device” („Saját eszköz”), „Entire Bluetooth Neighborhood” („Teljes Bluetooth környezet”) és „Add Bluetooth Connection” („Bluetooth kapcsolat hozzáadása”).
2. A „My Device” („Saját eszköz”) ikonra kattintva látható, hogy mely alkalmazási szolgáltatások érhetők el más eszközök számára. Az „X” nélküli ikonok jelzik a rendelkezésre álló *Bluetooth* szolgáltatásokat.



A „MY BLUETOOTH PLACES” PROGRAM (FOLYT)

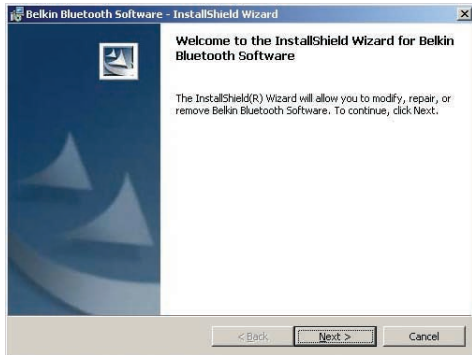
3. A „My Bluetooth Places” („Saját Bluetooth helyek”) ablakon belül az „Entire Bluetooth Neighborhood” („Teljes Bluetooth környezet”) ikonra kattintva kereshet a rendelkezésre álló eszközök között. A *Bluetooth* eszközök észlelését követően a képernyőn megjelennek az ikonok, az eszközök nevével együtt. Ha az eszközök között kíván keresni, akkor az „Entire Bluetooth Neighborhood” („Teljes Bluetooth környezet”) ablakon belül
4. válassza ki a „*Bluetooth*” menüpontot.
4. Az adott rendelkezésre álló eszközre (pl. „Zoli gépe”) kattintva láthatja meg, hogy milyen szolgáltatások érhetők el az Ön számára. A szolgáltatások ablakának megnyitásához kattintson kétszer az adott ikonra.



A SZOFTVER ELTÁVOLÍTÁSA

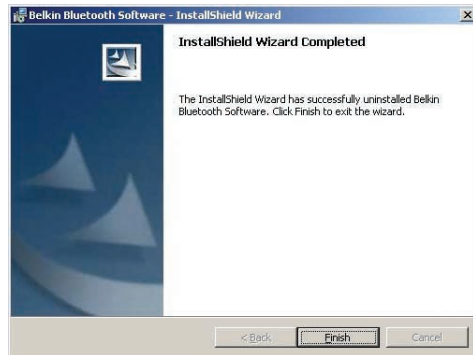
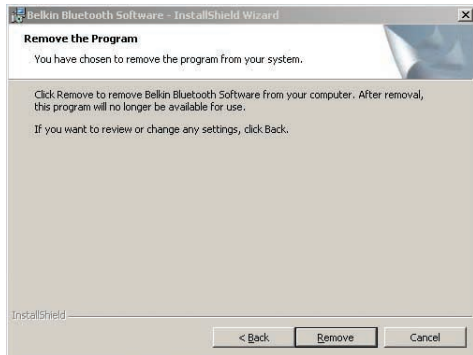
Ebben a fejezetben arról olvashat, hogyan távolítsa el az USB Adapter használatához szükséges szoftvert.

1. Helyezze be az USB Adapterhez mellékelt CD-t.
2. Automatikusan betöltődik az „InstallShield Wizard” („Telepítő varázsló”). Ha nem tölt be, akkor a CD-ről keresse ki és futtassa a „Setup.exe” fájlt.
3. Megjelenik az „InstallShield” („Telepítő”) ablak. Kattintson a „Next” („Tovább”) gombra.



A SZOFTVER ELTÁVOLÍTÁSA (FOLYT)

4. Az „UninstallShield Wizard” („Eltávolítás varázsló”) elindításához és a szoftvernek a számítógépről történő eltávolításához kattintson a „Remove” („Eltávolítás”) gombra.
5. Az eltávolítás befejezéséhez kattintson a „Finish” („Befejezés”) gombra.



SZÓSZEDET

<i>Bluetooth</i> környezet	A <i>Bluetooth</i> eszközök együttese.
Engedélyezés	Biztonság funkció, amely az adott felhasználó jóváhagyásától teszi függővé, hogy más felhasználók hozzáférhetnek-e az adatokhoz.
Eszköz	<i>Bluetooth</i> technológiával ellátott eszköz.
Eszköz címe	Valamely <i>Bluetooth</i> eszköz egyedi elektronikus címe.
Eszköz neve	Valamely <i>Bluetooth</i> eszköz által megadott név, amikor az eszközt egy másik eszköz felismeri.
Eszközcsoport	Több <i>Bluetooth</i> eszköz egyetlen csoportba történő összefogása, általában összekapcsolódó feladatok elvégzésére.
Eszközök felismerése	Valamely <i>Bluetooth</i> eszköz egy másik által való megtalálása és felismerése.
Hitelesítés	Biztonsági funkció, amely kötelezővé teszi, hogy a felhasználók az adatok cseréje előtt egy numerikus jelszót adjanak meg.
Kötött eszköz	Ilyen jellegiként elismert eszköz, amelyhez nem szükséges hitelesítés vagy engedélyezés.
Szolgáltatás felismerése	Azt állapítja meg, hogy mely szolgáltatások közősek az Ön eszköze és a többi eszköz között.

FCC/CE NYILATKOZAT

NYILATKOZAT AZ FCC ELEKTROMÁGNESES KOMPATIBILITÁSI SZABÁLYAINAK VALÓ MEGFELELÉSÉRŐL

Alulírott Belkin Components, 501 West Walnut Street, Compton CA 90220, USA, kizárólagos felelősségünk tudatában kijelentjük, hogy az alábbi termék:

F8T001

amelyre a jelen nyilatkozat vonatkozik, megfelel az FCC szabályok 15. fejezetének. A működtetés az alábbi két feltétel mellett lehetséges: (1) az eszköz nem okozhat káros interferenciát, és (2) az eszköznek be kell fogadnia minden érkező interferenciát, ideértve a nem kívánt működést okozó interferenciát is.

Figyelem! Rádiófrekvenciás sugárzásnak való kitettség.

A készülék kisugárzott kimenő teljesítménye messze az FCC szabályokban előírt rádiófrekvenciás kitettségi határértékek alatt marad. A készüléket azonban olyan módon kell használni, hogy normál működés során az emberi érintkezés lehetőleg a lehető legkisebb méretű legyen.

Amennyiben a készülékhez külső antennt csatlakoztat, az antennt olyan módon kell elhelyezni, hogy normál működés során az emberi érintkezés lehetőleg a lehető legkisebb mértékű legyen. Az FCC szabályokban előírt rádiófrekvenciás kitettségi határértékek meghaladásának elkerülése érdekében normál működés során az antennt ne közelítse meg 20 centiméteresnél kisebb távolságra.

Az Egyesült Államok Szövetségi Távközlési Bizottságának (FCC) közleménye

A berendezés tesztelése során bebizonyosodott, hogy az megfelel az FCC szabályok 15. részében szerinti B. osztályú digitális eszközökre vonatkozó határértékeknek. A határértékek megállapítása során a fő cél az volt, hogy a káros interferencia elleni kellő védelem biztosítható legyen lakóhelyi környezetben.

FCC/CE NYILATKOZAT (FOLYT)

A berendezés rádiófrekvenciás energiát gerjeszt, használ fel és esetleg sugároz. Ha a berendezés telepítése és használata nem az utasításoknak megfelelően történik, akkor az káros interferenciát okozhat a rádiós és televíziós vételben, amelyet a berendezés ki- majd bekapcsolásával lehet megállapítani. Ilyen esetben a felhasználó az alábbi eljárások valamelyikével vagy összességével korrigálhatja az interferenciát:

- Fordítsa más irányba vagy helyezze át a vevő antennát.
- Növelje meg a berendezés és a vevő közötti távolságot.
- A berendezést csatlakoztassa a vevő áramkörétől eltérő áramkör valamely kivezetésére.
- Kérjen segítséget a forgalmazótól vagy gyakorlott rádió- vagy tévémszerésztől.

Változtatások

Az FCC felhívja a felhasználó figyelmét arra, hogy a készüléket érintő bármely olyan változtatás vagy módosítás, amely nem a Belkin Components kifejezett beleegyezésével történik, semmissé teheti a felhasználónak a berendezés működtetésére vonatkozó jogosultságát.

Kanada – Industry Canada (Kanadai Ipari Minisztérium) (IC)

A jelen készülék vezeték nélküli rádióberendezése megfelel az Industry Canada RSS 139 és RSS 210 számú szabályozásainak. Ez a B. osztályú digitális készülék megfelel az ICES-003 számú Kanadai Szabványnak.

Cet appareil numérique de la classe B conforme à la norme NMB-003 du Canada.



Európa – Az Európai Unió közleménye

A „CE 0359” vagy „CE Alert” jelzésű rádiótechnikai termékek megfelelnek az Európai Közösség Bizottsága által kibocsátott, Rádiós és távközlési berendezésekről szóló (R-TTE) irányelvvel (1995/5/EK).

FCC/CE NYILATKOZAT (FOLYT)

Az említett irányelvnek való megfelelés az alábbi Európai Szabványoknak való megfelelést feltételezi (zárójelben az egyenértékes nemzetközi szabványok):



- EN 60950 (IEC60950) – Termékbiztonság
- EN 300 328 Rádiós berendezés műszaki követelményei
- ETS 300 826 – Rádiós berendezésekre vonatkozó általános EMC (elektromágneses kompatibilitás) követelmények.

Az adókészülék típusát a Belkin termék azonosító címkéje alapján állapíthatja meg.

A CE jelzésű termékek megfelelnek az Európai Közösség Bizottsága által kibocsátott Elektromágneses kompatibilitásról (EMC) szóló irányelvnek (89/336/EGK) és az Alacsony feszültségű berendezésekről szóló irányelvnek (72/23/EGK). Az említett irányelveknek való megfelelés az alábbi Európai Szabványoknak való megfelelést feltételezi (zárójelben az egyenértékes nemzetközi szabványok):

- EN 55022 (CISPR 22) – Elektromágneses interferencia
- EN 55024 (IEC61000-4-2,3,4,5,6,8,11) – Elektromágneses immunitás
- EN 61000-3-2 (IEC610000-3-2) – Elektromos vezetékek harmonikus frekvenciája
- EN 61000-3-3 (IEC610000) – Elektromos vezetékek villogási frekvenciája
- EN 60950 (IEC60950) – Termékbiztonság

A rádióadót tartalmazó termékeken szerepelnek a „CE 0359” és a „CE Alert” jelzések, valamint esetleg a CE embléma is.



Belkin Components korlátozott egyéves termékgarancia

A Belkin Components garantálja, hogy a garanciális időszak alatt a termék anyagi és miszaki hibáktól mentes. Bármilyen hiba felfedezése esetén a Belkin – saját döntése szerint – a terméket térítésmentesen megjavítja vagy kicseréli, feltéve ha azt a vevő a garanciális időszak alatt, a szállítás költségei előre kifizetésével megküldi annak a felhatalmazott Belkin kereskedőnek, amelytől a terméket vásárolta. Szükséges a vétel igazolása.

A garancia nem érvényes, ha a termék baleset, rongálás, helytelen használat vagy jogtalan felhasználás következtében sérült meg; ha a terméket a Belkin írásos engedélye nélkül módosították; vagy ha a Belkin sorozatszámot eltávolították vagy kitörölték.

A FENTIEKBEN EMLÍTETT GARANCIÁK ÉS JOGORVOSLATOK BÁRMILYEN MÁS SZÓBELI VAGY ÍRÁSOS, KIFEJEZETT VAGY HALLGATÓLAGOS NYILATKOZAT HELYETT KIZÁRÓLAGOSSÁGOT ÉLVEZNEK. A BELKIN KIFEJEZETTEN ELUTASÍT MINDEN HALLGATÓLAGOS GARANCIÁT, IDEÉRTVE, DE NEM ARRA NEM KORLÁTOZVA, A PIACI ÉRTÉKESÍTHETÉSÉGRE VAGY EGY ADOTT CÉLRA VALÓ MEGFELELÉSÉGRE VONATKOZÓ GARANCIÁT IS.

Egyetlen Belkin kereskedő, ügynök vagy alkalmazott sincsen felhatalmazva arra, hogy a jelen garanciát bármilyen módon módosítsa, kiterjessze vagy kibővítse.

A BELKIN NEM VÁLLAL FELELŐSSÉGET A GARANCIA BÁRMILYEN MEGSÉRTÉSÉBŐL VAGY BÁRMILYEN MÁS JOGI KÖRÜLMÉNYBŐL FAKADÓ KÜLÖNLEGES, VÉLETLENSZERŰ VAGY OKOZATI KÁROKÉRT, IDEÉRTVE, DE AZOKRA NEM KORLÁTOZVA, AZ ELMARADT HASZNOT, ÁLLÁSIDŐT, CÉGÉRTÉK ROMLÁST, VALAMINT A BELKIN TERMÉKEKKEL EGYÜTT HASZNÁLT VAGY AZOKBAN TÁROLT BÁRMILYEN PROGRAM VAGY ADAT KÁROSODÁSÁT, ÚJRAPROGRAMOZÁSÁT VAGY ÚJBÓLI ELÁLLÍTÁSÁT.

Egyes országok jogszabályai nem engedik meg a véletlenszerű vagy okozott károk kizárását vagy korlátozását, ill. hallgatólagos garanciák kizárását, ezért a fenti kizárások korlátozásai nem feltétlenül vonatkoznak Önre. A jelen garancia Önt konkrét jogokkal ruhazza fel, és ezen kívül országonként eltérően további jogokkal is rendelkezhet.

BELKIN

belkin.com

Belkin Corporation

501 West Walnut Street
Compton • CA • 90220 • USA
Telefon: 310.898.1100
Fax: 310.898.1111

Belkin Components, Ltd.

Express Business Park
Shipton Way • Rushden • NN10 6GL
Spojené království Velké Británie a Severního Írska
Telefon: +44 (0) 1933 35 2000
Fax: +44 (0) 1933 31 2000

Belkin Components B.V.

Starparc Building • Boeing Avenue 333
1119 PH Schiphol-Rijk • Nizozemí
Telefon: +31 (0) 20 654 7300
Fax: +31 (0) 20 654 7349

Belkin Components, Ltd.

7 Bowen Crescent • West Gosford
NSW 2250 • Austrálie
Telefon: +61 (2) 4372 8600
Fax: +61 (2) 4325 4277

P74069ee

© 2002 Belkin Corporation. Minden jog fenntartva. Az összes kereskedelmi név az egyes felsorolt gyártók bejegyzett védjegye. A Bluetooth név és a Bluetooth védjegyek tulajdonosa a Bluetooth SIG, Inc., és ezeket a Belkin Components licenc alatt használja.