



BLUETOOTH™ USB ADAPTER
HANDLEIDING



F8T001

INHOUD

Inleiding	2
Producteigenschappen	3
Systeemvereisten	4
Inhoud verpakking	5
Specificaties usb-adapter	6
Ondersteunde profielen	7
Software installeren	9
Usb-adapter installeren	13
Usb-stuurprogramma installeren	15
<i>Bluetooth</i> configuratie-instellingen	18
Programma 'My <i>Bluetooth</i> Places'	21
Software verwijderen	25
Woordenlijst	27
FCC/CE-verklaring	28
Informatie	31

INLEIDING

Hartelijk dank voor uw aankoop van de Belkin *Bluetooth* usb-adapter (de usb-adapter) die gebaseerd is op draadloze *Bluetooth* technologie. Met deze usb-adapter kunt u zonder één kabel uw usb-bureau-computer verbinden met andere apparaten die draadloze *Bluetooth* technologie gebruiken. De usb-adapter is compatibel met alle volgens *Bluetooth* 1.1 gecertificeerde apparaten. Met deze adapter kunt u totaal zeven apparaten die met *Bluetooth* technologie werken, zoals printers, pda's en mobiele telefoons, tegelijk draadloos verbinden. Binnen een bereik van 100 meter kunt u nu thuis, op kantoor of onderweg op zakenreis uw randapparaten en computers zonder kabels met elkaar verbinden. De verbinding tussen de apparaten komt meteen tot stand zonder dat u eerst een netwerk moet configureren.

Neem een paar minuten de tijd om vertrouwd te raken met een aantal begrippen in deze handleiding voordat u uw nieuwe usb-adapter installeert en in gebruik neemt. Op bladzijde 27 van deze handleiding vindt u een beknopte verklarende woordenlijst.



PRODUCTEIGENSCHAPPEN

De usb-adapter voldoet aan de *Bluetooth* standaard versie 1.1 en heeft de volgende eigenschappen:

- Compatibel met apparaten die voldoen aan de *Bluetooth* specificatie v1.1
- Usb-busvoeding: Externe voeding is overbodig
- Ondersteunt Microsoft® Windows® 98 SE, Me, 2000 en XP
- Effectief draadloos bereik tot 100 meter
- Point-to-multipoint verbindingen
- Ondersteunt gegevensoverdracht met snelheden tot 721 Kb/sec
- Ingebouwde beveiliging: encryptie en authenticatie tot 128 bit
- Compatibel met usb bureau- en notebookcomputers

SYSTEEMVEREISTEN

- Met pc compatibele computer, processornsnelheden 200 MHz en hoger
- Geheugen: 64 MB en hoger, 128 MB aanbevolen
- Vrij beschikbare usb-poort conform de norm USB 1.1
- Windows 98 SE, Me, 2000 en XP

INHOUD VERPAKKING

- *Bluetooth* usb-adapter
- Usb-verlengkabel 1,5 m
- Cd-rom met installatiesoftware en documentatie
- Handleiding
- Beknopte installatiehandleiding.

SPECIFICATIES USB-ADAPTER

<i>Bluetooth</i> compliantie:	Versie 1.1
Fysieke interface:	Voldoet aan USB UHCI/OHCI 1.1
Werkingsfrequentie:	2,4 tot 2,4835 GHz
Uitgangsvermogen:	0 tot 20 dBm, klasse 1, 2, 3
Gevoeligheid	-80 dBm bij 1E-3 BER minimaal
Datadoorvoersnelheid:	723/57,6 Kb/sec
Actieradius	100 m binnenshuis
Netwerktopologie	Point-to-multipoint
Pakketondersteuning	1/3/5 slots pakket
Werking	Master/slave
Frequentiestabiliteit	+/- 10 PPM
Led-statusindicator	Ingeschakelde voeding, dataverkeer
Type antenne	Buitenantenne
Afmetingen	33 x 13 x 70 mm (bxhxl)
Gewicht	25,5 gram

Bedrijfstemperatuur	0 tot 50 °C
Bewaartemperatuur	-15 tot +55 °C
Vochtigheidsgraad	10~90 % (niet-condenserend)
Voeding:	5,0 VDC
Nominale stroom	100 mA
Ondersteuningsprofielen	Service discovery (diensten opsporen), bestandsoverdracht, seriële poort, DUN, LAN, generieke objectuitwisseling, business card, push, pull & exchange
Ondersteunde besturingssystemen	Windows 98 SE, Me, 2000 en XP

Er wordt een voorbehoud gemaakt voor mogelijke wijzigingen in deze informatie.

ONDERSTEUNDE PROFIELEN

De diensten die uw usb-adapter ondersteunt, worden aangeduid als 'profielen'. Tot de beschikbare profielen behoren:

- Generieke toegang
- Diensten opsporen (service discovery)
- Seriële poort
- Toegang lokale netwerken
- Netwerken via het telefoonnet
- Generieke objectuitwisseling
- Object-push
- Bestandsoverdracht
- Synchronisatie

ONDERSTEUNDE PROFIELEN (VERVOLG)

Met uw usb-adapter hebt u de volgende mogelijkheden — zonder kabels:

- Bestanden verzenden
- Toegang tot telefoonnetten
- Verbinding maken met lokale netwerken
- ActiveSync® sessies uitvoeren
- Verbinding maken met seriële poorten
- PIM-data uitwisselen
- Elektronische visitekaartjes verzenden en uitwisselen

De elementaire functies van de *Bluetooth* omgeving omvatten ondermeer:

- Apparaten opsporen (device discovery)
- Diensten opsporen (service discovery)
- Verbindingen opbouwen met externe apparaten (op afstand)

SOFTWARE INSTALLEREN

Software installeren voor Windows 98 SE, Me, 2000 en XP

U installeert de usb-adapter als volgt:

Let op: De installatieprocedure voor Windows kan op onderdelen afwijken van die voor Windows 98 SE, Me en 2000.

Let op: Bevestig de usb-adapter niet in de usb-poort voordat u de installatie hebt voltooid.

1. Plaats de cd-rom met installatiesoftware in de cd-romdrive van uw pc.
2. Het venster 'Software InstallShield Wizard' verschijnt. Klik op 'Next' (Volgende) om de installatieprocedure te starten.



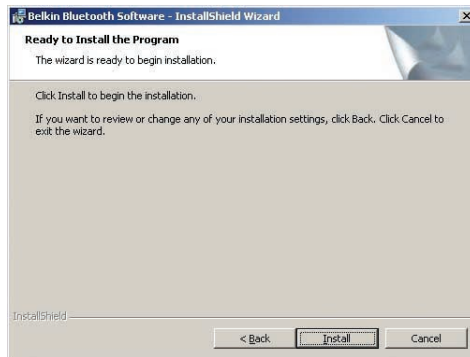
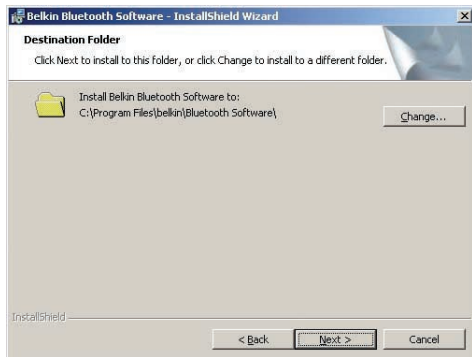
SOFTWARE INSTALLEREN (VERVOLG)

3. Kies 'I accept the terms in the license agreement' (Ik accepteer de voorwaarden van de licentieovereenkomst) als u met de licentieovereenkomst accoord gaat. Klik op 'Next' Volgende
4. Geef uw apparaat een naam en kies het type computer waarin u uw usb-adapter installeert. Klik op 'Next' Volgende



SOFTWARE INSTALLEREN (VERVOLG)

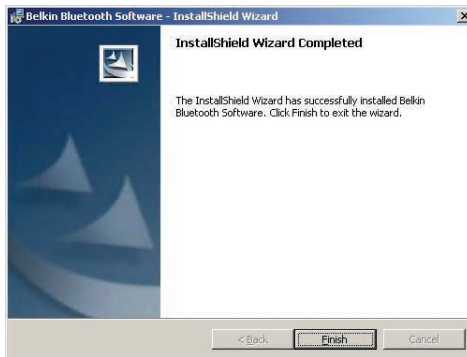
5. Geef de locatie aan waarin de software en het stuurprogramma op uw harde schijf moeten worden geïnstalleerd. Wij adviseren de software en het stuurprogramma te installeren in de standaard directory 'C:\Program Files\Belkin\Bluetooth Software'. Klik op 'Next' (Volgende).
6. Bevestig dat de apparaatsoftware en het stuurprogramma gereed zijn voor installatie en klik op 'Install' (Installeren).



SOFTWARE INSTALLEREN (VERVOLG)

Let op: Als u tijdens de installatieprocedure op een gegeven moment een 'Device Signature Notice' (Melding apparaathandtekening) ontvangt, klik dan op 'Yes' (Ja) of 'OK' om de installatieprocedure te vervolgen.

7. Bevestig dat de installatieprocedure is voltooid; klik op 'Finish' (Voltooien) en start het computersysteem opnieuw.



USB-ADAPTER INSTALLEREN

Let op: Uw usb-adapter is gevoelig voor statische elektriciteit. Deze kan de gevoelige elektrische componenten ervan beschadigen. Om uw apparaat te beschermen, moet u altijd eerst het metalen chassis van uw computer aanraken voordat u de usb-adapter in de hand neemt. Hierdoor wordt eventuele elektrostatische lading geaard. Raak de metalen connector niet aan wanneer u de usb-adapter in de hand neemt. Bij droog weer of door het lopen op vloeren met vast tapijt kunt u een elektrostatische lading krijgen.

Overzicht

U kunt uw usb-adapter op twee manieren gebruiken:

1. U sluit de usb-adapter rechtstreeks aan op een vrije usb-A-connector van uw bureau- of notebook-computer.
2. U sluit de usb-adapter rechtstreeks aan op de bijgeleverde usb-verlengkabel van 1,5 m en vervolgens sluit u de andere zijde van de kabel aan op een vrije usb-A-connector van uw bureau- of notebookcomputer.

USB-ADAPTER INSTALLEREN (VERVOLG)

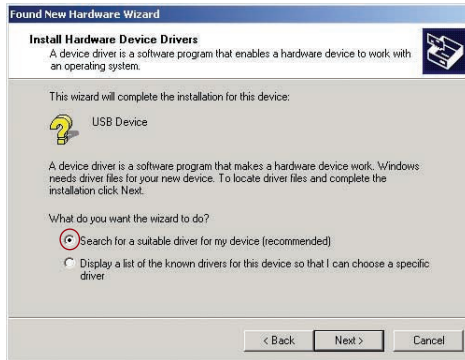
Let op: Uw usb-adapter is voorzien van een krachtige antenne die voor optimale prestaties van de draadloze verbinding zorgt. In bepaalde gevallen is de achterzijde van een bureau-pc niet de ideale plaats voor de antenne om een radiosignaal uit te stralen. Wij adviseren u in een dergelijke situatie gebruik te maken van de bijgeleverde usb-verlengkabel. Hiermee kunt u de usb-adapter te verlengen naar een plaats die een optimaal verbindingssignaal toelaat.



USB-STUURPROGRAMMA INSTALLEREN

1. Nadat u de software hebt geïnstalleerd en het systeem opnieuw gestart, bevestigt u de usb-adapter in een vrije usb-poort. U moet nu de melding krijgen dat uw systeem een nieuw usb-apparaat heeft gevonden.
2. Kies 'Search for a suitable driver for my device' (Zoek een geschikt stuurprogramma voor mijn apparaat op). Klik op 'Next' (Volgende).

Let op: Als u een 'Microsoft Digital Signature Notice' (Microsoft melding digitale handtekening) ontvangt, klik dan op 'Continue' (Doorgaan) om de installatieprocedure te voltooien.



USB-STUURPROGRAMMA INSTALLEREN (VERVOLG)

3. Selecteer 'Specify a Location' (Geef een locatie op) en zoek de locatie op van het stuurprogramma 'C:\Program Files\Belkin\Bluetooth Software\bin\'; klik daarna op 'Next' (Volgende).
4. Bevestig dat het stuurprogramma is gevonden en klik op 'Next' (Volgende).



USB-STUURPROGRAMMA INSTALLEREN (VERVOLG)

- Er verschijnt een venster met de bevestiging dat de installatie van de hardware is voltooid. Klik op 'Finish' (Voltooien).



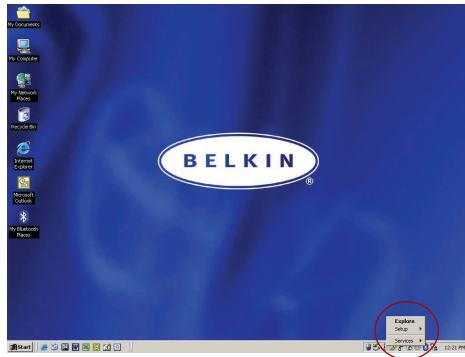
- Op uw bureaublad moet nu 'My Bluetooth Places' (Mijn Bluetooth Plaatsen) te zien zijn. Uw installatieprocedure is nu voltooid.

BLUETOOTH CONFIGURATIE-INSTELLINGEN

Een groot aantal *Bluetooth* diensten met bijbehorende uitleg kunt u vinden in het helpbestand van het programma 'My *Bluetooth* Places' (Mijn *Bluetooth* Plaatsen).

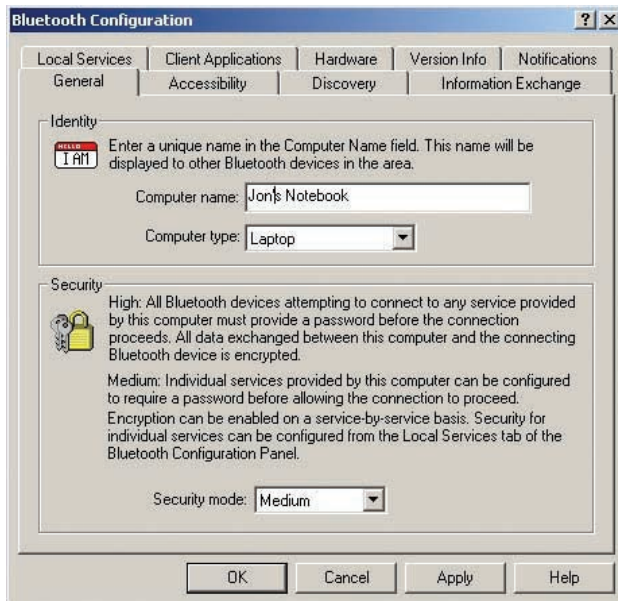
Ga te werk als hier onder aangegeven om de configuratie-instellingen van *Bluetooth* software geschikt te maken voor het besturingssysteem van Windows:

1. Klik met uw rechter muisknop op het *Bluetooth* pictogram rechts op de taakbalk in uw beeldscherm. Nu verschijnt het venster '*Bluetooth* Configuration' (*Bluetooth* configuratie) waarin u de configuratie-instellingen van 'Explore' (Verkennen), 'Setup' (Installeren) en 'Services' (Diensten) kunt aanpassen. In het menu 'Setup' (Installeren) vindt u twee uitgebreide onderdelen: 'Security' (Beveiliging) en 'Configuration' (Configuratie).



BLUETOOTH CONFIGURATIE-INSTELLINGEN (VERVOLG)

2. Klik op 'Configuration' (Configuratie).
 - a) Op het tabblad 'General' (Algemeen) van 'Configuration' (Configuratie) kunt u de gebruikersnaam, het type gebruiker en het type beveiliging van het apparaat aanpassen.
 - b) Op het tabblad 'Accessibility' (Toegankelijkheid) kunt u aangeven welke individuele apparaten toegang hebben tot de computer van de gebruiker.
 - c) Op het tabblad 'Discovery' (Opsporen) kunt u aangeven welke individuele apparaten respectievelijk welk type of klasse apparaten de computer van de gebruiker mag openen.



BLUETOOTH CONFIGURATIE-INSTELLINGEN (VERVOLG)

- d)** Op het tabblad 'Information Exchange' (Informatieuitwisseling) kunt u de locatie van de verschillende typen bestanden aangeven.
- e)** Het tabblad 'Local Services' (Lokale diensten) geeft aan welke diensten deze computer aan andere computers ter beschikking stelt.
- f)** Het tabblad 'Client Applications' (Toepassingen cliënt) geeft de eigenschappen van elke toepassing aan.
- g)** Het tabblad 'Hardware' geeft informatie over de hardware van de gebruiker.
- h)** Het tabblad 'Version Info' (Versiegegevens) geeft de moduleversie aan van de softwarecomponent van de gebruiker.
- i)** Op het tabblad 'Notifications' (Meldingen) kunt u bepaalde geluiden (Windows *.wav-bestanden) koppelen aan bepaalde gebeurtenissen in *Bluetooth*.

PROGRAMMA 'MY BLUETOOTH PLACES'

Het programma 'My *Bluetooth* Places' (Mijn *Bluetooth* Plaatsen) biedt een snelle en gemakkelijke manier om verschillende toepassingen via *Bluetooth* verbindingen uit te voeren. Een groot aantal *Bluetooth* diensten met bijbehorende uitleg kunt u vinden in het helpbestand van het programma 'My *Bluetooth* Places' (Mijn *Bluetooth* Plaatsen).

Bluetooth diensten

Telefonisch netwerken: Stelt uw computer (als cliënt) in staat een draadloze *Bluetooth* verbinding te maken met een *Bluetooth* apparaat (als server) om de modemverbinding van de server naar het internet te openen.

Generiek serieel: Stelt uw computer (als cliënt) in staat met behulp van een tijdelijke seriële poortverbinding een draadloze *Bluetooth* verbinding te maken met een *Bluetooth* apparaat (als server) waardoor ook oudere toepassingen gebruik kunnen maken van de *Bluetooth* verbinding.

Toegang tot lokale netwerken: Stelt uw computer (als cliënt) in staat een draadloze *Bluetooth* verbinding te maken met een *Bluetooth* apparaat (als server) om de op de server aangesloten LAN-netwerkdienst te openen.

Faxcliënt: Stelt uw computer (als cliënt) in staat een draadloze *Bluetooth* verbinding te maken met een *Bluetooth* apparaat (als server) om gebruik te maken van de op de server aangesloten faxfaciliteit.

PROGRAMMA 'MY BLUETOOTH PLACES' (VERVOLG)

FTP: Stelt uw computer (als cliënt) in staat een draadloze *Bluetooth* verbinding te maken met een *Bluetooth* apparaat (als server) om acties in het bestandssysteem uit te voeren.

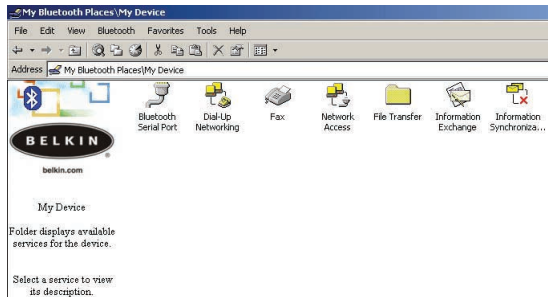
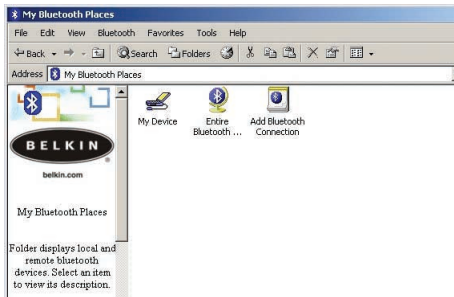
In-box: Stelt uw computer (als cliënt) in staat een draadloze *Bluetooth* verbinding te maken met een *Bluetooth* apparaat (als server) om via acties van de PIM (Personal Information Manager) van de server bestanden als visitekaartjes, emails enzovoort te verzenden.

OBEX IrMC Sync: Stelt uw computer (als cliënt) in staat een draadloze *Bluetooth* verbinding te maken met een *Bluetooth* apparaat (als server) om het mailingadresboek van de beide apparaten te synchroniseren.

PROGRAMMA 'MY BLUETOOTH PLACES' (VERVOLG)

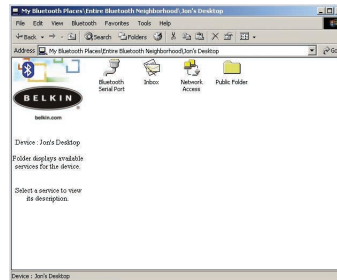
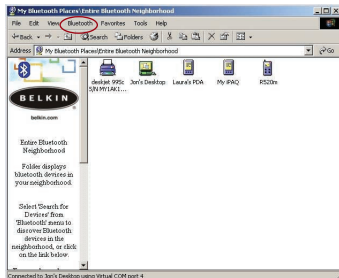
Ga als volgt te werk om het programma 'My Bluetooth Places' (Mijn Bluetooth Plaatsen) te gebruiken:

1. Klik op uw beeldscherm op 'My Bluetooth Places' (Mijn Bluetooth Plaatsen). In het venster verschijnen drie pictogrammen — 'My Device' (Mijn apparaat), 'Entire Bluetooth Neighborhood' (Gehele Bluetooth omgeving) en 'Add Bluetooth Connection' (Bluetooth verbinding toevoegen).
2. Klik op 'My Device' (Mijn apparaat) om te kijken welke van uw toepassingsdiensten beschikbaar zijn voor andere apparaten. De pictogrammen zonder 'X' geven de beschikbare Bluetooth diensten aan.



PROGRAMMA 'MY BLUETOOTH PLACES' (VERVOLG)

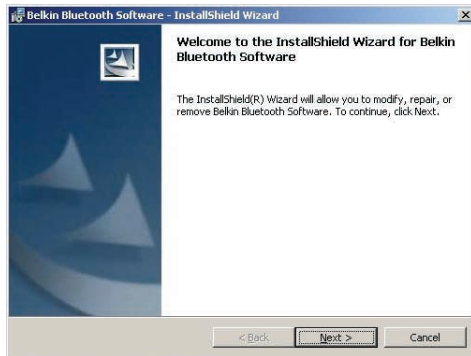
3. Klik in het venster 'My Bluetooth Places' (Mijn Bluetooth Plaatsen) op 'Entire Bluetooth Neighborhood' (Gehele Bluetooth omgeving) om naar apparaten te zoeken die voor u beschikbaar zijn. Nadat Bluetooth apparaten zijn gedetecteerd, worden pictogrammen met apparaatnamen op uw beeldscherm weergegeven. U kunt naar apparaten laten zoeken door op de werkbalk van het venster 'Entire Bluetooth Neighborhood' (Gehele Bluetooth omgeving) het woord 'Bluetooth' te selecteren.
4. Klik op elk beschikbaar apparaat, bijvoorbeeld op de apparaatnaam 'Jon's Desktop' om te kijken welke diensten voor u beschikbaar zijn. Dubbelklik op elk pictogram om de verschillende diensten te starten.



SOFTWARE VERWIJDEREN

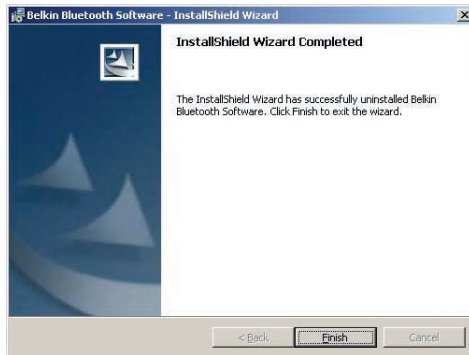
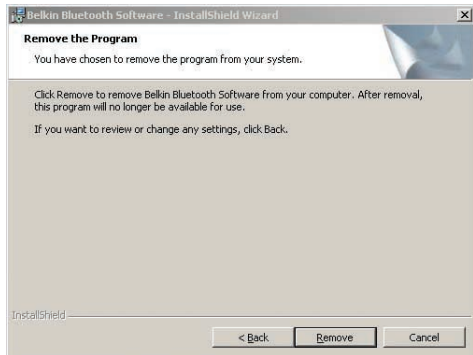
Dit hoofdstuk bevat aanwijzingen voor het de-installeren (verwijderen) van software die voor het gebruik van uw usb-adapter nodig is.

1. Plaats de cd-rom die u bij uw usb-adapter hebt ontvangen in het cd-romstation.
2. De wizard 'InstallShield' moet automatisch worden geladen. Is dat niet het geval, zoek dan de wizard op de cd-rom op en voer het bestand 'setup.exe' uit.
3. Het venster 'InstallShield' moet nu verschijnen. Klik op 'Next' (Volgende).



SOFTWARE VERWIJDEREN (VERVOLG)

4. Klik op 'Remove' (Verwijderen) om de wizard 'UninstallShield' te starten en de software van uw pc te verwijderen.
5. Klik op 'Finish' (Voltoeien) om de de-instalatieprocedure te voltooien.



VERKLARENDE WOORDENLIJST

Apparaat	(Device) Apparaat dat met <i>Bluetooth</i> technologie is ingeschakeld.
Apparaatadres	(Device address) Uniek elektronisch adres van een <i>Bluetooth</i> apparaat.
Apparaatnaam	(Device name) Naam die een <i>Bluetooth</i> apparaat afgeeft wanneer het door een ander apparaat wordt opgespoord.
Apparaten opsporen	(Device discovery) Lokaliseren en herkennen van het ene <i>Bluetooth</i> apparaat door een ander.
Apparatengroep	(Device group) Samenstel van verschillende <i>Bluetooth</i> apparaten in een groep, meestal voor het uitvoeren van gelijksoortige taken.
Authenticatie	(Authentication) Beveiligingsfunctie die gebruikers verplicht een numeriek wachtwoord te verifiëren voordat data kunnen worden uitgewisseld.
Autorisatie	(Authorization) Beveiligingsfunctie die de gebruiker verplicht zijn/haar goedkeuring te geven voordat een andere gebruiker toestemming krijgt tot het delen van data.
<i>Bluetooth</i> omgeving	(<i>Bluetooth</i> neighborhood) Groep <i>Bluetooth</i> apparaten.
Diensten opsporen	(Service discovery) Bepaalt welke toepassingen andere apparaten en uw apparaat gemeenschappelijk hebben.
Gebonden apparaat	(Bonded device) Erkend door uw apparaat om geen authenticatie of autorisatie te hoeven geven.

FCC/CE-VERKLARING

VERKLARING VAN CONFORMITEIT MET DE FCC VOORSCHRIFTEN VOOR ELEKTROMAGNETISCHE COMPATIBILITEIT

Belkin Components, gevestigd 501 West Walnut Street, Compton, CA 90220, Verenigde Staten van Amerika, verklaart de volledige verantwoordelijkheid te aanvaarden voor het gegeven dat het product met het typenummer:

F8T001

waarop deze verklaring betrekking heeft, voldoet aan Deel 15 van de FCC Voorschriften. Het gebruik ervan is onderworpen aan de beide volgende voorwaarden: (1) dit apparaat mag geen schadelijke storingen veroorzaken en (2) dit apparaat dient alle hierop inwerkende storingen te accepteren waaronder begrepen storingen die een niet gewenste werking kunnen veroorzaken.

Waarschuwing: Blootstelling aan radiofrequente straling.

Het door dit apparaat uitgestraalde vermogen ligt ver beneden de hiervoor in de FCC-voorschriften vastgelegde grenswaarden. Niettemin dient dit apparaat zodanig te worden gebruikt dat bij normaal gebruik de mogelijkheid van menselijk contact tot een minimum beperkt blijft.

Bij het aansluiten van een externe antenne op dit apparaat moet de antenne zodanig worden geplaatst dat bij normaal gebruik de mogelijkheid van menselijk contact tot een minimum beperkt blijft. Ter voorkoming van de mogelijkheid dat de in de FCC Voorschriften aangegeven begrenzing van blootstelling aan radiofrequente straling wordt overschreden, mogen personen de antenne tijdens normaal bedrijf niet dichter benaderen dan tot op een afstand van 20 centimeter.

Kennisgeving van de Federal Communications Commission

Deze apparatuur is getest en voldoet aan de grenswaarden voor digitale apparaten van klasse B, zoals vastgesteld in paragraaf 15 van de FCC-voorschriften. Deze grenswaarden zijn vastgesteld teneinde een redelijke bescherming te bieden tegen schadelijke interferenties in installaties die voor gebruik in de woonomgeving bestemd zijn.

FCC/CE-VERKLARING (VERVOLG)

Deze apparatuur genereert en gebruikt radiofrequente energie en kan deze tevens uitstralen. Indien het bovengenoemde apparaat niet wordt geïnstalleerd en gebruikt in overeenstemming met de instructies, kan het schadelijke storingen op de ontvangst van radio- en televisie-uitzendingen veroorzaken. Dit kan worden vastgesteld door de apparatuur in en uit te schakelen. De gebruiker wordt geadviseerd te trachten de storing door een of meer van de volgende maatregelen te corrigeren:

- Door het verdraaien of verplaatsen van de ontvangantenne.
- Door het vergroten van de afstand tussen de apparatuur en de ontvanger.
- Door het aansluiten van de apparatuur op een stopcontact van een andere groep dan die waarop de ontvanger is aangesloten.
- Wij adviseren u indien nodig de verkoper of een deskundige radio/televisietechnicus om hulp te vragen.

Wijzigingen

De Federal Communications Commission eist dat de gebruiker wordt gewaarschuwd dat elke verandering aan het apparaat die niet uitdrukkelijk door Belkin Components is goedgekeurd de bevoegdheid van de gebruiker om het apparaat te bedienen teniet kan doen.

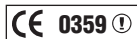
Canada-Industry Canada (IC)

De draadloze radiozender van dit apparaat voldoet aan RSS 139 & RSS 210 Industry Canada. Dit apparaat van Klasse B voldoet aan de voorschriften van de Canadese ICES-003.

Cet appareil numérique de la classe B est conforme à la norme NMB-003 du Canada.

Europa - Mededeling betreffende de Europese Unie

Radioproducten die voorzien zijn van de CE 0359- of CE-aanduiding voldoen aan de R&TTE-richtlijn (1995/5/EC) van de Commissie van de Europese Gemeenschap.



FCC/CE-VERKLARING (VERVOLG)

Het voldoen aan deze richtlijn houdt in dat de betreffende apparatuur voldoet aan de volgende Europese normen (tussen haakjes zijn de overeenkomstige internationale normen vermeld).



- EN 60950 (IEC60950) – Productveiligheid
- EN 300 328 – Technische vereisten voor radio-apparatuur
- ETS 300 826 – Algemene vereisten voor radio-apparatuur betreffende elektromagnetische compatibiliteit.

U kunt het type straling vaststellen aan de hand van het identificatie-etiket op uw Belkin product.

Producten met CE-aanduiding voldoen aan de Richtlijn voor Elektromagnetische Compatibiliteit (89/336/EEC) en aan de Richtlijn voor Laagspanningsapparatuur (72/23/EEC) van de Commissie van de Europese Gemeenschap. Het voldoen aan deze richtlijn houdt in dat de betreffende apparatuur voldoet aan de volgende Europese normen (tussen haakjes zijn de overeenkomstige internationale normen vermeld).

- EN 55022 (CISPR 22) – Elektromagnetische interferenties
- EN 55024 (IEC61000-4-2, 3, 4, 5, 6, 8, 11) – Elektromagnetische immuniteit
- EN 61000-3-2 (IEC610000-3-2) – Harmonischen in elektrische leidingen
- EN 61000-3-3 (IEC610000) – Spanningsfluctuaties in elektrische leidingen
- EN 60950 (IEC60950) – Productveiligheid

Producten die een radiozender bevatten zijn voorzien van de CE 0359- of CE-aanduiding en kunnen tevens zijn voorzien van het CE-logo.



Belkin Components verleent op dit product één jaar beperkte garantie

Belkin Components garandeert dit product gedurende de garantieperiode voor zover het materiaal- en fabricagefouten betreft. Bij een gebleken defect zal Belkin het product naar eigen goeddunken kosteloos repareren of vervangen mits het product binnen de garantieperiode portvrij wordt geretourneerd aan de erkende Belkin dealer van wie u het product hebt gekocht. Van u als koper kan een aankoopbewijs worden verlangd.

Deze garantie geldt niet indien de schade aan het product is ontstaan door een ongeval hetzij door opzettelijk of onopzettelijk onjuist gebruik en/of door onjuiste toepassing; door wijziging van het product zonder de uitdrukkelijke schriftelijke toestemming van Belkin dan wel door verwijdering of verminking van enig Belkin serienummer.

DE BOVENVERMELDE GARANTIE EN MAATREGELEN SLUITEN ALLE ANDERE UIT, MONDELING DAN WEL SCHRIFTELIJK, UITDRUKKELIJK OF IMPLICIET. BELKIN VERWERPT MET NAME ELKE EN ALLE IMPLICIETE GARANTIE(S), ONVERKORT MEEGEREKEND GARANTIES INZAKE COMMERCIELE TOEPASSINGEN EN/OF GESCHIKTHEID VOOR EEN BIJZONDER DOEL.

Geen door Belkin aangestelde of namens Belkin handelende wederverkoper, tussenpersoon of werknemer is gemachtigd deze garantie op welke wijze dan ook te wijzigen, uit te breiden of aan te vullen.

BELKIN IS NIET AANSPRAKELIJK VOOR BIJZONDERE, BIJKOMENDE OF VERVOLGSCHADE ONTSTAAN DOOR GARANTIEVERBREKING OF UIT HOOFDE VAN ENIG ANDER JURIDISCH BEGINSSEL, MET INBEGRIIP VAN MAAR NIET BEPERKT TOT BEDRIJFSSTILSTAND, VERLIES VAN GEWIN OF GOODWILL, SCHADE AAN OF HERPROGRAMMERING VAN DAN WEL DE REPRODUCTIE VAN ENIG PROGRAMMA OF DATA OPGESLAGEN IN OF GEBRUIKT IN SAMENHANG MET BELKIN PRODUCTEN.

Sommige staten verbieden de uitsluiting of beperking van incidentele of vervolgschade of de uitsluiting van impliciete garanties in welk geval de hierboven vermelde beperkingen of uitsluitingen mogelijk niet op u van toepassing zijn. Deze garantie verleent u specifieke wettelijke rechten en mogelijk hebt u andere rechten die van staat tot staat verschillen.

BELKIN

belkin.com

Belkin Corporation

501 West Walnut Street
Compton • CA • 90220 • USA
Tel: 310.898.1100
Fax: 310.898.1111

Belkin Components, Ltd.

Express Business Park • Shipton Way
Rushden • NN10 6GL • United Kingdom
Tel: +44 (0) 1933 35 2000
Fax: +44 (0) 1933 31 2000

Belkin Components B.V.

Starparc Building • Boeing Avenue 333
1119 PH Schiphol-Rijk • The Netherlands
Tel: +31 (0) 20 654 7300
Fax: +31 (0) 20 654 7349

Belkin Components, Ltd.

7 Bowen Crescent • West Gosford
NSW 2250 • Australia
Tel: +61 (0) 2 4372 8600
Fax: +61 (0) 2 4372 8603

P74069ea

© 2002 Belkin Corporation. Alle rechten voorbehouden. Alle handelsnamen zijn gedeponeerde handelsmerken van de betreffende rechthebbenden. De naam Bluetooth en de Bluetooth handelsmerken zijn eigendom van Bluetooth SIG, Inc. en worden in licentie gebruikt door Belkin Components.