



BLUETOOTH™ USB-SOVITIN
KÄYTTÖOPAS



F8T001

SISÄLLYSLUETTELO

| | |
|--|----|
| Johdanto | 2 |
| Tuotteen ominaisuudet | 3 |
| Järjestelmävaatimukset | 4 |
| Pakkauksen sisältö | 5 |
| USB-sovittimen tekniset tiedot | 6 |
| Tuetut profiilit | 7 |
| Ohjelmiston asennus | 9 |
| USB-sovittimen asentaminen | 13 |
| USB-laiteohjaimen asentaminen | 15 |
| <i>Bluetooth</i> -konfigurointiasetukset | 18 |
| ”My Bluetooth Places” (Oma Bluetooth-ympäristö) -ohjelma | 21 |
| Ohjelmiston poistaminen | 25 |
| Sanasto | 27 |
| FCC/CE-lausunto | 28 |
| Tietoja | 31 |

JOHDANTO

Kiitos, että hankit langatonta *Bluetooth*-teknologiaa hyödyntävän Belkin *Bluetooth* USB-sovittimen (USB-sovitin). Langatonta *Bluetooth*-teknologiaa hyödyntävän USB-sovittimen avulla voit kytkeä USB-pöytä tietokoneen ja laitteet yhteen ilman kaapeleita. USB-sovitin on yhteensopiva kaikkien *Bluetooth* v1.1 -sertifioitujen laitteiden kanssa. Sen avulla voit luoda langattoman yhteyden yhtäaikaaisesti jopa seitsemän *Bluetooth*-teknologiaa hyödyntävän laitteen, kuten tulostimen, PDA:n ja matkapuhelimen, välille. Nyt voit luoda kotona, työpaikalla tai matkalla mukana olevien, jopa 100 metrin päässä toisistaan sijaitsevien oheis- ja tietokonelaitteidesi välille yhteyden ilman kaapeleita. Voit luoda laitteiden välille ad hoc -yhteyden ilman, että joudut tekemään verkkomäärittäyksiä.

Ennen kuin asennat ja aloitat USB-sovittimen käytön, käytä muutama minuutti tiettyihin termeihin tutustumiseen. Tulet törmäämään näihin termeihin myöhemmin tässä oppaassa. Tämän oppaan sivulla 27 on lyhyt sanasto.



TUOTTEEN OMINAISUUDET

USB-sovitin on yhteensopiva *Bluetooth*-standardiversio 1.1 kanssa, ja se sisältää seuraavat ominaisuudet:

- Yhteensopiva *Bluetooth* v1.1 -spesifioitujen laitteiden kanssa
- USB-väylätoiminen: ulkoista virtalähdettä ei tarvita
- Tukee Microsoft® Windows® 98 SE-, Me-, 2000- ja XP-käyttöjärjestelmiä
- Toimintasäde jopa 100 metriä
- Point-to-multipoint-yhteys
- Tukee tiedonsiirtonopeuksia jopa 721 kbps:n nopeuteen asti
- Sisäinen suojaus: jopa 128-bittinen salaus ja todennus
- Yhteensopiva pöytämallisten ja kannettavien USB-tietokoneiden kanssa

JÄRJESTELMÄVAATIMUKSET

- PC-yhteensopiva tietokone, suoritin 200 MHz tai nopeampi
- Muisti: 64 Mt tai enemmän, suositus 128 Mt
- Yksi vapaa USB 1.1 -standardin mukainen USB-portti
- Windows 98 SE, Me, 2000 tai XP

PAKKAUKSEN SISÄLTÖ

- *Bluetooth* USB-sovitin
- 1,5 m:n USB-jatkokaapeli
- CD-ROM, jossa asennusohjelmisto ja dokumentaatio
- Käyttöopas
- Pika-asennusopas

USB-SOVITTIMEN TEKNISET TIEDOT

| | |
|-----------------------------------|--------------------------------------|
| <i>Bluetooth</i> -yhteensopivuus: | Versio 1.1 |
| Fyysinen rajapinta: | USBHCI/OHCI 1.1 -yhteensopiva |
| Käyttötaajuus: | 2,4–2,4835 GHz |
| Lähtöteho: | 0–20 dBm, Luokka 1, 2, 3 |
| Herkkyyks: | -80 dBm @ 1E-3 BER vähintään |
| Tiedonsiirtonopeus: | 723/57,6 kbps |
| Toimintasäde: | 100 metriä sisätiloissa |
| Verkkotopologia: | Point-to-Multipoint-yhteys |
| Pakettituki: | 1/3/5 aikajakson paketit |
| Toiminta: | isäntä/orja |
| Taajuusvakavuus: | +/- 10 ppm |
| LED-merkkivalo: | Virta päällä, Tietoliikenne |
| Antennityyppi: | ulkoinen |
| Mitat: | 70 mm (P) x 33 mm (L) x 13 mm (K) |
| Paino: | 26 g |

| | |
|------------------------|--|
| Käyttölämpötila: | 0...+50 celsiusastetta |
| Varastointilämpötila: | -15...+55 celsiusastetta |
| Kosteus: | 10–90 % (tiivistymätön) |
| Käyttöjännite: | 5,0 V DC |
| Nimellisvirta: | 100 mA |
| Tuetut profiilit: | Service Discovery (Palveluiden tunnistus), File Transfer (Tiedostonsiirto), Serial Port (Sarjaportti), DUN, LAN, Generic Object Exchange (Erialaisten objektien vaihto), Business Card (Käyntikortti), Push (Työntäminen), Pull & Exchange (Vetäminen ja Vaihto) |
| Käyttöjärjestelmätuki: | Windows 98 SE, Me, 2000 ja XP |

Teknisiä tietoja voidaan muuttaa ilman eri ilmoitusta.

TUETUT PROFIILIT

USB-sovittimen tukemat palvelut on määritelty profiileiksi ("Profiles"). Käytettävissä olevat profiilit ovat seuraavat:

- Generic Access (Yhteyden käyttö)
- Service Discovery (Palveluiden tunnistus)
- Serial Port (Sarjaportti)
- LAN Access (LAN-käyttö)
- Dial-Up Networking (Puhelinverkkoyhteydet)
- Generic Object Exchange (Erialaisten objektien vaihto)
- Object Push (Tiedostojen työntäminen)
- File Transfer (Tiedostonsiirto)
- Synchronization (Synkronointi)

TUETUT PROFIILIT (JATKUU)

USB-sovittimesi mahdollistaa seuraavat toiminnot – ilman kaapeleita:

- Tiedostojen siirto
- Puhelinverkkoyhteyksien käyttö
- Luo lähiverkkoyhteys
- ActiveSync®-istunto
- Luo sarjaporttiyhteys
- PIM-tietojen vaihto
- Käyntikorttien lähetyks ja vaihto

Bluetooth Neighborhoodin (*Bluetooth*-ympäristön) perustoimintoja ovat seuraavat:

- Laitteiden tunnistus
- Palveluiden tunnistus
- Linkkien luominen etälaitteisiin

OHJELMISTON ASENNUS

Ohjelmiston asennus Microsoft® Windows® 98 SE-, Me-, 2000- ja XP-käyttöjärjestelmiin

Asenna USB-sovittimen ohjelmisto seuraavien ohjeiden mukaisesti.

Huomautus: Windows XP:lle tarkoitettu asennustoiminto voi näyttää hieman erilaiselta kuin Windows 98 SE:lle, Me:lle ja 2000:lle tarkoitettu.

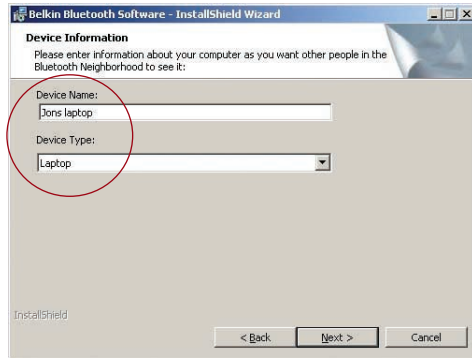
Huomautus: Älä kytke USB-sovitinta USB-porttiin ennen ohjelmiston asennusta.

1. Laita ohjelmistoasennus-CD-ROM tietokoneesi CD-ROM-asemaan.
2. Näyttöön avautuu "Software InstallShield Wizard" (Ohjelmiston InstallShield-opastus) -ikkuna. Aloita asennustoiminto napsauttamalla "Next" (Seuraava).



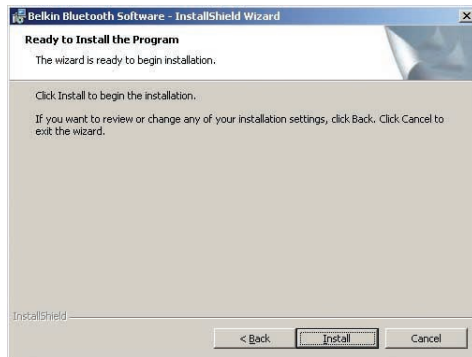
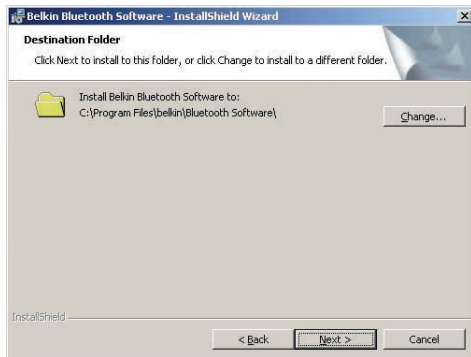
OHJELMISTON ASENNUS (JATKUU)

- Hyväksy käyttöoikeussopimus valitsemalla kohta "I accept the terms in the license agreement" (Hyväksyn käyttöoikeussopimuksen ehdot). Napsauta "Next" (Seuraava).
- Nimeä laitteesi ja valitse tietokonetyyppi, johon USB-sovitin asennetaan. Napsauta "Next" (Seuraava).



OHJELMISTON ASENNUS (JATKUU)

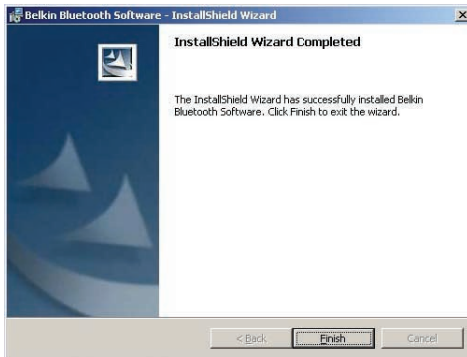
5. Määritä kiintolevyllä sijainti, johon ohjelmisto ja ohjain asennetaan. Suosittelemme ohjelmiston ja ohjaimen asentamista oletushakemistoon "C:\Program Files\Belkin\Bluetooth Software". Napsauta "Next" (Seuraava).
6. Vahvista, että laiteohjelmisto ja ohjain ovat valmiita asennettaviksi, ja napsauta "Install" (Asenna).



OHJELMISTON ASENNUS (JATKUU)

Huomautus: Jos jossain vaiheessa asennusta näyttöön avautuu "Device Signature Notice" (Laitteen allekirjoitus) -viesti, jatka asennusta napsauttamalla "Yes" (Kyllä) tai "OK".

7. Vahvista asennuksen valmistuminen napsauttamalla "Finish" (Valmis). Käynnistä järjestelmä uudelleen.



USB-SOVITTIMEN ASENTAMINEN

Huomautus: USB-sovitin ei siedä staattista sähköä, joka voi vahingoittaa herkkiä elektroniikkaosia. Suojele laitetta koskettamalla aina tietokoneesi runkoa ennen USB-sovittimen käsitlemistä. Näin maadoitat mahdolliset sähköstaattiset varaukset. Kun käsittelet USB-sovitinta, vältä koskettamasta metalliliitintä. Kuiva ilma ja kokolattiamatolla liikkuminen saattavat aiheuttaa sähköstaattisen varauksen ihmisiin.

Yleiskatsaus

USB-sovitinta voidaan käyttää kahdella tavalla:

1. Kytke USB-sovitin suoraan pöytä- tai kannettavan tietokoneen vapaana olevaan USB A -tyyppiseen liittimeen.
2. Kytke USB-sovitin ensin suoraan mukana toimitettuun 1,5-metriseen USB-jatkokaapeliin. Kytke sitten kaapelin toinen pää pöytä- tai kannettavan tietokoneen USB A -tyyppiseen liittimeen.

USB-SOVITTIMEN ASENTAMINEN (JATKUU)

Huomautus: USB-sovitin on varustettu tehokkaalla antennilla, joka takaa radioyhteydelle optimaalisen suorituskyvyn. USB-sovittimen asentaminen pöytätietokoneen takaosaan saattaa joissakin tapauksissa haitata radiosignaalin kulkua. Tällaisissa tapauksissa suosittelemme, että käytät mukana toimitettua jatkoakaapelia. Sen avulla voit sijoittaa USB-sovittimen radiosignaalin kulun kannalta parempaan paikkaan.



USB-LAITEOHJAIMEN ASENTAMINEN

1. Kun olet asentanut ohjelmiston ja käynnistänyt järjestelmän uudelleen, kytke USB-sovitin vapaana olevaan USB-porttiin. Järjestelmäsi pitäisi havaita uusi USB-laite ja näyttää se näytössä.

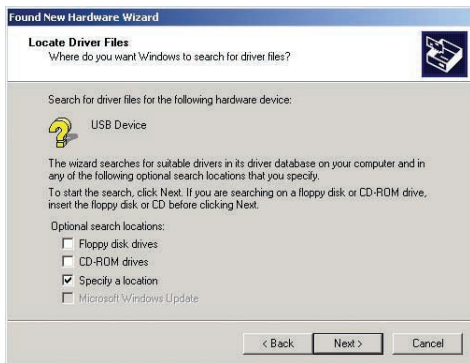
2. Valitse "Search for a suitable driver for my device" (Etsi sopiva ohjain laitteelle) ja napsauta sitten "Next" (Seuraava).

Huomautus: Jos näytöön avautuu Microsoft Digital Signature Notice (Microsoftin digitaalinen allekirjoitus) -viesti, napsauta "Continue" (Jatka).



USB-LAITEOHJAIMEN ASENTAMINEN (JATKUU)

3. Valitse "Specify a Location" (Määritä sijainti) ja selaa laiteohjaimen sijainniksi "C:\Program Files\Belkin\Bluetooth Software\bin\".
4. Vahvista, että laiteohjain löytyi. Napsauta "Next" (Seuraava).



USB-LAITEOHJAIMEN ASENTAMINEN (JATKUU)

5. Näyttöön avautuu ikkuna, jossa vahvistetaan ohjaimen asennuksen valmistuminen. Napsauta "Finish" (Valmis).



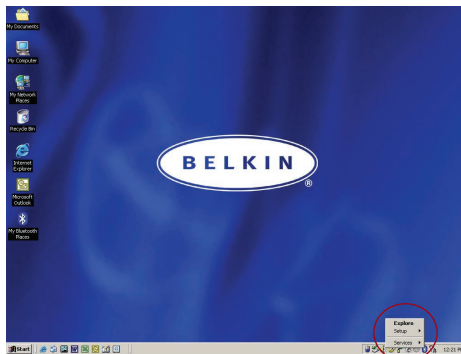
6. Tietokoneen työpöydälle pitäisi ilmestyä "My Bluetooth Places" (Oma Bluetooth-ympäristö) -kuvake. Asennustoiminto on nyt suoritettu loppuun.

BLUETOOTH-KONFIGUROIINTIASETUKSET

"My Bluetooth Places" (Oma Bluetooth-ympäristö) -ohjelman "Help" (Ohje) -tiedostossa on tietoja *Bluetooth*-palveluista ja niiden ominaisuuksista.

Voit mukauttaa *Bluetooth*-ohjelmiston konfigurointiasetukset Windows-käyttöjärjestelmälle seuraamalla seuraavia ohjeita.

1. Napsauta näytön oikean alareunan tehtäväpalkin *Bluetooth*-kuvaketta hiiren kakkospainikkeella. Näyttöön avautuu "Bluetooth Configuration" (Bluetooth-konfigurointi) -ikkuna, jossa voit mukauttaa "Explore" (Resurssienhallinta)-, "Setup" (Asennus)- ja "Services" (Palvelut) -konfigurointiasetukset. "Setup" (Asennus) -valikossa on kaksi alakohtaa: "Security" (Suojaus) ja "Configuration" (Kokoonpano).



BLUETOOTH-KONFIGUROINTIASETUKSET (JATKUU)

2. Napsauta "Configuration" (Kokoonpano).

a) "Configuration" (Kokoonpano)

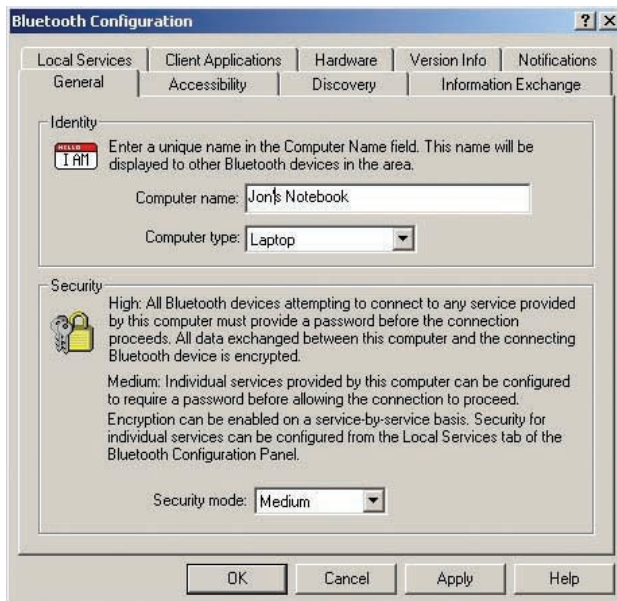
-ikkunan "General" (Yleiset)
-välilehdellä voit määrittää
laitteen käyttäjänimen, tyyppin ja
suojaustyyppin.

b) "Accessibility" (Käyttöoikeudet)

-välilehdellä voit määrittää, mille
erillisille laitteille myönnetään
käyttäjän tietokoneen
käyttöoikeus.

c) "Discovery" (Tunnistus)

-välilehdellä voit määrittää erilliset
laitteet, tyyppin tai luokan, joihin
käyttäjän tietokoneelle
myönnetään käyttöoikeus.



BLUETOOTH-KONFIGUROINTIASETUKSET (JATKUU)

- d) "Information Exchange" (Tietojen vaihto) -välilehdellä voit määrittää erityyppisten tiedostojen sijaintipaikan.
- e) "Local Services" (Paikalliset palvelut) -välilehti näyttää palvelut, jotka tämä tietokone tarjoaa toisten tietokoneiden käytettäväksi.
- f) "Client Applications" (Asiakassovellukset) -välilehdellä näkyvät kunkin sovellukset tiedot.
- g) "Hardware" (Laitteisto) -välilehti näyttää käyttäjän laitteiston laitetiedot.
- h) "Version Info" (Versiotiedot) -välilehdellä näkyy käyttäjän ohjelmistokomponentin moduuliversio.
- i) "Notifications" (Ilmoitukset) -välilehdellä voit liittää äänen (Windows *.wav file) tiettyihin *Bluetooth*-tapahtumiin.

"MY BLUETOOTH PLACES" (OMA BLUETOOTH-YMPÄRISTÖ) -OHJELMA

"My Bluetooth Places" (Oma Bluetooth-ympäristö) -ohjelma tarjoaa nopean ja helpon tavan käyttää erilaisia sovelluspalveluita *Bluetooth*-yhteyksien kautta. "My Bluetooth Places" (Oma Bluetooth-ympäristö) -ohjelman "Help" (Ohje) -tiedostossa on tietoja *Bluetooth*-palveluista ja niiden ominaisuuksista.

Bluetooth-palvelut

Dial-Up Networking (Puhelinverkkoyhteydet): Palvelun avulla tietokoneesi (asiakas) voi luoda langattoman *Bluetooth*-yhteyden *Bluetooth*-laitteeseen (palvelin) käyttääkseen Internetiä palvelimen modeemipalvelun välityksellä.

Generic Serial (Yleinen sarja): Palvelun avulla tietokoneesi (asiakas) voi luoda langattoman *Bluetooth*-yhteyden *Bluetooth*-laitteeseen (palvelin) käyttämällä väliaikaista sarjaporttiyhteyttä, jonka kautta sovellukset voivat hyödyntää *Bluetooth*-yhteyttä.

LAN Access (LAN-käyttö): Palvelun avulla tietokoneesi (asiakas) voi luoda langattoman *Bluetooth*-yhteyden *Bluetooth*-laitteeseen (palvelin) käyttääkseen palvelimeen kytkettyä lähiverkkopalvelua.

Fax Client (Faksiasiakas): Palvelun avulla tietokoneesi (asiakas) voi luoda langattoman *Bluetooth*-yhteyden *Bluetooth*-laitteeseen (palvelin) hyödyntääkseen palvelimeen liitettyä faksitoimintoa.

"MY BLUETOOTH PLACES" (OMA BLUETOOTH-YMPÄRISTÖ) -OHJELMA (JATKUU)

FTP: Palvelun avulla tietokoneesi (asiakas) voi luoda langattoman *Bluetooth*-yhteyden *Bluetooth*-laitteeseen (palvelin) suorittaakseen tiedostojärjestelmätoimintoja.

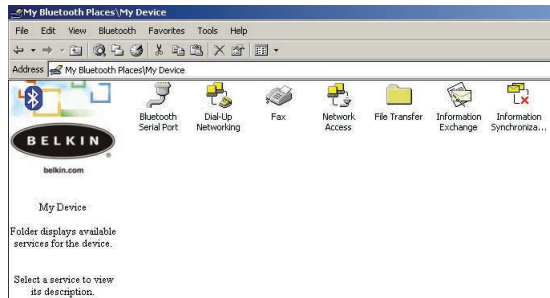
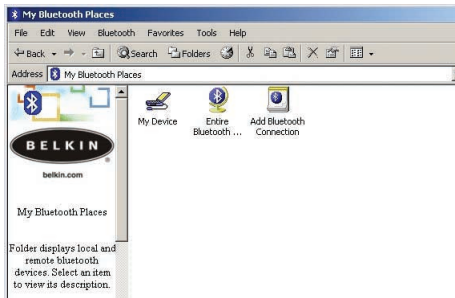
Inbox (Saapuneet): Palvelun avulla tietokoneesi (asiakas) voi luoda langattoman *Bluetooth*-yhteyden *Bluetooth*-laitteeseen (palvelin) lähettääkseen tiedostoja, esim. käyntikortin tai sähköpostia, palvelimen henkilökohtaisen tiedon hallinta -toimintojen (PIM) kautta.

OBEX IrMC Sync: Palvelun avulla tietokoneesi (asiakas) voi luoda langattoman *Bluetooth* yhteyden *Bluetooth*-laitteeseen (palvelin) synkronoidakseen laitteiden postitusosoitekirjat.

"MY BLUETOOTH PLACES" (OMA BLUETOOTH-YMPÄRISTÖ) -OHJELMA (JATKUU)

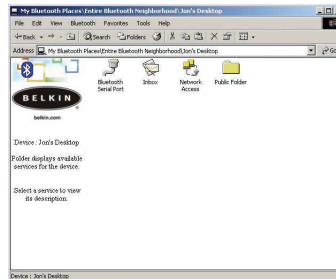
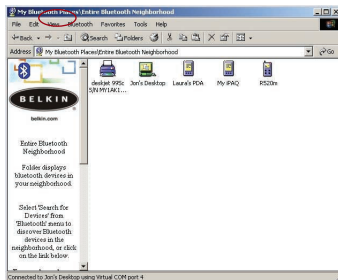
"My Bluetooth Places" (Oma Bluetooth-ympäristö) -ohjelmaa käytetään seuraavasti:

1. Napsauta näytön "My Bluetooth Places" (Oma Bluetooth-ympäristö) -kuvaketta. Ikkunan sisälle avautuu kolme kuvaketta – "My Device" (Oma laite), "Entire Bluetooth Neighborhood" (Koko Bluetooth-ympäristö) ja "Add Bluetooth Connection" (Lisää Bluetooth-yhteys).
2. Napsauta "My Device" (Oma laite), niin näet, mitkä sovelluspalveluistasi ovat muiden laitteiden käytettävissä. Kuvakkeet, joissa ei ole "X"-merkkiä, kuvaavat käytettävissä olevia *Bluetooth*-palveluita.



"MY BLUETOOTH PLACES" (OMA BLUETOOTH-YMPÄRISTÖ) -OHJELMA (JATKUU)

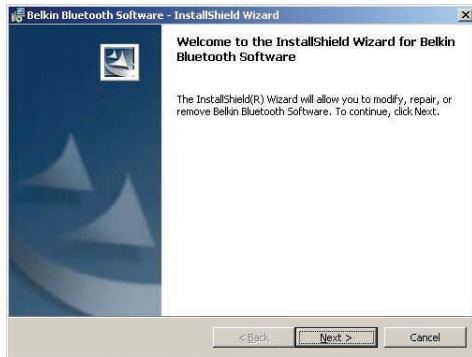
3. Etsi käytettävissä olevia laitteita napsauttamalla "My Bluetooth Places" (Oma Bluetooth-ympäristö) ikkunassa "Entire Bluetooth Neighborhood" (Koko Bluetooth-ympäristö) -kuvaketta. *Bluetooth*-laitteiden kuvakkeet avautuvat näyttöön sitä mukaa, kun niitä havaitaan. Voit käynnistää laitteiden etsinnän valitsemalla "Entire Bluetooth Neighborhood" (Koko Bluetooth-ympäristö) -ikkunan työkalupalkista kohdan "Bluetooth".
4. Napsauta käytettävissä olevan laitteen kuvaketta, esim. laitteen nimeltään "Jon's Desktop", niin näet, mitkä palvelut ovat käytettävissä. Kaksoisnapsauta niiden palveluiden kuvakkeita, jotka haluat ottaa käyttöön.



OHJELMISTON POISTAMINEN

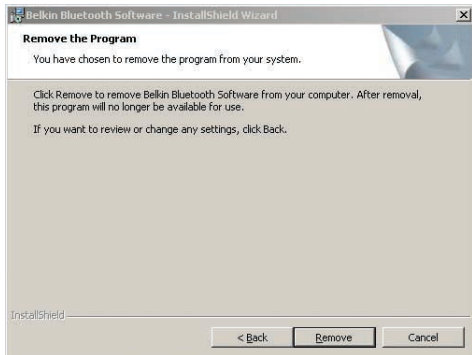
Tässä osiossa neuvotaan, kuinka voit poistaa USB-sovittimen ohjelmiston.

1. Laita USB-sovittimen mukana toimitettu CD-ROM levyasemaan.
2. "InstallShield Wizard" (InstallShield-opastus) -ohjelman pitäisi latautua automaattisesti. Jos näin ei käy, selaa CD-levyä ja käynnistä "Setup.exe"-tiedosto.
3. "InstallShield"-ikkunan pitäisi nyt avautua. Napsauta "Next" (Seuraava).

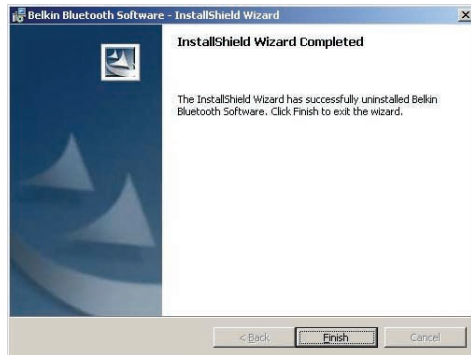


OHJELMISTON POISTAMINEN (JATKUU)

4. Käynnistä UninstallShield Wizard (UninstallShield-opastus) ja poista ohjelmisto tietokoneeltasi napsauttamalla "Remove" (Poista).



5. Lopeta asennuksen poistaminen napsauttamalla "Finish" (Lopeta).



SANASTO

| | |
|-----------------------------|---|
| <i>Bluetooth</i> -ympäristö | (<i>Bluetooth Neighborhood</i>) <i>Bluetooth</i> -laitteiden muodostama joukko. |
| Laitte | (Device) Laitte, joka hyödyntää <i>Bluetooth</i> -teknologiaa. |
| Laitenimi | (Device Name) Nimi, jonka <i>Bluetooth</i> -laitte ilmoittaa laitteen havainneelle toiselle laitteelle. |
| Laitteosoite | (Device Address) <i>Bluetooth</i> -laitteen yksilöllinen, elektroninen osoite. |
| Laiteryhmä | (Device Group) Useiden <i>Bluetooth</i> -laitteiden, yleensä vastaavien tehtävien suorittamista varten, muodostama ryhmä. |
| Laitteiden tunnistus | (Device Discovery) Toiminto, jossa yksi <i>Bluetooth</i> -laitte paikantaa ja tunnistaa toisen <i>Bluetooth</i> -laitteen. |
| Palveluiden tunnistus | (Service Discovery) Määrittää, mitkä toisen laitteen sovelluksista ovat oman laitteesi käytettävissä. |
| Sidoslaitte | (Bonded Device) Laitte, jonka oma laitteesi tunnistaa eikä siksi vaadi tunnistusta tai valtuuksia. |
| Todennus | (Authentication) Turvallisuusominaisuus, joka edellyttää käyttäjien antavan numeroista koostuvan salasanan, ennen kuin he voivat vaihtaa tietoja. |
| Valtuudet | (Authorization) Turvallisuusominaisuus, joka edellyttää, että toisen käyttäjän valtuudet tarkastetaan, ennen kuin hän saa käyttää tietoja. |

FCC/CE-LAUSUNTO

VAKUUTUS SÄHKÖMAGNEETTISTA YHTEENSOPIVUUTTA KOSKEVIEN FCC:N SÄÄNTÖJEN VAATIMUSTEN MUKAISUUDESTA

Me, Belkin Components, osoite 501 West Walnut Street, Compton CA 90220, USA, vakuutamme yksinomisella vastuullamme, että tuote

F8T001

on FCC:n sääntöjen osan 15 mukainen. Toiminta on seuraavien kahden ehdon alainen: (1) tämä laite ei saa tuottaa haitallista häiriötä ja (2) tämän laitteen on hyväksyttävä kaikki vastaanotettu häiriö, mukaan lukien sellaiset häiriöt, jotka saattavat aiheuttaa ei-toivottua toimintaa.

Varoitus: Altistus radiotaajuussäteilylle.

Tästä laitteesta säteilevä lähtöteho on huomattavasti alle FCC:n radiotaajuusaltistusrajojen. Tästä huolimatta laitetta on käytettävä siten, että mahdollisuus ihmisten joutumisesta kosketuksiin sen kanssa normaalikäytössä on mahdollisimman pieni.

Kun kytket laitteeseen ulkopuolisen antennin, antenni on asetettava siten, että mahdollisuus ihmisten joutumisesta kosketuksiin sen kanssa normaalikäytön aikana minimoidaan. Jotta vältytään FCC:n radiotaajuusaltistusrajojen ylittämisen mahdollisuudelta, ihmisten on pysyteltävä vähintään 20 cm:n (8 tuuman) päässä antennista normaalikäytön aikana.

USA:n Federal Communications -komission huomautus

Tämä laite on testattu ja todettu yhteensopivaksi Luokan B digitaaliseen laitteeseen asetettujen rajojen kanssa, FCC:n sääntöjen osan 15 mukaan. Nämä rajat on suunniteltu antamaan kohtuullinen suoja vaarallista häiriötä vastaan asuintiloissa.

FCC/CE-LAUSUNTO (JATKUU)

Tämä laite tuottaa, käyttää ja voi säteillä radiotaajuusenergiaa. Jos sitä ei asenneta ja käytetä ohjeiden mukaisesti, se voi aiheuttaa haitallista häiriötä radio- ja televisiovastaanottoon, mikä voidaan päätellä kääntämällä laite päälle ja pois. Käyttäjä voi yrittää itse korjata häiriöt jollakin seuraavista keinoista:

- Suuntaa tai sijoita vastaanottoantenni uudelleen.
- Lisää laitteen ja vastaanottimen välistä etäisyyttä.
- Kytke laite eri piirissä olevaan pistorasiaan kuin mihin vastaanotin on kytketty.
- Pyydä apua jälleenmyyjältä tai kokoneelta radio-/TV-tekniikolta.

Muutokset

FCC edellyttää käyttäjälle ilmoitettavan, että kaikki tähän laitteeseen tehdyt muutokset, joita Belkin Components ei ole nimenomaisesti hyväksynyt, voivat kumota käyttäjän toimivallan tämän laitteen käyttöön.

Kanada – Industry Canada (IC)

Tämän laitteen langaton radio on yhteensopiva RSS 139 & RSS 210 Industry Canadian kanssa. Tämä Luokan B digitaalinen laite täyttää kanadalaisen ICES-003 -normin asettamat vaatimukset.

Cet appareil numérique de la classe B conforme à la norme NMB-003 du Canada.

Eurooppa – Euroopan unionia koskeva huomautus

Radiotuotteet, joissa on CE 0359- tai CE-varoitusmerkintä, ovat yhteensopivia Euroopan yhteisöjen komission antaman R&TTE -direktiivin (1995/5/EC) kanssa.



FCC/CE-LAUSUNTO (JATKUU)

Tämän direktiivin noudattamiseen sisältyy yhdenmukaisuus seuraavien eurooppalaisten normien kanssa (suluissa vastaavat kansainväliset standardit).



- EN 60950 (IEC60950) – Tuoteturvallisuus
- EN 300 328 Radiolaitteita koskevat tekniset vaatimukset
- ETS 300 826 Yleiset radiolaitteita koskevat EMC:n vaatimukset

Lähettimen tyyppin voit määrittää katsomalla Belkin-tuotteesi tunniste-etiketin tiedot.

Tuotteet, joissa on CE-merkintä, ovat Euroopan yhteisöjen komission antaman EMC-direktiivin (89/336/EEC) ja matalajännitedirektiivin (72/23/EEC) mukaisia. Näiden direktiivien noudattamiseen sisältyy yhdenmukaisuus seuraavien eurooppalaisten normien kanssa (suluissa vastaavat kansainväliset standardit).

- EN 55022 (CISPR 22) – Elektromagneettiset häiriöt
- EN 55024 (IEC61000-4-2,3,4,5,6,8,11) – Elektromagneettisten häiriöiden sieto
- EN 61000-3-2 (IEC61000-3-2) – Voimansiirron harmonisuus
- EN 61000-3-3 (IEC61000) – Voimansiirron välkyntä
- EN 60950 (IEC60950) – Tuoteturvallisuus

Radiolähettimen sisältävissä tuotteissa on CE0678- tai CE-varoitusmerkintä, ja niissä saattaa olla myös CE-logo.



TIETOJA

Belkin Components -yhtiön rajoitettu yhden vuoden tuotetakuu

Belkin Components myöntää tälle tuotteelle takuun, joka kattaa materiaali- ja valmistusvian sen takuuajana. Jos jokin vika huomataan, Belkin valintansa mukaan korjaa tai vaihtaa tuotteen veloitusetta, edellyttäen, että se palautetaan takuukauden aikana kuljetusmaksut etukäteen maksettuna valtuutetulle Belkin-jälleenmyyjälle, jolta olette ostanut tuotteen. Teiltä saatetaan pyytää ostotodistusta.

Tämä takuu ei ole voimassa, jos vian on aiheuttanut onnettomuus, väärinkäsittely, väärinkäyttö tai vääränlainen soveltaminen; jos tuotetta on muuteltu ilman Belkinin antamaa kirjallista lupaa tai jos jokin Belkinin sarjanumero on poistettu tai tehty epäselväksi.

EDELLÄ ESITETTY TAKUU JA EDELLÄ ESITETYT OIKEUDET SULKEVAT POIS KAIKKI MUUT TAKUUT TAI OIKEUDET, OLIVATPA NE SUULLISIA TAI KIRJALLISIA, NIMENOMAISIA TAI OLETETTUJA. BELKIN NIMENOMAAN TORJUU PÄTEMÄTTÖMINÄ KAIKKI OLETETUT TAKUUT, MUKAAN LUKIEN ILMAN RAJOITUSTA NE, JOTKA KOSKEVAT SOVELTUUVUUTTA KAUPANKÄYNNIN KOHTEEKSI JA SOPIVUUTTA JOHONKIN ERITYISEEN TARKOITUKSEEN.

Millään tai kenelläkään Belkinin jälleenmyyjällä, edustajalla tai työntekijällä ei ole valtuuksia tehdä mitään muutosta, laajennusta tai lisäystä tähän takuuseen.

BELKIN EI OLE VASTUUSSA ERITYISISTÄ, VÄLILLISISTÄ TAI LIITÄNNÄISISTÄ VAHINGOISTA, JOTKA JOHTUVAT TAKUURIKKOMUKSISTA, TAI MINKÄÄN MUUN OIKEUSTEORIAN MUKAAN, MUKAAN LUKIEN MUTTA NIIHIN RAJOITUMATTA, LIIKEVOITON MENETYKSESTÄ, LIIKETOIMINNAN KESKEYTTÄMISESTÄ, LIIKEARVON MENETYKSESTÄ, TAI BELKININ TUOTTEISSA TAI NIIDEN KANSSA KÄYTETYN TAI NIIHIN VARASTOIDUN TIEDON TAI OHJELMAN VAHINGOITUMISESTA, UUDELLEENOHJELMOINNISTA TAI UUDELLEEN TUOTTAMISESTA.

Joissakin Yhdysvaltojen osavaltioissa ei sallita satunnaisten ja seuraamuksellisten vikojen rajoittamista takuun ulkopuolelle tai ilman sitoumusta annettavien takuiden poistamista. Tämän vuoksi edellä mainitut vastuurajoitukset eivät ehkä koske sinua. Belkin Components -yhtiön myöntämän takuun suomien laillisten oikeuksien lisäksi tuotteita saattavat koskea myös osavaltioiden asettamat säädökset.



belkin.com

Belkin Corporation

501 West Walnut Street
Compton • CA • 90220 • USA
Tif.: 310.898.1100
Fax: 310.898.1111

Belkin Components, Ltd.

Express Business Park
Shipton Way • Rushden • NN10 6GL
Storbritannien
Tif.: +44 (0) 1933 35 2000
Fax: +44 (0) 1933 31 2000

Belkin Components B.V.

Starparc Building • Boeing Avenue 333
1119 PH Schiphol-Rijk • Holland
Tif.: +31 (0) 20 654 7300
Fax: +31 (0) 20 654 7349

Belkin Components, Ltd.

7 Bowen Crescent • West Gosford
NSW 2250 • Australien
Tif.: +61 (2) 4372 8600
Fax: +61 (2) 4325 4277

P74069eg

© 2002 Belkin Corporation. Kaikki oikeudet pidätetään. Kaikki tuotenimet ovat luettelossa nimettyjen valmistajien rekisteröityjä tavaramerkkejä.
Bluetooth-nimen ja Bluetooth-tavamerkit omistaa Bluetooth SIG, Inc. Belkin Components käyttää niitä lisenssin nojalla.