



BLUETOOTH™ USB ADAPTER  
ANVÄNDARHANDBOK



F8T001

## INNEHÅLLSFÖRTECKNING

Introduktion . . . . .	2
Produktens funktioner . . . . .	3
Systemkrav . . . . .	4
Innehåll i paketet . . . . .	5
Specifikationer för USB Adapter . . . . .	6
Profiler som stöds . . . . .	7
Installera programvara . . . . .	9
Installera USB Adapter . . . . .	13
Installera USB-enhetens drivrutin . . . . .	15
<i>Bluetooth</i> konfigurationsinställningar . . . . .	18
Programmet "My Bluetooth Places" (Mina Bluetooth-platser) . . . . .	21
Avinstallera programvaran . . . . .	25
Ordlista . . . . .	27
FCC-/CE-deklaration . . . . .	28
Information . . . . .	31

## INTRODUKTION

Tack för att du har valt *Bluetooth* USB Adapter (USB Adapter) från Belkin med *Bluetooth* trådlös teknik. Med USB Adapter kan du skapa kabellösa anslutningar mellan din stationära dator med USB-port och enheter med *Bluetooth* trådlös teknik. USB Adapter är kompatibel med alla *Bluetooth* v1.1-certifierade enheter och låter dig ansluta trådlöst till upp till sju andra enheter som aktiveras med *Bluetooth*-teknik, som skrivare, handdatorer och mobiltelefoner, samtidigt. Nu kan du ansluta kringutrustning och datorenheter upp till 100 meter bort utan kablar i ditt hem, kontor eller när du reser. Du kan upprätta ad-hoc-anslutningar mellan olika enheter utan att behöva konfigurera ett nätverk.

Innan du installerar och börjar använda din nya USB Adapter ber vi dig att ta några minuter för att titta på de termer som kommer att dyka upp när du läser dokumentet. Det finns en kortfattad ordlista på sidan 27 i handboken.



## PRODUKTENS FUNKTIONER

USB Adapter överensstämmer med *Bluetooth* standardversion 1.1 och erbjuder följande:

- Överensstämmer med *Bluetooth*-enheter med v1.1-specifikation
- Ström genom USB-buss: Ingen extern kraftkälla behövs
- Stödjer Microsoft® Windows® 98 SE, Me, 2000, och XP
- Fungerar på avstånd upp till 100 meter
- Förbindelse punkt-till-multipunkt
- Stödjer datahastighet upp till 721 Kbps
- Inbyggd säkerhet: upp till 128-bitars kryptering och autentisering
- Kompatibel med stationära och bärbara datorer som har USB-port

## SYSTEMKRAV

- PC-kompatibel dator, CPU-hastighet på 200 MHz eller mer
- Minne: 64 Mb eller mer, 128 Mb rekommenderas
- En tillgänglig USB-port, USB 1.1 standard
- Windows 98 SE, Me, 200 och XP

## INNEHÅLL I PAKETET

- *Bluetooth* USB Adapter
- 5 fot lång USB förlängningskabel
- Cd-rom för att installera programvara och dokumentation
- Användarhandbok
- Snabbinstallationsguide

## SPECIFIKATIONER FÖR USB ADAPTER

<i>Bluetooth</i> överensstämmelse:	Version 1.1
Fysiskt gränssnitt:	USBHCI/OHCI 1.1 överensstämmelse
Driftfrekvens:	2,4 till 2,4835 GHz
Uteffekt:	0 till 20 dBm, Klass 1, 2, 3
Känslighet:	-80 dBm @ 1E-3 BER minimum
Datahastighet:	723/57,6 Kbps
Täckningsområde:	100 meter i radie inomhus
Nätverkstopologi:	Punkt-till-multipunkt
Paket:	1/3/5 Slots-paket
Drift:	Herre/slav
Frekvensstabilitet:	+/- 10 PPM
Lysdioder:	Ström på, datatrafik
Antenntyp:	Extern
Dimensioner:	70 mm (L) x 33 mm (B) x 13 mm (H)
Vikt:	Ca 25 gram

Driftstemperatur:	0 till 50 grader Celsius
Förvaringstemperatur:	-15 till +55 grader Celsius
Fuktighetsgrad:	10-90 % (icke-kondenserande)
Volt:	5,0 V DC
Märkström:	100 mA
Profiler som stöds:	Upptäcka tjänst, filöverföring, serieport, DUN, LAN, generiskt objektutbyte, visitkort, push, pull & exchange
Stöd av operativsystem:	Windows 98 SE, Me, 2000 och XP

Specifikationerna kan ändras utan förvarning.

## PROFILER SOM STÖDS

De tjänster som stöds av din USB Adapter kallas "Profiler". Bland de tillgängliga profilerna finns:

- Generisk åtkomst
- Upptäcka tjänst
- Serieport
- LAN-åtkomst
- Uppringda nätverk
- Generiskt objektutbyte
- Object Push
- Filöverföring
- Synkronisering



## PROFILER SOM STÖDS (FORTS.)

Med USB Adapter kan du göra följande – utan kablar:

- Överföra filer
- Få tillgång till uppringda nätverk
- Ansluta till lokala nätverk
- Synkronisera med ActiveSync®
- Ansluta till serieportar
- Utbyta PIM-data
- Skicka eller utbyta visitkort

Bland de grundläggande funktionerna hos *Bluetooth Neighborhood* finns:

- Upptäcka enhet
- Upptäcka tjänst
- Upprätta länkar till fjärrenheter

# INSTALLERA PROGRAMVARA

## Installation av programvara för Windows 98 SE, Me, 2000 och XP

Följ anvisningarna nedan för att installera programvaran till din USB Adapter:

Obs: Installationen för Windows XP kan se något annorlunda ut än för Windows 98 SE, Me och 2000.

Obs: Sätt inte in din USB Adapter i USB-porten före installationen.

1. Sätt cd-skivan med programinstallationen i cd-läsaren.
2. Fönstret "Software InstallShield Wizard" (Programinstallationsguiden) visas. Klicka på "Next" (Nästa) för att inleda installationen.



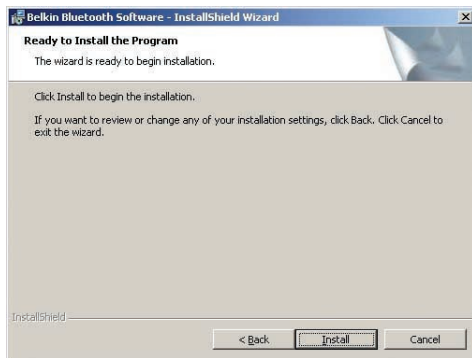
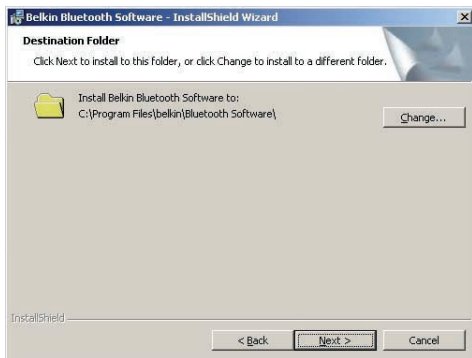
## INSTALLERA PROGRAMVARA (FORTS.)

3. Välj "I accept the terms in the license agreement" (Jag accepterar villkoren i licensavtalet) för att acceptera licensavtalet. Klicka på "Next" (Nästa).
4. Ge enheten ett namn och välj vilken typ av dator som du vill installera din USB Adapter i. Klicka på "Next" (Nästa).



## INSTALLERA PROGRAMVARA (FORTS.)

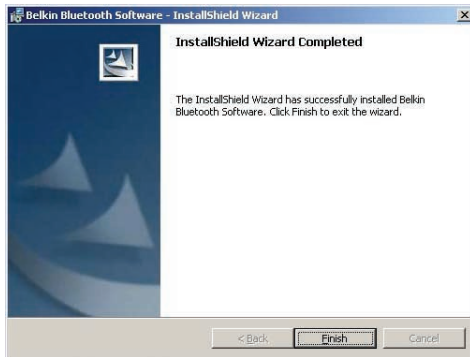
5. Ange var programvaran ska placeras. Nu installeras drivrutinen på din hårddisk. Vi rekommenderar att du installerar programvaran och drivrutinen på standardkatalogen "C:\Program Files\belkin\Bluetooth Software". Klicka på "Next" (Nästa).
6. Bekräfta att enhetens programvara och drivrutin är klara för installation och klicka på "Install" (Installera).



## INSTALLERA PROGRAMVARA (FORTS.)

*Obs: Om det dyker upp en "Device Signature Notice" (meddelande om enhetssignatur) under installationen klickar du på "Yes" (Ja) eller "OK" så fortsätter installationen.*

7. Bekräfta att installationen är klar genom att klicka på "Finish" (Slutför). Starta sedan om datorn.



## INSTALLERA USB ADAPTER

*Obs: Din USB Adapter är känslig för statisk elektricitet som kan skada de känsliga elektriska komponenterna. För att skydda enheten ska du alltid röra vid datorns metallchassi innan du tar i USB Adapter. Det laddar ur den elektrostatiska laddningen. Undvik att ta i någon av de elektriska komponenterna när du handskas med adaptern. Du kan laddas med statisk elektricitet i torr väderlek eller om du går över en heltäckningsmatta.*

### Översikt

Det finns två sätt att använda din USB Adapter:

1. Anslut USB Adapter direkt till en tillgänglig USB A-typ-kontakt på din stationära eller bärbara dator.
2. Anslut USB Adapter direkt till USB-förlängningskabeln som ingår i paketet, och anslut sedan kabelns andra ände till en tillgänglig USB A-typ-kontakt på din stationära eller bärbara dator.

## INSTALLERA USB ADAPTER (FORTS.)

*Obs: Din USB Adapter är utrustad med en kraftfull antenn som ger optimal radioprestanda. Den bakre delen av en stationär dator är i vissa fall inte den bästa platsen att placera adaptorn, eftersom antennen kan ha svårt att sända ut radiosignalen därifrån. I dessa fall rekommenderar vi att du använder den medföljande förlängningskabeln för att förlänga USB Adapter till en bättre plats där radiosignalerna kan sändas ut.*



## INSTALLERA USB-ENHETENS DRIVRUTIN

1. När du har installerat programvaran och startat om datorn sätter du din USB Adapter i en tillgänglig USB-port. Du ska nu se att systemet registrerar att en ny USB-enhet har hittats.

2. Välj "Search for a suitable driver for my device" (Leta efter en lämplig drivrutin för enheten) och klicka sedan på "Next" (Nästa).

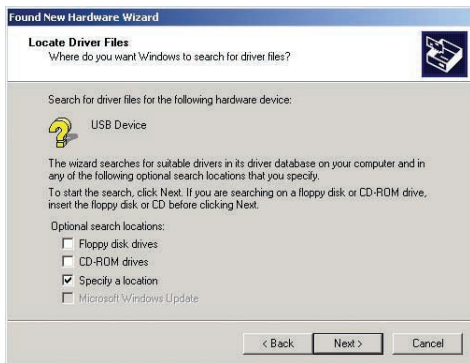
*Obs: Om du får ett Microsoft Digital Signature-meddelande klickar du på "Continue" (Fortsätt) så slutförs installationen.*





## INSTALLERA USB-ENHETENS DRIVRUTIN (FORTS.)

3. Välj "Specify a location" (Ange plats) och bläddra tills du hittar drivrutinplatsen "C:\Program Files\Belkin\Bluetooth Software\bin\" och klicka sedan på "Next" (Nästa).
4. Bekräfta att enhetens drivrutin hittats och klicka på "Next" (Nästa).



## INSTALLERA USB-ENHETENS DRIVRUTIN (FORTS.)

5. Ett fönster visas. Det bekräftar att drivrutinens installation har slutförts. Klicka på "Finish" (Slutför).



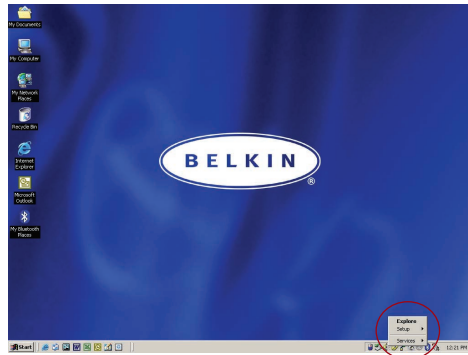
6. "My Bluetooth Places" (Mina Bluetooth-platser) ska visas på ditt skrivbord. Installationen är nu slutförd.

## BLUETOOTH KONFIGURATIONSINSTÄLLNINGAR

En mängd *Bluetooth*-tjänster och förklaringar av varje tjänst finns i filen "Help" (Hjälp) i programmet "My Bluetooth Places" (Mina Bluetooth-platser).

För att anpassa konfigurationsinställningarna i *Bluetooth*-programmet för Windows operationssystem följer du anvisningarna nedan:

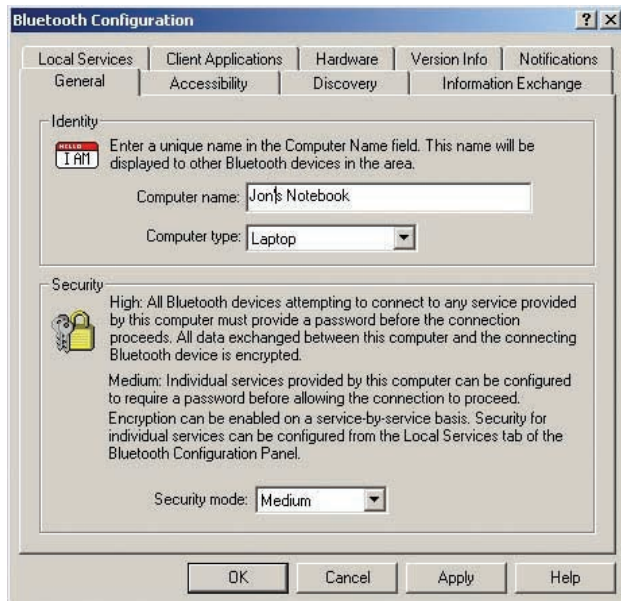
1. Högerklicka på *Bluetooth*-ikonen på höger sida av verktygsfältet på skärmen. Fönstret "Bluetooth-konfiguration" visas. Här kan du anpassa konfigurationsinställningarna i "Explore" (Utforska), "Setup" (Installation) eller "Services" (Tjänster). I menyn "Setup" (Installation) finns två komponenter, "Security" (Säkerhet) och "Configuration" (Konfiguration).



## BLUETOOTH KONFIGURATIONSINSTÄLLNINGAR (FORTS.)

2. Klicka på "Configuration"  
(Konfiguration).

- a) Under fliken "General" (Allmänt) kan du anpassa enhetens användarnamn, typ och säkerhetstyp.
- b) Under fliken "Accessibility" (Tillgänglighet) kan du ange vilka enheter som ska ha tillgång till användarens dator.
- c) Under fliken "Discovery" (Upptäckt) kan du ange vilka enheter, enhetstyp eller enhetsklass som användarens dator får tillgång till.



## BLUETOOTH KONFIGURATIONSINSTÄLLNINGAR (FORTS.)

- d)** Under fliken "Information Exchange" (Informationsutbyte) kan du ange olika filtypers plats.
- e)** Fliken "Local Services" (Lokala tjänster) visar vilka tjänster datorn gör tillgänglig för andra datorer.
- f)** Fliken "Client Applications" (Klienttillämpningar) visar varje tillämpnings egenskaper.
- g)** Fliken "Hardware" (Maskinvara) visar information om användarens maskinvara.
- h)** Fliken "Version info" (Versionsinfo) visar användarens programkomponents modulversion.
- i)** Under fliken "Notifications" (Meddelanden) kan du koppla ett ljud (Windows \*.wav-fil) till en viss *Bluetooth*-företeelse.

## PROGRAMMET "MY BLUETOOTH PLACES" (MINA BLUETOOTH-PLATSER)

Programmet "My Bluetooth Places" (Mina Bluetooth-platser) erbjuder ett snabbt och enkelt sätt att utföra olika tillämpningstjänster genom *Bluetooth*-anslutningar. Det finns en mängd olika *Bluetooth*-tjänster och förklaringar till varje tjänst i filen "Help" (Hjälp) i programmet "My Bluetooth Places" (Mina Bluetooth-platser).

### **Bluetooth-tjänster**

**Uppringt nätverk:** Din dator (som klient) kan upprätta en *Bluetooth* trådlös anslutning till en *Bluetooth*-enhet (som server) och få åtkomst till serverns modemtjänst till Internet.

**Generisk seriell:** Din dator (som klient) kan upprätta en *Bluetooth* trådlös förbindelse till en *Bluetooth*-enhet (som server) genom en tillfällig serieportförbindelse som låter vissa tillämpningar använda *Bluetooth*-förbindelsen.

**LAN-tillgång:** Din dator (som klient) kan upprätta en *Bluetooth* trådlös förbindelse till en *Bluetooth*-enhet (som server) för att få åtkomst till serverns lokala nätverkstjänst.

**Faxklient:** Din dator (som klient) kan upprätta en *Bluetooth* trådlös förbindelse till en *Bluetooth*-enhet (som server) för att använda serverns faxresurser.

## PROGRAMMET "MY BLUETOOTH PLACES" (MINA BLUETOOTH-PLATSER) (FORTS.)

**FTP:** Din dator (som klient) kan upprätta en *Bluetooth* trådlös förbindelse till en *Bluetooth*-enhet (som server) för filöverföringsfunktioner.

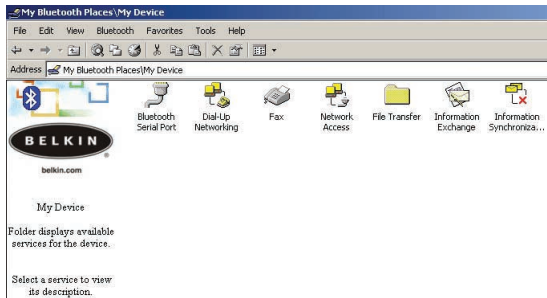
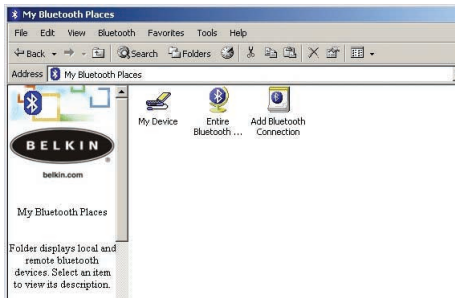
**Inkorg:** Din dator (som klient) kan upprätta en *Bluetooth* trådlös förbindelse till en *Bluetooth*-enhet (som server) för att skicka filer, t.ex. visitkort, e-post osv., genom serverns personal information manager (PIM).

**OBEX IrMC Sync:** Din dator (som klient) kan upprätta en *Bluetooth* trådlös förbindelse till en *Bluetooth*-enhet (som server) och synkronisera de två enheternas adressböcker.

## PROGRAMMET "MY BLUETOOTH PLACES" (MINA BLUETOOTH-PLATSER) (FORTS.)

För att använda programmet "My Bluetooth Places" (Mina Bluetooth-platser) följer du anvisningarna nedan:

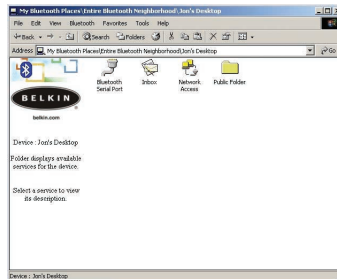
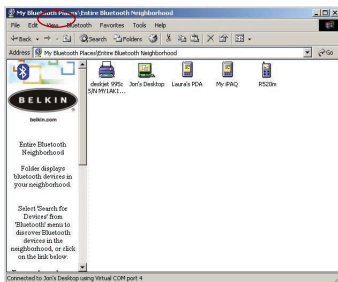
1. Klicka på "My Bluetooth Places" (Mina Bluetooth-platser) på skärmen. Tre ikoner visas i fönstret: "My Device" (Min enhet), "Entire Bluetooth Neighborhood" (Hela Bluetooth Neighborhood) och "Add Bluetooth Connection" (Lägg till Bluetooth-anslutning).
2. Klicka på "My Device" (Min enhet) för att se vilka av dina tillämpningar som finns tillgängliga för andra enheter. Ikoner utan "X" visar tillgängliga Bluetooth-tjänster.





## PROGRAMMET "MY BLUETOOTH PLACES" (MINA BLUETOOTH-PLATSER) (FORTS.)

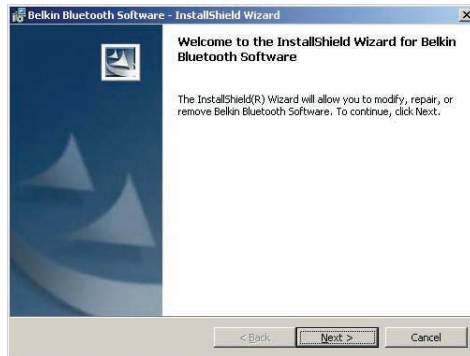
3. Klicka på "Entire Bluetooth Neighborhood" (Hela Bluetooth Neighborhood) från fönstret "My Bluetooth Places" (Mina Bluetooth-platser) för att söka efter tillgängliga enheter. När Bluetooth-enheterna upptäcks visas ikoner med deras namn på skärmen. Du kan börja söka genom att välja "Bluetooth" från verktygsfältet i fönstret "Entire Bluetooth Neighborhood" (Hela Bluetooth Neighborhood).
4. Klicka på varje tillgänglig enhet, till exempel enhetsnamnet "Jon's Desktop" (Johns skrivbord), för att se vilka som är tillgängliga. Dubbelklicka på varje ikon när du vill inleda olika tjänster.



## AVINSTALLERA PROGRAMVARAN

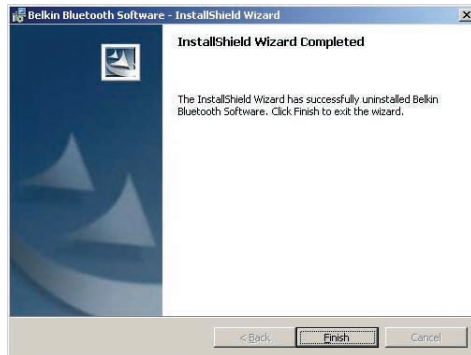
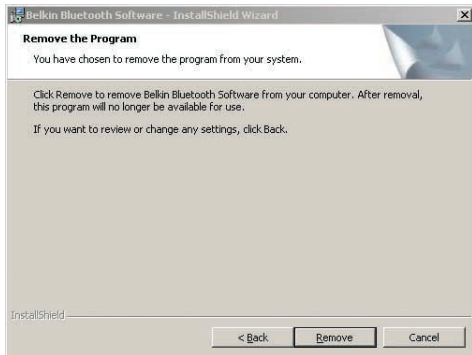
Detta avsnitt innehåller instruktioner för hur du avinstallerar den programvara som behövs för att använda USB Adapter.

1. Sätt i cd-skivan som medföljer din USB Adapter.
2. "InstallShield Wizard" (Installationsguiden) ska laddas automatiskt. Om den inte gör det utforskar du cd-skivan och kör filen "Setup.exe".
3. Fönstret "InstallShield" (Installation) ska nu visas. Klicka på "Next" (Nästa).



## AVINSTALLERA PROGRAMVARAN (FORTS.)

4. Klicka på "Remove" (Ta bort) för att sätta igång avinstallationsguiden och ta bort programvaran från din dator.
5. Klicka på "Finish" (Slutför) så slutförs avinstallationen.



## ORDLISTA

Auktorisering	Säkerhetsfunktion som kräver att användaren godkänner att en annan användare får dela data.
Autentisering	Säkerhetsfunktion som kräver att användarna verifierar ett numeriskt lösenord innan data kan överföras.
<i>Bluetooth</i> Neighborhood	En samling <i>Bluetooth</i> -enheter.
Enhet	Enhet som aktiveras av <i>Bluetooth</i> -teknik.
Enhetsadress	En <i>Bluetooth</i> -enhets unika elektroniska adress.
Enhetsgrupp	Samling av flera <i>Bluetooth</i> -enheter i en grupp, vanligtvis för att utföra relaterade uppgifter.
Enhetsnamn	Namn som en <i>Bluetooth</i> -enhet uppvisar när den upptäcks av en annan.
Säker enhet	Känns igen av din enhet så att autentisering eller auktorisering inte behövs.
Upptäcka enhet	En <i>Bluetooth</i> -enhet lokaliserar och känner igen en annan.
Upptäcka tjänst	Fastställer vilka tillämpningar andra enheter har gemensamt med dina.

## FCC-/CE-DEKLARATION

### DEKLARATION OM ÖVERENSSTÄMMELSE MED FCC-REGLER FÖR ELEKTROMAGNETISK KOMPATIBILITET

Vi, Belkin Components, 501 West Walnut Street, Compton CA 90220, USA, deklarerar med ensamansvar att produkten,

F8T001

som denna deklaration gäller, följer FCC-reglerna, del 15. För drift gäller följande två villkor: (1) denna produkt kan inte orsaka skadlig interferens och (2) denna produkt måste klara mottagen interferens, inklusive interferens som kan orsaka oönskade effekter.

#### Viktigt: Exponering av radiovågor

Strålningen från denna enhet ligger långt under FCC-gränsvärdena för radiovågor. Trots det bör enheten användas så att risken för mänsklig kontakt minimeras vid normal drift.

När du ansluter en extern antenn till enheten, bör antennen placeras så att risken för mänsklig kontakt minimeras vid normal drift. För undvika risken att FCC-gränsvärdena för radiovågor överskrids, bör man inte befinna sig närmare än 20 cm från antennen vid normal drift.

#### Meddelande från Federal Communications Commission

Denna utrustning har testats och underskrider gränsvärdena för digitala enheter, klass B, och överensstämmer med avsnitt 15 i FCC-reglerna. Gränsvärdena är utformade för ge ett rimligt skydd mot skadlig interferens vid installation i hemmet.

## FCC-/CE-DEKLARATION (FORTS.)

Utrustningen genererar, använder och kan utstråla radiovågor. Om den inte installeras och används enligt instruktionerna, kan den orsaka skadlig interferens med radio- och televisionsmottagning. Om enheten stör radio- och televisionsmottagningen, vilket kan avgöras genom att stänga av och sätta på enheten, kan användaren försöka avhjälpa felet genom en eller flera av följande åtgärder:

- Vrid eller flytta på den mottagande antennen.
- Öka avståndet mellan utrustningen och mottagaren.
- Anslut utrustningen till ett vägguttag på en annan strömkrets än den där mottagaren är ansluten.
- Kontakta återförsäljaren eller en erfaren radio- och TV-tekniker.

### Modifieringar

FCC kräver att användaren ska meddelas att ändringar eller modifieringar av denna enhet som inte uttryckligen har godkänts av Belkin Components kan innebära att användaren har förverkat rätten att använda enheten.

### Canada- Industry Canada (IC)

The wireless radio of this device complies with RSS 139 & RSS 210 Industry Canada. This Class B digital complies with Canadian ICES-003.  
Cet appareil numérique de la classe B conforme à la norme NMB-003 du Canada.

### Europa – EU-meddelande

Radioprodukter med CE 0359- eller CE-märkning följer R&TTE-direktiven (1995/5/EC) som är fastställda av EU-kommissionen.



## FCC-/CE-DEKLARATION (FORTS.)

Överensstämmelse med dessa direktiv innebär anpassning till följande EU-normer (inom klamrar finns motsvarande internationell standard).



- EN 60950 (IEC60950) – Produktsäkerhet
- EN 300 328 Tekniska krav på radioutrustning
- ETS 300 826 Allmänna EMC-krav för radioutrustning.

För att avgöra typ av sändare, kan du kontrollera identifieringsmärket på din Belkin-produkt.

Produkter med CD-märkning följer EMC-direktivet (89/336/EEC) och Low Voltage Directive (72/23/EEC) fastställda av EU-kommissionen. Överensstämmelse med dessa direktiv innebär anpassning till följande EU-normer (inom klamrar finns motsvarande internationell standard).

- EN 55022 (CISPR 22) – Elektromagnetisk interferens
- EN 55024 (IEC61000-4-2,3,4,5,6,8,11)- Elektromagnetisk immunitet
- EN 61000-3-2 (IEC61000-3-2) - Power Line Harmonics
- EN 61000-3-3 (IEC61000) – Power Line Flicker
- EN 60950 (IEC60950) – Produktsäkerhet

Produkter som innehåller radiosändare är märkta med CE 0678- eller CE-märkning och får också märkas med CE-loggan.



## INFORMATION

### Belkin Components begränsade ettåriga produktgaranti

Belkin Components garanterar att denna produkt är utan material- och tillverkningsfel under garantitiden. Om en defekt upptäcks, kommer Belkin att, efter eget val, reparera eller ersätta produkten utan kostnad under förutsättning att den, under garantiperioden, återsänds med förbetalda transportkostnader till den auktoriserade Belkin-återförsäljare där produkten inhandlades. Inköpsbevis bör kunna uppvisas.

Denna garanti gäller inte för produkter som har skadats genom olyckshändelse, felaktigt användande eller felaktig hantering; om produkten har ändrats utan skriftligt medgivande från Belkin; eller om Belkins serienummer har tagits bort eller suddats ut.

GARANTIN OCH KOMPENSATION SOM ANGES HÄR ERSÄTTER ALLA ANDRA GARANTIER, MUNTliga ELLER SKRIVNA, UTTRYCKTA ELLER IMPLICERADE. BELKIN FRISKRIVER SIG SPECIELLT FRÅN ALLA INDIREKTA GARANTIER, INKLUSIVE OCH UTAN BEGRÄNSNING, GARANTIER FÖR ANVÄNDBARHET OCH FÖR LÄMPLIGHET TILL ETT SPECIELLT ÄNDAMÅL.

Ingen Belkin-återförsäljare, agent eller anställd är behörig att modifiera, utöka eller göra tillägg till denna garanti.

BELKIN ÄR INTE ANSVARIG FÖR SÄRSKILDA, TILLFÄLLIGA ELLER INDIREKTA SKADOR SOM KAN UPPTÅ OM GARANTIBESTÄMMELSERNA BRYTS, ELLER UNDER NÅGON RÄTTSLIG ORDNING FÖR SKADOR, INKLUSIVE MEN INTE BEGRÄNSADE TILL, SOM FÖRLORAD FÖRTJÄNST, DRIFTAVBROTT, GOODWILL ELLER BEHOV AV OMPROGRAMMERING AV PROGRAM ELLER REPRODUKTION AV DATA SOM LAGRATS I, ELLER ANVÄNTS MED, BELKINS PRODUKTER.

En del stater och länder tillåter inte undantag eller begränsningar av tillfälliga eller indirekta skador, eller undantag för implicerade garantier, så ovanstående begränsningar och undantag kanske inte gäller dig. Denna garanti ger dig specifika lagliga rättigheter, men du kan också ha andra rättigheter som varierar från land till land.





belkin.com

**Belkin Corporation**

501 West Walnut Street  
Compton • CA • 90220 • USA  
Tlf.: 310.898.1100  
Fax: 310.898.1111

**Belkin Components, Ltd.**

Express Business Park  
Shipton Way • Rushden • NN10 6GL  
Storbritannien  
Tlf.: +44 (0) 1933 35 2000  
Fax: +44 (0) 1933 31 2000

**Belkin Components B.V.**

Starparc Building • Boeing Avenue 333  
1119 PH Schiphol-Rijk • Holland  
Tlf.: +31 (0) 20 654 7300  
Fax: +31 (0) 20 654 7349

**Belkin Components, Ltd.**

7 Bowen Crescent • West Gosford  
NSW 2250 • Australien  
Tlf.: +61 (2) 4372 8600  
Fax: +61 (2) 4325 4277

**P74069eg**

© 2002 Belkin Corporation. Alla rättigheter förbehållna. Alla varumärken är registrerade varumärken för respektive tillverkare. Bluetooth-namnet och Bluetooth-varumärkena ägs av Bluetooth SIG, Inc., och används av Belkin Components med tillstånd.